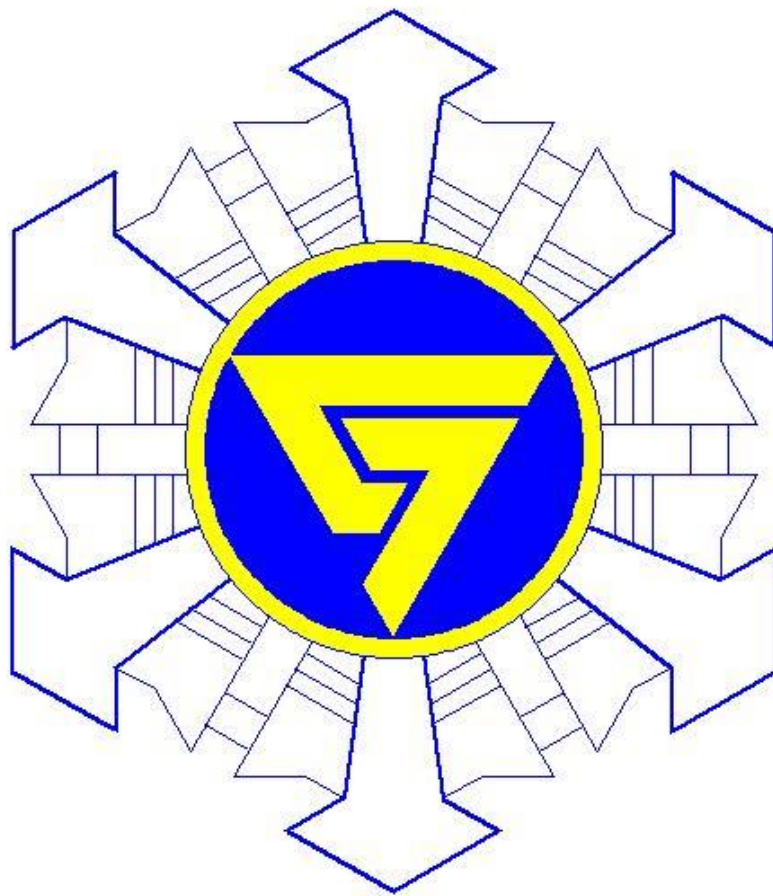


消防年報

平成28年版



江津邑智消防組合消防本部

(平成29年刊行)

は じ め に

この年報は、江津邑智消防組合並びに構成市町（江津市、川本町、美郷町、邑南町）の現勢及び平成28年中における消防業務に関する諸般の実績を集録し、将来の参考に資するとともに、消防事情を広く一般に紹介するため編集したものであります。

なお、本書資料中統計は暦年、予算関係事項については会計年度とし、表中特に年月日を明示したものは、その時点の現況によるものであります。

平成29年10月

江津邑智消防組合消防本部

訓

規 律 の 嚴 正

技 術 の 練 磨

心 身 の 鍛 練

安 全 の 徹 底

信 頼 の 確 保

協 調 の 精 神

目

まえがき

★総務★

1. 江津邑智消防組合の概況	1
(1) 位置と地勢	1
(2) 人口及び世帯数の推移	1
(3) 国勢調査人口	2
(4) 消防組合管内図	2
(5) 管内情勢	3
(6) 平成28年度消防費決算状況	3
(7) 消防力の現勢	4
(8) 歴代消防長	4
2. 江津邑智消防組合の沿革	5
3. 江津邑智消防組合組織図	9
4. 事務分掌	10
(1) 組合事務所	10
(2) 消防本部	10
(3) 消防署・出張所	12
5. 消防予算	14
(1) 江津邑智消防組合 一般会計予算(当初)	14
(2) 性質別財政状況	15
(3) 構成市町の分担金及び 負担金(当初)	15
(4) 構成市町の一般会計と 消防予算(当初)	15
6. 消防庁舎等の現況	16
(1) 消防庁舎	16
(2) 施設概要(本部庁舎)	16
7. 消防職員の現況	17
(1) 定員と現員	17
(2) 職員の配置状況	17
(3) 職員の在職年数	17
(4) 職員の年齢状況	18
(5) 職員の研修状況(過去10年間)	18
(6) 消防関係特殊技能資格調査表	18

次

★予防★

1. 火災	19
(1) 火災発生状況(20年間)	19
(2) 市町別・月別火災発生状況	20
(3) 市町別・火災種別・ 月別火災発生状況	21
(4) 出火原因別火災発生状況	22
(5) 市町別・覚知方法別火災発生状況	23
(6) 火災発生時の 気象状況・月別火災発生状況	24
(7) 火災発生時刻と 曜日状況・月別火災発生状況	24
2. 建築同意件数	25
3. 指導	26
(1) 防火対象物数・防火管理者選任 及び消防計画届出状況	26
(2) 防火対象物査察状況	27
(3) 防火対象物(5階以上)の現況、 消防用設備等の検査、 点検結果報告状況	28
(4) 各種届出事務処理状況	29
(5) 広報、広聴実施状況	29
4. 危険物規制	30
(1) 危険物規制対象数 (完成検査済証交付施設数)	30
(2) 高圧ガス製造事業者数	30
(3) 危険物製造所等の許可、完成検査、 タンク検査及び廃止届の状況	30
(4) 危険物関係手数料収入状況	31
(5) 火薬類の譲渡、 譲受及び消費の許可の状況	31
(6) 圧縮アセチレンガス等及び 少量危険物並びに液化石油ガス 設備工事の届出状況	32

(7) 立入検査の状況調	32
5. 防火クラブ等設置状況	33
(1) 防火委員会設置状況	33
(2) 幼年消防クラブの部	33
(3) 少年消防クラブの部	33
(4) 婦人防火クラブの部	34
(5) 自主防災組織	35

★警防・通信★

1. 消防用車両現有数	36
2. 車両出動状況	37
3. 出動状況	38
4. 組合管内降水量	38
5. 救助資機材及び特殊器具配置状況	39
6. 消防水利の現況	41
7. 無線局数	42
8. 災害通報受信状況	43

★救急・救助・防災ヘリ、ドクターヘリ等★

1. 救 急	44
(1) 月別・事故種別出場状況	44
(2) 署所別・事故種別出場状況	45
(3) 署所別・現場到着所要時間 別出場件数	46
(4) 署所別・病院収容所要時間 別搬送件数	46
(5) 年代別搬送人員	46
(6) 時間別・事故種別出場件数	47
(7) 事故種別・曜日別出場件数	48
(8) 応急手当普及啓発講習実施状況	48
2. 救 助	49
(1) 事故種別救助発生状況(10年間)	49
(2) 署所別救助出動状況(10年間)	49
3. 防災ヘリ、ドクターヘリ等	50
(1) ヘリコプター別 場外支援状況(10年間)	50

(2) 署所別ヘリコプター場外支援活動 出動状況(10年間)	50
(3) 島根防災ヘリコプター 要請内容種別(10年間)	50
(4) 島根県ドクターヘリ要請状況	51
(5) 広島県ドクターヘリ要請状況	52

★消 防 団★

1. 管内消防団長・副団長名	53
2. 管内消防団員数	53
3. 消防団員報酬及び手当の支給状況	53
4. 装備の状況	53

1. 江津邑智消防組合の概況

(1) 位置と地勢

当組合は、日本海に面し島根県の中央より、やや西に位置した江津市と流路延長 194 km、流域面積 3, 870 km²の中国一の大河江の川（別名 中国太郎）水系に沿った川本町、美郷町、邑南町の 1 市 3 町で構成され、東西 52 km、南北 36 kmにおよぶ。人口約 4. 4 万人、島根県の総面積 6, 708. 24 km²の約 6 分の 1 を占める 1, 076. 88 km²の面積を有する。

(2) 人口及び世帯数の推移 () は世帯数

(平成 2 9 年 4 月 1 日現在)

市町 \ 年	平成 2 7 年	平成 2 8 年	平成 2 9 年
江 津 市	24, 867 (11, 553)	24, 474 (11, 517)	24, 127 (11, 507)
川 本 町	3, 455 (1, 697)	3, 440 (1, 692)	3, 397 (1, 694)
美 郷 町	5, 161 (2, 363)	5, 051 (2, 329)	4, 900 (2, 275)
邑 南 町	11, 394 (5, 007)	11, 265 (5, 011)	11, 092 (4, 981)
計	44, 877 (20, 620)	44, 230 (20, 549)	43, 516 (20, 457)

(3) 国勢調査人口

旧市町村	年	平成12年 (人)	面積 (km ²)
江津市		25,773	158.41
川本町		4,784	106.39
邑智町		4,606	185.89
大和村		2,018	97.03
羽須美村		2,078	74.03
瑞穂町		5,304	207.83
石見町		6,484	137.36
桜江町		3,604	110.10
計		54,651	1,077.04

新市町	年	平成17年 (人)	平成22年 (人)	平成27年 (人)	面積 (km ²)
江津市		27,744	25,697	24,468	268.24
川本町		4,323	3,900	3,442	106.43
美郷町		5,911	5,351	4,900	282.92
邑南町		12,942	11,959	11,101	419.29
計		50,920	46,907	43,911	1,076.88

(4) 消防組合管内図



(5) 管内情勢

(平成29年4月1日現在)

署所別 (市町別)	世帯数	人口	消防員	消防職員1人当たり		消防車等の数		平成28年中	
				世帯数	人口	消防車	救急車	出件 火数	救件 急数
総数	20,457	43,516	128	159.8	340.0	10	9	31	2,591
消防本部	—	—	29	—	—	—	—	—	—
江津市	11,507	24,127	37	311.0	652.1	4	3	12	1,347
川本町	1,694	3,397	18	94.1	188.7	1	1	3	283
美郷町	2,275	4,900	17	133.8	288.2	2	2	5	327
邑南町	4,981	11,092	27	184.5	410.8	3	3	11	634

(6) 平成28年度 消防費決算状況 (一般財源充当額)

(単位:千円)

区分 市町別	一般会計 決算額 A	消防費基準 財政需要額 B	決算額(消防費)			比較	
			常備 消防費	その他の 消防費	計 C	C/B %	C/A %
江津市	16,547,102	437,988	497,920	92,221	590,141	134.7	3.6
川本町	3,921,053	98,344	106,895	38,647	145,542	148.0	3.7
美郷町	6,121,545	151,375	160,008	69,993	230,001	151.9	3.8
邑南町	11,513,428	307,925	330,161	118,769	448,930	145.8	3.9
計	38,103,128	995,632	1,094,984	319,630	1,414,614	142.1	3.7

(7) 消防力の現勢

(平成29年4月1日現在)

		基準	現 有	充足率(%)
署 所	消 防 本 部	1	1	100.0
	消 防 署	2	2	100.0
	出 張 所	6	6	100.0
消防ポンプ 自動車等	消 防 ポンプ自動車	8	8	100.0
	水槽付消防ポンプ自動車	1	1	100.0
	は し ご 自 動 車	1	1	100.0
	化 学 消 防 車	0	-	-
	救 助 工 作 車	2	2	100.0
	救 急 自 動 車	8	9	112.5
	指 揮 車	2	2	100.0
	非常用消防ポンプ自動車	1	1	100.0
	非常用救急自動車	1	0	0
消防本部及び 署所の人員	指 揮 隊 員	160	99	61.9
	消 防 隊 員			
	救 急 隊 員			
	救 助 隊 員	17(4)	8 (3)	47.1
	予 防 要 員			
	※()は、兼務者数	7	7	100.0
通 信 員	18	17	94.4	
※派遣職員7名含む(初任科含)				
合 計	198	128	64.6	
条 例 定 数	132	132	100.0	

(8) 歴代消防長

区 分	氏 名	在 職 期 間	在職年数	備 考
初代	青木 弘	昭和47. 10. 1～昭和49. 3. 31	1年6月	
2代	高橋 悦郎	昭和49. 4. 1～昭和50. 3. 31	1年	事務取扱・助役
3代	山本 良治	昭和50. 4. 1～昭和52. 9. 30	2年6月	
4代	大崎 泰朗	昭和52. 10. 1～昭和55. 3. 31	2年6月	
5代	横田 昭	昭和55. 4. 1～昭和60. 3. 31	5年	
6代	山形 典夫	昭和60. 4. 1～昭和61. 3. 31	1年	
7代	西川 親男	昭和61. 4. 1～平成 4. 3. 31	6年	
8代	藤田 賢三	平成 4. 4. 1～平成 7. 3. 31	3年	
9代	郷原 大	平成 7. 4. 1～平成 9. 3. 31	2年	
10代	佐々木 公義	平成 9. 4. 1～平成11. 3. 31	2年	
11代	今田 健夫	平成11. 4. 1～平成13. 3. 31	2年	
12代	佐竹 一夫	平成13. 4. 1～平成15. 1. 10	1年9月	
13代	砂田 忠	平成15. 1. 11～平成15. 3. 31	3月	
14代	鍛冶 義典	平成15. 4. 1～平成17. 3. 31	2年	
15代	住田 光男	平成17. 4. 1～平成18. 3. 31	1年	
16代	田中 弘巳	平成18. 4. 1～平成19. 3. 31	1年	
17代	村川 立美	平成19. 4. 1～平成20. 3. 31	1年	
18代	小林 慎宣	平成20. 4. 1～平成21. 3. 31	1年	
19代	森脇 修身	平成21. 4. 1～平成22. 3. 31	1年	
20代	山崎 章弘	平成22. 4. 1～平成25. 3. 31	3年	
21代	金子 正人	平成25. 4. 1～平成26. 3. 31	1年	
22代	西谷 仁秀	平成26. 4. 1～平成27. 3. 31	1年	
23代	平田 啓	平成27. 4. 1～平成29. 3. 31	2年	
24代	静間 孝志	平成29. 4. 1～現 在		

2. 江津邑智消防組合の沿革

- 昭46. 10. 19 江津市外7町村消防組合設立覚書を締結
昭47. 3. 21 江津市外7町村消防組合設立許可
昭47. 4. 13 第1回組合議会を招集、予算及び条例を議決される
昭47. 4. 15 消防組織法第10条に基づく政令指定（川本町・邑智町・大和村・羽須美村・瑞穂町・石見町及び桜江町）
昭47. 4. 25 日本損害保険協会から救急車の寄贈を受ける
昭47. 6. 15 日本消防協会から広報車の寄贈を受ける
昭47. 10. 1 江津市外7町村消防組合、消防業務開始
昭47. 10. 1 江津市から常備消防に属する備品（消防ポンプ自動車4台、救急車1台、指揮車1台及び無線機、その他）の貸与を受け、江津消防署へ配置する
昭47. 10. 1 広報車および救急車各1台を川本分署へ配置する
昭47. 11. 28 島の星山に無線中継所用地を取得し、無線中継所を設置する
昭48. 3. 1 消防ポンプ自動車7台、小型動力ポンプ7台を購入し、分署及び6出張所へ配置する
昭48. 3. 28 通信施設整備のため、島の星山に無線塔設置及び短波無線機増設、管内通信体制の強化を図る
昭48. 3. 31 川本分署・邑智出張所・大和出張所・羽須美出張所・瑞穂出張所・石見出張所及び桜江出張所を建設する
昭48. 4. 1 川本分署を川本消防署に昇格する
昭48. 4. 3 日本自動車工業から救急車の寄贈を受け、羽須美出張所へ配置する
昭48. 5. 1 島根県農協共済連から救急車の寄贈を受け、江津消防署へ配置する
昭48. 5. 1 邑智出張所へ江津消防署配置の救急車を配置換えする
昭48. 7. 26 消防本部及び江津消防署庁舎落成
昭48. 11. 30 日本自動車工業界及び船舶振興会から救急車各1台の寄贈を受け、石見出張所及び大和出張所へそれぞれ配置する
昭49. 1. 31 救急車を購入し、瑞穂出張所へ配置する
昭49. 3. 5 はしご付消防ポンプ車を購入し、江津消防署へ配置する
昭49. 3. 18 日本損害保険協会から救急車の寄贈を受け、桜江出張所へ配置する
昭50. 3. 25 本部庁舎敷地に消防車車庫（4台分）を増築する
昭50. 10. 1 消防職員定数64名となる
昭50. 10. 19 江津ライオンズクラブから広報車の寄贈を受け、江津消防署へ配置する
昭50. 12. 25 水槽付きポンプ自動車を購入し、江津消防署へ配置する
昭51. 3. 24 救急車を購入し、邑智出張所へ配置するとともに同出張所の救急車を江津消防署へ配置換えする
昭51. 3. 31 本部庁舎敷地内を訓練場として整備するとともに、消友会館を建設する
昭51. 6. 30 本部庁舎敷地内に救助技術訓練塔を建設する
昭51. 9. 13 消防職員定数73名となる
昭51. 9. 20 本部庁舎（江津消防署）に通信室を増築する
昭52. 3. 31 本部・邑智・大和・羽須美・瑞穂及び石見出張所内の敷地を取得する
昭52. 3. 31 消防車を購入し、川本消防署へ配置するとともに同消防署配置の消防車を江津消防署へ配置換えする
昭53. 3. 31 桜江出張所仮設庁舎落成（建設省の江の川改修工事に伴う移転）
昭53. 5. 8 江津消防署に指揮車を購入し、更新する
昭53. 9. 30 消防職員定数83名となる
昭53. 11. 2 日本防火協会から防火広報車の寄贈を受け、予防課へ配置する
昭54. 1. 10 訓練塔継足及び補助塔を建設する（本部庁舎敷地内）
昭54. 3. 20 本部庁舎敷地内に車庫（倉庫及び車庫）2階建てを増築する
昭54. 3. 30 本部庁舎（江津消防署）に宿直室、書庫及び仮眠室を増築する

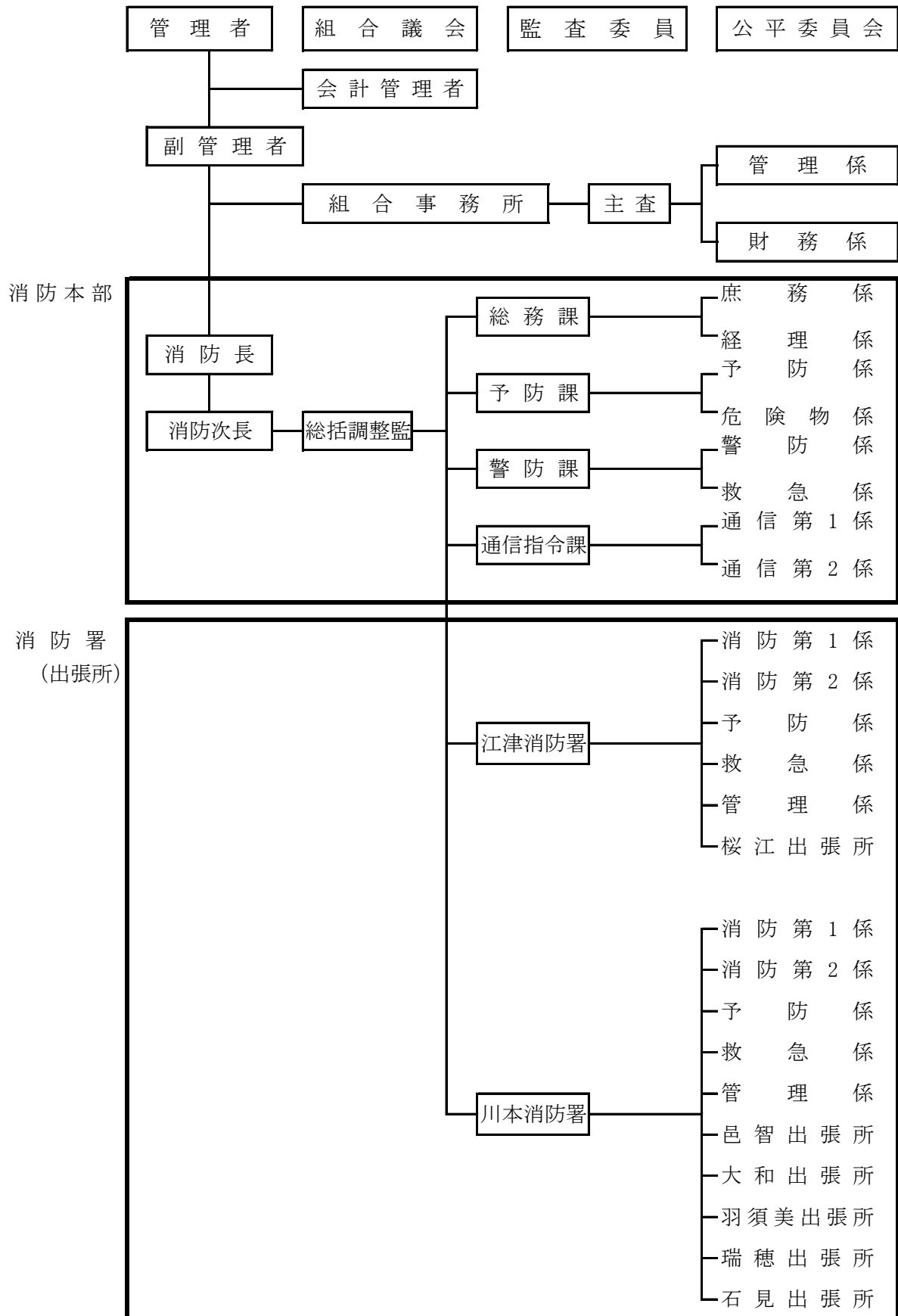
- 昭54. 3. 30 川本消防署の通信体制の充実を図るため無線中継回線を新設する
- 昭54. 3. 31 桜江出張所庁舎移転建設
- 昭54. 10. 31 日本損害保険協会から救急車の寄贈を受け、江津消防署へ配置する
- 昭54. 11. 20 村上規博氏から救急車の寄贈を受け、江津消防署へ配置する
- 昭55. 1. 10 宿直勤務体制から隔日勤務体制に移行する
- 昭55. 2. 4 川本消防署に救急指令装置を導入し、各出張所の緊急電話を集約する
- 昭55. 3. 31 川本消防署に救急車を購入し、更新する
- 昭55. 8. 21 日本消防協会から救急車の寄贈を受け、石見出張所へ配置し、更新する
- 昭55. 10. 31 川本消防署増築
- 昭56. 3. 31 江津消防署に救急指令装置を導入する
- 昭56. 3. 31 羽須美出張所に救急車を購入し、更新する
- 昭56. 4. 1 公安職給料表を導入する
- 昭57. 2. 17 島根県農協共済連から救急車の寄贈を受け、川本消防署へ配置する
- 昭57. 3. 31 川本消防署に指揮車を購入し、更新する
- 昭57. 5. 29 (有)江津保健センターからスクーターの寄贈を受け、総務課へ配置する
- 昭57. 6. 5 総務課に連絡車を購入し、更新する
- 昭58. 3. 31 江津消防署に指揮車を購入し、更新する
- 昭58. 3. 31 瑞穂出張所に救急車を購入し、更新する
- 昭59. 3. 31 桜江出張所に救急車を購入し、更新する
- 昭59. 12. 20 予防査察車を購入し、更新する
- 昭60. 3. 30 江津消防署に無線通信自動録音装置を設置する
- 昭60. 3. 30 江津消防署に救急車を購入し、更新する
- 昭60. 8. 8 日本消防協会から消防指令広報車の寄贈を受け、江津消防署へ配置する
- 昭60. 10. 6 川本ライオンズクラブから防災用車両の寄贈を受け、川本消防署へ配置する
- 昭60. 11. 16 島根県農協共済連から救急車の寄贈を受け、邑智出張所へ配置する
- 昭61. 3. 15 無線中継所（島の星）の更新及び消防用無線機の周波数の変更を行う
- 昭61. 10. 8 瑞穂出張所に消防ポンプ自動車を購入し、更新する
- 昭62. 2. 28 川本消防署に小型動力ポンプを購入し、更新する
- 昭62. 11. 30 石見出張所に消防ポンプ自動車及び小型動力ポンプを購入し、更新する
- 昭63. 2. 25 消防本部（江津消防署）、新庁舎へ移転し業務開始（国道9号江津バイパス工事に伴う）
- 昭63. 2. 29 消防緊急情報システム運用開始
- 昭63. 10. 20 羽須美出張所に消防ポンプ自動車及び小型動力ポンプを購入し、更新する
- 平成. 2. 27 村上規博氏から救急車の寄贈を受け、村上2号として江津消防署へ配置する
- 平成. 8. 25 日本損害保険協会から水槽付消防ポンプ自動車（水量1,700ℓ）の寄贈を受け、江津消防署へ配置する
- 平 2. 8. 2 日本消防協会から救急車の贈呈を受け、大和出張所へ配置し、更新する
- 平 3. 3. 6 救助工作車代替車ランドクルーザを川本消防署へ配置する
- 平 3. 6. 7 日本防火協会から防火広報車の寄贈を受け、予防課に配置し、更新する
- 平 3. 10. 29 羽須美出張所無線中継所、移転工事
- 平 4. 1. 31 日本損害保険協会から救急車の寄贈を受け石見出張所へ配置し、更新する
- 平 4. 3. 30 無線局に全国共通波を増設（基地局2・移動局9）
- 平 4. 9. 3 瑞穂出張所に救急車購入し、更新する
- 平 4. 11. 19 大和出張所に消防ポンプ自動車及び小型動力ポンプを購入し、更新する
- 平 4. 12. 25 消防職員定数90名となる
- 平 5. 10. 29 羽須美出張所に救急車を購入し、更新する
- 平 5. 11. 4 邑智出張所に消防ポンプ自動車及び小型動力ポンプを購入し、更新する
- 平 5. 11. 5 桜江出張所に消防ポンプ自動車及び小型動力ポンプを購入し、更新する
- 平 5. 12. 27 島根県共済農業協同組合連合会から救急車の寄贈を受け、川本消防署へ配置し、更新する

- 平 6. 3. 23 消防職員定数100名となる
- 平 6. 12. 21 永島 孝氏から救急車の寄贈を受け、江津消防署へ配置する
- 平 6. 12. 22 川本消防署に消防ポンプ自動車及び小型動力ポンプを購入し、更新する
- 平 7. 1. 17 兵庫県南部地震による応援出場、タンク車1台派遣隊員4名
- 平 7. 7. 6 邑智出張所に救急車を購入し、更新する
- 平 7. 10. 30 石見出張所に消防ポンプ自動車及び小型動力ポンプを購入し、更新する
- 平 8. 5. 1 川本消防署に指揮車を購入し、更新する
- 平 8. 9. 30 江津消防署に消防ポンプ自動車及び小型動力ポンプを購入し、更新する
- 平 8. 11. 7 救急救命士国家試験に合格(平8. 11. 29 認定)
- 平 9. 2. 27 島根県共済農業協同組合連合会から救急車の寄贈を受け、江津消防署へ配置し、更新する
- 平 9. 2. 28 川本消防署、新庁舎へ移転し業務開始(川本町下三島地区宅地等水防災対策工事に伴う移転)
- 平 9. 4. 1 火薬類、高圧ガス、液化石油ガス関係の権限移譲事務開始
- 平 9. 6. 11 予防課に予防査察車を購入し、更新する
- 平 9. 7. 10 江津消防署に指揮車を購入し、更新する
- 平 9. 12. 1 瑞穂出張所に消防ポンプ自動車及び小型動力ポンプを購入し、更新する
- 平10. 4. 13 白倉朋子氏から救急車の寄贈を受け、江津消防署に配置する
- 平10. 7. 21 携帯電話からの119番通報受診システム運用開始
- 平10. 12. 15 救助工作車Ⅱ型及び救助資機材を購入し、江津消防署へ配置する
- 平11. 3. 23 邑智出張所、新庁舎へ移転し業務開始(国道375号道路改良工事に伴う)
- 平11. 3. 25 川本消防署付帯設備(会館)完成する
- 平11. 10. 15 江津消防署にはしご付消防自動車(24m級)を購入し、更新する
- 平11. 12. 21 石見出張所に救急車を購入し、更新する
- 平12. 3. 31 石見出張所、新庁舎へ移転し業務開始(道路改良工事に伴う移転)
- 平12. 10. 10 高規格救急自動車を購入し、江津消防署へ配置する
- 平13. 12. 21 江津消防署に消防ポンプ自動車及び小型動力ポンプを購入し、更新する
- 平13. 12. 27 羽須美出張所に消防ポンプ自動車及び小型動力ポンプを購入し、更新する
- 平14. 2. 28 消防職員定数107名となる
- 平14. 3. 27 消防無線中継設備を更新する(消防島の星・消防本部)
- 平14. 10. 30 瑞穂出張所に救急車を購入し、更新する
- 平15. 3. 18 本部庁舎に通信指令室を増築
- 平15. 3. 19 消防職員定数121名となる
- 平15. 5. 9 総務課に事務連絡車を購入し、配置する
- 平15. 7. 14 予防課に予防査察車を購入し、更新する
- 平16. 3. 22 平成15年防火防災訓練災害補償等共済自治体消防55周年記念還元事業として、防災広報車が財団法人日本消防協会より交付され、予防課に配置する
- 平16. 4. 1 女性消防職員採用
- 平16. 10. 1 市町村合併に伴う組合名称変更(江津邑智消防組合)及び構成市町村変更(江津市・川本町・美郷町・邑南町)
- 平16. 12. 1 高規格救急自動車を購入し、石見出張所へ配置する
- 平17. 2. 5 財団法人救急振興財団による救急普及啓発支援事業として救急普及啓発広報車を交付され、警防課に配置する
- 平17. 3. 1 通信指令室運用開始
- 平17. 10. 14 救急救命士、気管挿管認定救命士として業務開始
- 平17. 10. 16 江津ライオンズクラブより、自動体外式除細動器(AED)1台寄贈を受ける
- 平17. 11. 11 高規格救急自動車を購入し、川本消防署へ配置する
- 平18. 3. 23 財団法人さんそ山陰技術振興財団より、防護服2着の寄贈を受ける
- 平18. 10. 12 救急救命士、薬剤投与認定救命士として業務開始

- 平18. 12. 22 高規格救急自動車を購入し、邑智出張所へ配置する
- 平19. 3. 30 救助工作車Ⅱ型及び救助資機材を購入し、川本消防署へ配置する
- 平19. 9. 23 桜江ライオンズクラブより水難救助用ゴムボート1艇の寄贈を受ける
- 平19. 10. 29 水難救助用ゴムボート（船外機含む）を購入し、江津消防署・川本消防署へ各1艇配置する
- 平20. 3. 3 日本損害保険協会から高規格救急自動車の寄贈を受け瑞穂出張所へ配置し、更新する
- 平21. 10. 1 通信指令室から通信指令課に組織改編
- 平21. 11. 13 江津消防署に水槽付消防ポンプ自動車（水量2,000ℓ）を購入し、更新する
- 平22. 7. 29 位置情報通知システム（統合型）運用開始
- 平23. 3. 12 東日本大震災に伴う島根県緊急消防援助隊へ延べ2隊10名派遣
- 平23. 3. 31 羽須美出張所に救急車を購入し、更新する
- 平24. 3. 19 財団法人さんそ山陰技術振興財団より、防護服3着の寄贈を受ける
- 平24. 3. 21 邑智出張所に消防ポンプ自動車（CAFS搭載）及び小型動力ポンプを購入し、更新する
- 平24. 3. 31 羽須美出張所、新庁舎へ移転し業務開始
- 平24. 5. 28 JA島根おおちから事務連絡車の寄贈を受け、川本消防署に配置する
- 平25. 1. 31 江津消防署に高規格救急自動車を購入し、更新する
- 平25. 3. 29 瑞穂出張所、新庁舎へ移転し業務開始
- 平25. 3. 30 大和出張所、新庁舎へ移転し業務開始
- 平25. 11. 19 日本損害保険協会から高規格救急自動車の寄贈を受け江津消防署へ配置し、更新する
- 平25. 11. 27 高機能消防指令システムを改修する
- 平26. 4. 25 総務省消防庁から津波・大規模風水害対策車両の貸与を受け、江津消防署に配置する
- 平26. 7. 1 総務課に事務連絡車を購入し、配置する
- 平26. 7. 31 緊急消防援助隊車両車庫を建設する（本部庁舎敷地内）
- 平26. 8. 21 広島市土砂災害に伴う島根県緊急消防援助隊へ延べ4隊16名派遣
- 平26. 12. 22 大和出張所に救急車を購入し、更新する
- 平27. 3. 10 桜江出張所に消防ポンプ自動車（CAFS搭載）及び小型動力ポンプを購入し、更新する
- 平27. 3. 11 消防救急デジタル無線整備完了（活動波）
- 平27. 3. 24 消防救急デジタル無線整備完了（共通波）
- 平27. 6. 1 消防救急デジタル無線運用開始
- 平27. 11. 20 石見出張所に高規格救急自動車を購入し、更新する
- 平28. 1. 22 川本消防署に消防ポンプ自動車（CAFS搭載）及び小型動力ポンプを購入し、更新する
- 平28. 6. 7 消防職員定数132名となる
- 平29. 2. 1 江津消防署に救助工作車Ⅱ型（日野 ウインチ・小型クレーン搭載）及び救助資機材を購入し、更新する。

3. 江津邑智消防組合組織図

平成29年4月1日現在



4. 事 務 分 掌

(1) 組合事務所

管 理 係

- 1 組合議会及び公示に関する事。
- 2 公印の管守に関する事。
- 3 条例、規則等の制定改廃に関する事。
- 4 文書の收受、発送及び編さん保存に関する事。
- 5 議員の人事、給与その他勤務条件に関する事。
- 6 公務災害補償に関する事。
- 7 共済組合及び退職手当組合に関する事。
- 8 その他、他の係に属さない事。

財 務 係

- 1 予算及び決算に関する事。
- 2 組合分担金、補助金、起債その他財政に関する事。
- 3 財政状況の公表に関する事。
- 4 基金の積立及び運用に関する事。
- 5 財産の管理、営繕に関する事。
- 6 物品購入及び修繕に関する事。
- 7 不用物品の処分に関する事。

(2) 消防本部

総 務 課

庶 務 係

- 1 公印の管守に関する事。
- 2 表彰及び儀式に関する事。
- 3 文書の收受及び編さん保存に関する事。
- 4 消防職員の人事、給与その他勤務条件に関する事。
- 5 消防職員の服務規律及び研修に関する事。
- 6 消防職員の教養に関する事。
- 7 消防職員の衛生管理及び福利厚生に関する事。
- 8 庁舎及び庁舎敷地内施設の維持管理に関する事。
- 9 消防職員委員会に関する事。
- 10 組合事務所の事務補助に関する事。
- 11 他の課及び課内他係に属しない事。

経 理 係

- 1 予算整理に関する事。
- 2 消防職員の貸与品に関する事。
- 3 組合事務所の事務補助に関する事。

予 防 課

予 防 係

- 1 防火思想の普及宣伝に関する事。
- 2 火災予防査察及び防火指導に関する事。
- 3 防火対象物の査察指導及び取締りに関する事。
- 4 消防用設備等の設置指導に関する事。
- 5 火災予防条例の指導取締りに関する事。
- 6 火災の原因及び損害の調査に関する事。
- 7 建築同意に関する事。
- 8 火災の報告及び火災統計に関する事。
- 9 防火管理者の指導育成に関する事。
- 10 江邑防火委員会に関する事。
- 11 その他予防に必要な事。

危 険 物 係

- 1 危険物製造所等の許可、認可、取扱い及び検査に関する事。
- 2 少量危険物に関する事。
- 3 危険物取扱者に関する事。
- 4 危険物災害の調査研究に関する事。
- 5 危険物取扱いの指導、検査及び取締りに関する事。
- 6 危険物保安協会に関する事。
- 7 高圧ガス施設等の許可、届出受理及び検査に関する事。
- 8 液化石油ガス設備等の許可、届出受理及び検査に関する事。
- 9 火薬類の許可、認可、届出受理及び検査に関する事。
- 10 その他危険物に関する事。

警 防 課

警 防 係

- 1 消防団との連絡協調に関する事。
- 2 消防の地理、水利に関する事。
- 3 相互応援協定に関する事。
- 4 消防用機械器具の技術研究並びに指導に関する事。
- 5 水防及び災害対策に関する事。
- 6 職員の研修、訓練に関する事。
- 7 救助業務に関する事。
- 8 救助資器材の管理に関する事。
- 9 その他警防及び救助に関する事。

救 急 係

- 1 救急業務に関する事。
- 2 救急資器材の管理に関する事。
- 3 救急教育に関する事。

- 4 救急統計に関すること。
- 5 メディカルコントロール協議会に関すること。
- 6 その他救急に関すること。

通信指令課

通信第1係・通信第2係

- 1 消防通信に関すること。
- 2 通信施設機器等に関すること。
- 3 気象情報及び火災警報に関すること。
- 4 無線局免許に関すること。
- 5 その他通信に関すること。

(3) 消防署・出張所

消 防 署

消防第1係・消防第2係

- 1 水火災、地震等の災害の防ぎよに関すること。
- 2 地理、水利の調査保全に関すること。
- 3 消防車両及び消防用資機材等の運用管理に関すること。
- 4 消防用車両等の安全運転に関すること。
- 5 消防団との連絡協調に関すること。
- 6 その他消防業務に関すること。
- 7 救助業務に関すること。
- 8 救助業務の研究及び訓練に関すること。
- 9 救助資機材の運用管理に関すること。
- 10 その他救助業務に関すること

予 防 係

- 1 火災予防思想の普及啓発に関すること。
- 2 火災予防査察及び防火指導に関すること。
- 3 防火対象物の査察指導及び違反処理に関すること。
- 4 消防用設備等の設置指導に関すること。
- 5 火災予防条例の指導に関すること。
- 6 火災の原因及び損害の調査に関すること。
- 7 り災証明の交付申請に関すること。
- 8 危険物施設の査察指導及び違反処理に関すること。
- 9 高圧ガスの立入検査に関すること。
- 10 火薬類の立入検査に関すること。
- 11 その他予防に関すること。

救 急 係

- 1 救急業務に関すること。
- 2 救急業務の研究及び訓練に関すること。

- 3 救急資機材の運用管理に関する事。
- 4 応急手当の普及啓発に関する事。
- 5 救急搬送証明等の交付申請に関する事。
- 6 その他救急業務に関する事。

管 理 係

- 1 公印の管守に関する事
- 2 文書の収受、発送及び保存に関する事。
- 3 物品の出納に関する事。
- 4 署員の服務及び教養に関する事。
- 5 署員の福利厚生、衛生管理及び安全管理に関する事。
- 6 署員の願、届出及び勤務割等に関する事。
- 7 署所内の事務の事業計画及び総合計画に関する事。
- 8 消防署の広報・広聴に関する事。
- 9 その他庶務に関する事。

出 張 所

- 1 消防署の係に準ずる事務分掌に関する事。
- 2 その他出張所の消防に関する事。

5. 消 防 予 算

(1) 江津邑智消防組合一般会計予算（当初）

歳 入

（単位：千円）

款	項	平成29年度	平成28年度	比較増減
1 分担金及び負担金		1,145,216	1,115,370	29,846
	1 負担金	1,145,216	1,115,370	29,846
2 使用料及び手数料		1,501	1,501	0
	1 手数料	1,501	1,501	0
3 財産収入		25	25	0
	1 財産運用収入	24	24	0
	2 財産売却収入	1	1	0
4 寄附金		10	10	0
	1 寄附金	10	10	0
5 繰入金		35,010	10	35,000
	1 基金繰入金	35,010	10	35,000
6 繰越金		10	10	0
	1 繰越金	10	10	0
7 諸収入		7,606	8,022	△ 416
	2 受託事業収入	5,958	5,965	△ 7
	3 雑入	1,648	2,057	△ 409
8 組合債		24,300	136,900	△ 112,600
	1 組合債	24,300	136,900	△ 112,600
歳 入 合 計		1,213,678	1,261,848	△ 48,170

歳 出

（単位：千円）

款	項	平成29年度	平成28年度	比較増減
1 議会費		361	377	△ 16
	1 議会費	361	377	△ 16
2 総務費		77,555	76,790	765
	1 総務管理費	77,506	76,741	765
	2 監査委員費	49	49	0
3 消防費		1,043,447	1,103,432	△ 59,985
	1 消防費	1,043,447	1,103,432	△ 59,985
4 公債費		91,315	80,249	11,066
	1 公債費	91,315	80,249	11,066
5 予備費		1,000	1,000	0
	1 予備費	1,000	1,000	0
歳 出 合 計		1,213,678	1,261,848	△ 48,170

(2) 性質別財政状況

(単位:千円)

区 分	平成29年度当初		平成28年度当初		比 較 増 減 額	伸 び 率 (%)
	予算額	構成比 (%)	予算額	構成比 (%)		
人 件 費	910,357	75.0	884,448	70.1	25,909	2.9
物 件 費	90,396	7.5	93,513	7.4	△ 3,117	△ 3.3
維 持 補 修 費	24,416	2.0	24,251	1.9	165	0.7
扶 助 費	18,960	1.6	17,225	1.4	1,735	10.1
補 助 費 等	13,572	1.1	13,538	1.1	34	0.3
公 債 費	91,315	7.5	80,249	6.3	11,066	13.8
積 立 金	45	0.0	45	0.0	0	0.0
投 資 的 経 費	63,617	5.2	147,579	11.7	△ 83,962	△ 56.9
予 備 費	1,000	0.1	1,000	0.1	0	0.0
歳出合計	1,213,678	100	1,261,848	100	△ 48,170	△ 3.8

(3) 構成市町の花担金及び負担金 (当初)

(単位:千円)

市 町 別	平成29年度	平成28年度	比 較	構成比 (%)
江 津 市	525,419	496,903	28,516	45.9
川 本 町	110,753	116,109	△ 5,356	9.7
美 郷 町	165,512	167,109	△ 1,597	14.5
邑 南 町	342,632	334,349	8,283	29.9
計	1,144,316	1,114,470	29,846	100.0

(4) 構成市町の一般会計と消防予算 (当初)

(単位:千円)

市町別	一般会計	消防費	内 訳			比 較 B/A (%)
	A	B	常 備	非常備	その他	
江津市	14,762,000	662,307	546,607	58,239	57,461	4.49
川本町	4,041,691	155,619	117,087	20,902	17,630	3.85
美郷町	6,468,000	240,696	169,418	51,445	19,833	3.72
邑南町	11,043,000	464,871	351,483	59,896	53,492	4.21
計	36,314,691	1,523,493	1,184,595	190,482	148,416	4.20

6. 消防庁舎等の現況

(1) 消防庁舎

(単位: m²)

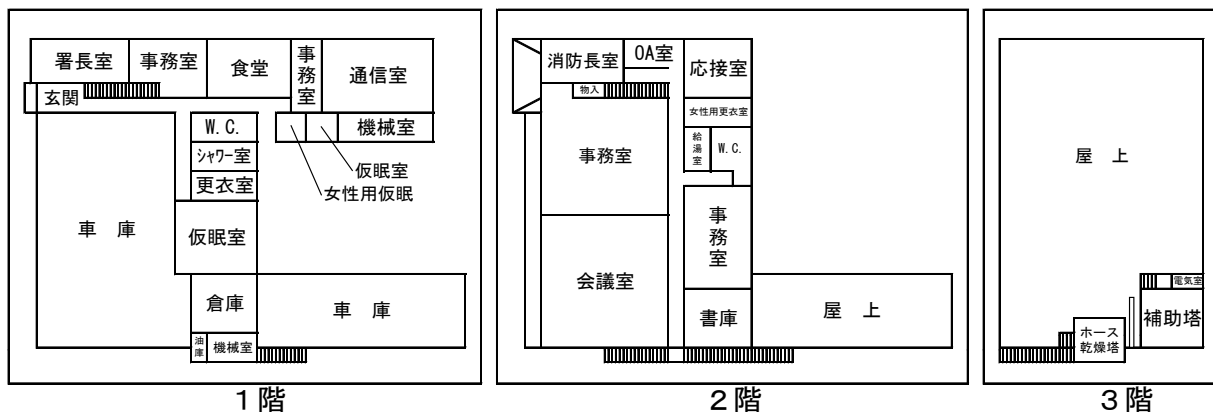
署所名	所在地	敷地面積	建物の状況		
			構造	延面積	建築年度
消防本部 江津消防署	江津市渡津町 961番地19	4,361.61	鉄筋コンクリート 造一部3階建	1,497.29	平成14年度 増築
川本消防署	邑智郡川本町大字 川下1169番地11	1,024.16	鉄骨瓦葺2階建	425.80	平成8年度 移転新築
邑智出張所	邑智郡美郷町 粕淵37番地7	998.00	鉄骨瓦葺平屋建	210.50	平成10年度 移転新築
大和出張所	邑智郡美郷町 長藤232番地7	1,500.42	鉄骨瓦葺平屋建	237.83	平成24年度 移転新築
羽須美出張所	邑智郡邑南町 下口羽512番地1	642.86	鉄骨瓦葺平屋建	230.60	平成23年度 移転新築
瑞穂出張所	邑智郡邑南町 三日市32番地	1,232.28	鉄骨瓦葺平屋建	235.12	平成24年度 移転新築
石見出張所	邑智郡邑南町大字 矢上992番地10	830.12	鉄骨瓦葺平屋建	188.24	平成11年度 移転新築
桜江出張所	江津市桜江町 川戸14番地4	195.43	鉄骨鉄板葺平屋建	99.60	昭和53年度 移転

(2) 施設概要 (本部庁舎)

(単位: m²)

名称	構造	階数	建築面積	延面積
本部庁舎	R C 造	2	970.09	1,497.29
訓練塔	R C 造	5	36.85	157.85
消友会館	木 造	1	108.00	103.00
ポンプ庫	B C 造	1	5.69	5.69
緊援隊車両庫	S 造	1	82.75	80.25
計			1,203.38	1,844.08

消防庁舎平面図



7. 消防職員の現況

(1) 定員と現員

(平成29年4月1日現在)

階級 区分	計	消防監	消防司令長	消防司令	消防司令補	消防士長	消防副士長	消防士	事務職員
定員	132	条例定数は階級区分なし							
現員	128	1	7	17	22	28	21	32	

(2) 職員の配置状況

(平成29年4月1日現在)

区分 所属	計	消防吏員							事務職員	
		消防監	消防司令長	消防司令	消防司令補	消防士長	消防副士長	消防士		
総計	128(7)	1	7(1)	17(1)	22(2)	28(3)	21	32		
消防本部	小計	29(7)	1	5(1)	6(1)	5(2)	4(3)	2	6	
	消防長	1	1							
	消防次長	1		1						
	総括調整監	1		1						
	総務課	11(2)		(1)	2	2	1(1)		6	
	派遣消防学校									
	消防航空隊	1				1				
	予防課	5(1)		1	2	1	1(1)			
	警防課	2(4)		1	1(1)	(2)	(1)			
通信指令課	7		1	1	1	2	2			
小計	37		1	3	7	11	5	10		
江津消防署	29		1	2	6	9	3	8		
桜江出張所	8			1	1	2	2	2		
小計	62		1	8	10	13	14	16		
川本消防署	18		1	3	4	3	3	4		
邑智出張所	9			1	1	2	2	3		
大和出張所	8			1	1	2	2	2		
羽須美出張所	8			1	1	2	2	2		
瑞穂出張所	9			1	1	2	2	3		
石見出張所	10			1	2	2	3	2		

() 兼務

(3) 職員の在職年数

(平成29年4月1日現在)

階級 年数	計	消防監	消防司令長	消防司令	消防司令補	消防士長	消防副士長	消防士	事務職員
1年未満	6							6	
1～2	12							12	
3～4	14							14	
5～6	4						4		
7～8	14						14		
9～10	12					9	3		
11～12	4					4			
13～14	15				6	9			
15～16	8				2	6			
17～18	1				1				
19～20	4				4				
21～25	19			10	9				
26～30	2			2					
31～35	4		1	3					
36～40	8		6	2					
41年以上	1	1							
計	128	1	7	17	22	28	21	32	

(4) 職員の年齢状況

(平成29年4月1日現在)

年 齢	階 級	計	消防監	消 防 司令長	消 防 司 令	消 防 司令補	消 防 士 長	消 防 副 士 長	消防士	事 務 員
人 員		128	1	7	17	22	28	21	32	
18～20		11							11	
21～25		20						4	16	
26～30		18					3	10	5	
31～35		26				2	17	7		
36～40		26				18	8			
41～45		12			10	2				
46～50		3			3					
51～55		3		1	2					
56～60		9	1	6	2					
61～		0								

(5) 職員の研修状況(過去10年間)

(平成29年4月1日現在)

教 科		年 度									
		H19	H20	H21	H22	H23	H24	H25	H26	H27	H28
島根県 消防学校	初任総合教育								6	7	6
	初 任 科	5	8	8	7	4		8	※初任総合教育として実施		
	上級幹部科	1	1	1	1	1	1				
	中級幹部科	2		2		2		2	2		2
	初級幹部科		2		2		2		2	2	2
	警 防 科	2		2		2		2		2	
	予 防 査 察 科		1		1		1		2		2
	危 険 物 科	2		1		1		1		2	
	火災原因調査科		1		1		1		2		2
	救 助 科	2		2		2		2		2	
	無線技師講習					12	13	4	5	5	
	救 急 科	3	8	7	7	4		8	※初任総合教育として実施		
	特 殊 災 害 科		1		1		1		1		1
幹部特別研修								1	1	1	
警防特別研修								2	1		
予防特別研修								2	2	1	
消防 大学 校	警 防 科							1			
	救 急 科					1	1				
	救 助 科				1					1	
	予 防 科	1	1								1
消防緊急自動車運転技能者研修	1	1	1	1	1	1	1	1	1	1	
救急救命研修所	2	1	1	1	1	1	1	1	2	3	
山岳遭難救助研修	2		1								
潜水技術研修		1	2	1	2	1		2		1	

(6) 消防関係特殊技能資格調査表

(平成29年4月1日現在)

種 別	資格者数	種 別	資格者数
自動二輪運転免許	18	高圧ガス製造保安責任者	1
準中型自動車免許(限定含)	13	特定化学物質取扱作業主任者	4
中型自動車免許(限定含)	25	救 急 救 命 士	33
大型自動車運転免許	89	気管挿管認定救命士	17
大型特殊運転免許	31	薬剤投与認定救命士	32
けん引運転免許	13	ビデオ喉頭鏡挿管認定救命士	13
1・2級小型船舶操縦士免許	81	処置拡大認定救命士	15
特殊小型船舶操縦士免許	9	指 導 救 命 士	2
小型移動式クレーン免許	88	1・2・3級陸上特殊無線通信技師	122
玉 掛 け 技 能	116	潜 水 士	21
ガ ス 溶 接 技 能	44	火薬類取扱保安責任者乙種	1
酸欠硫化水素危険作業主任者	26	予防技術資格者(防火査察)	16
劇毒物取扱主任者	1	予防技術資格者(設備等)	5
衛 生 管 理 者	4	予防技術資格者(危険物)	4

予 防

防火対象物数	2,296 件
--------	---------

危険物施設数	270 件
--------	-------

火災件数	31 件
------	------

死者	2 人
----	-----

傷者	3 人
----	-----

損害額	101,469 千円
-----	------------

1. 火 災

(1) 火災発生状況（20年間）

（出火件数：件・損害額：千円）

年 別	火災種別	火災種別					
		合 計	建 物	林 野	車 両	船 舶	その他
H9	件 数	41	19	6	1		15
	損 害 額	34,264	29,840	3,150	359		915
H10	件 数	45	20	6	4		15
	損 害 額	57,988	56,357	131	1,500		
H11	件 数	37	13	5	2		17
	損 害 額	26,712	26,295	156	261		
H12	件 数	59	21	4	5		29
	損 害 額	76,504	75,201	148	952		203
H13	件 数	40	14	10	2		14
	損 害 額	42,148	41,762	242	64		80
H14	件 数	51	17	15	2		17
	損 害 額	26,892	21,460	2,876	2,295		261
H15	件 数	35	19	1	4		11
	損 害 額	16,289	13,940	10	2,224		115
H16	件 数	44	22	7			15
	損 害 額	119,417	110,752	2,254			6,411
H17	件 数	42	22	6	1		13
	損 害 額	86,992	86,891	96			5
H18	件 数	41	20	4	3		14
	損 害 額	49,732	48,353		1,379		
H19	件 数	30	12	3	4		11
	損 害 額	32,801	24,830	260	7,706		5
H20	件 数	36	9	6	1		20
	損 害 額	20,874	19,982	835	17		40
H21	件 数	34	10	11	2		11
	損 害 額	23,522	22,983	27	350		162
H22	件 数	50	27	5	1	1	16
	損 害 額	154,738	151,191	220	1,264	60	2,003
H23	件 数	35	13	5	4		13
	損 害 額	54,420	49,889	26	1,241		3,264
H24	件 数	36	11	6	1		18
	損 害 額	22,568	19,422	115	2,877		154
H25	件 数	41	14	7	2		18
	損 害 額	64,412	57,334	210	2,910		3,958
H26	件 数	28	12	1	3		12
	損 害 額	45,786	44,344	137	1,055		250
H27	件 数	25	12	3	2		8
	損 害 額	41,204	40,376	64	200		564
H28	件 数	31	12	2	3		14
	損 害 額	101,469	97,281	10	3,401		777

(2) 市町別・月別火災発生状況

市町別

区分	出火件数						焼損棟数				り災世帯数			り災人員		
	合計	建物	林野	車両	船舶	その他	全焼	半焼	部分	ぼや	全損	半損	小損	全損	半損	小損
江津市	12	3	1	1		7	2		1	3	1		2	1		4
川本町	3	2		1			4				1			2		
美郷町	5	4				1	4			1	2			5		
邑南町	11	3	1	1		6	2	1	2		1			2		
合計	31	12	2	3		14	12	1	3	4	5		2	10		4

(備考 建物床は床面積、建物表は表面積、焼損面積の単位は建物＝㎡、林野・その他＝aで示す)

区分	死傷者		焼損面積				推定損害額(千円)					
	死者	傷者	建物床	建物表	林野	その他	総額	建物	林野	車両	船舶	その他
江津市	1	2	182	20	3	11	7,484	5,081		2,100		303
川本町	1		610				47,680	47,079		601		
美郷町		1	493			10	39,106	38,652				454
邑南町			249	8	4	47	7,199	6,469	10	700		20
合計	2	3	1,534	28	7	68	101,469	97,281	10	3,401		777

月別

区分	出火件数						焼損棟数				り災世帯数			り災人員		
	合計	建物	林野	車両	船舶	その他	全焼	半焼	部分	ぼや	全損	半損	小損	全損	半損	小損
1月	4	2		2			2	1	1		2			4		
2月	2	1				1	2		1	1	1		1	1		1
3月	7	2	1	1		3	1			1						
4月	2	1				1	2				1			3		
5月	1	1							1							
6月	2	1				1	3									
7月	2					2										
8月	4	1	1			2	1				1			2		
9月	3	2				1	1			1						
10月	2					2										
11月	2	1				1				1		1				3
12月																
合計	31	12	2	3		14	12	1	3	4	5		2	10		4

(備考 建物床は床面積、建物表は表面積、焼損面積の単位は建物＝㎡、林野・その他＝aで示す)

区分	死傷者		焼損面積				推定損害額(千円)					
	死者	傷者	建物床	建物表	林野	その他	総額	建物	林野	車両	船舶	その他
1月	1		640	5			34,362	33,053		1,301		8
2月	1		182	20		4	5,077	4,804				273
3月			20		3	50	21,501	19,380	10	2,100		11
4月		1	289				5,621	5,296				325
5月				3			22	22				
6月			153			2	20,358	20,331				27
7月		1				2	3					3
8月			184		4	5	14,105	13,976				129
9月			66				419	419				
10月						2	1					1
11月		1				3						
12月												
合計	2	3	1,534	28	7	68	101,469	97,281	10	3,401		777

(3) 市町別・火災種別・月別火災発生状況

(単位:件)

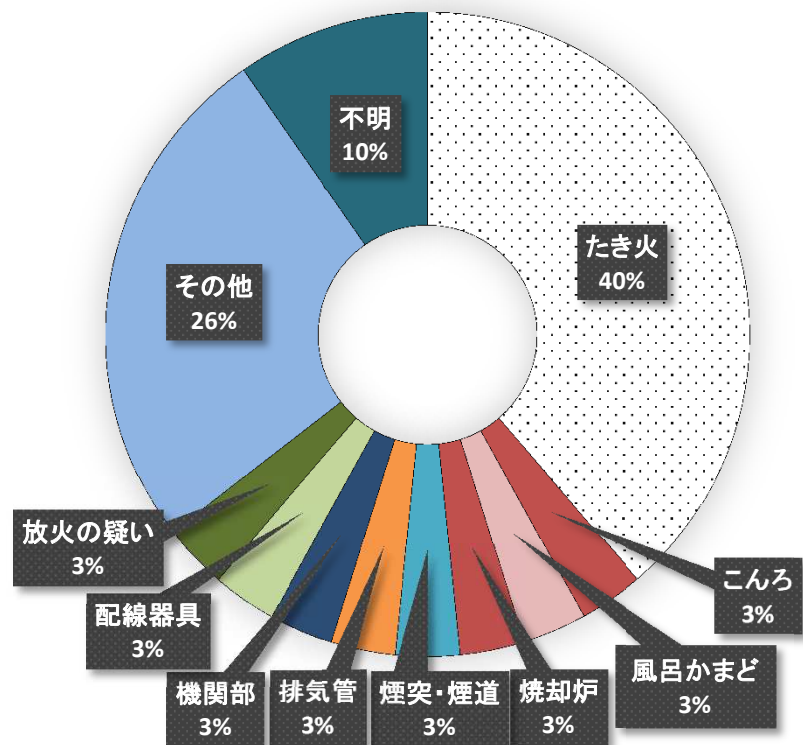
市町別	月別 種別	1月	2月	3月	4月	5月	6月	7月	8月	9月	10月	11月	12月	合計
		江津市	建物		1							1		1
林野									1					1
車両				1										1
船舶														
その他			1				1	2		1	1	1		7
川本町	建物	1					1							2
	林野													
	車両	1												1
	船舶													
	その他													
美郷町	建物			2	1				1					4
	林野													
	車両													
	船舶													
	その他			1										1
邑南町	建物	1				1				1				3
	林野			1										1
	車両	1												1
	船舶													
	その他			2	1				2		1			6
合計		4	2	7	2	1	2	2	4	3	2	2		31

(4) 出火原因別火災発生状況

	火災種別						焼損面積		焼 損 棟 数	焼 り 災 世 帯	焼 り 災 人 員	損 害 額 (千円)	死傷者		
	合 計	建 物	林 野	車 両	船 舶	そ の 他	建 物						林 野 (a)		
							床 面 積 (㎡)	表 面 積 (㎡)						死 者	負 傷 者
たき火	12	2	2			8	20	3	6	2		521		1	
こんろ	1	1								1	1	3		1	
風呂かまど	1	1					457			1	1	2	26,748	1	
焼却炉	1	1					66			1			142		
煙突・煙道	1	1					183	5		3	1	2	6,305		
排気管	1			1									708		
機関部	1			1									2,100		
配線器具	1	1					153			3			20,331		
放火の疑い	1	1								1			19,206		
その他	8	2				6	289		1	3	1	3	5,909	1	
不明	3	2		1			366	20		5	3	4	19,499	1	
合計	31	12	2	3		14	1,534	28	7	20	7	14	101,469	2	3

出火原因別比率

- たき火
- こんろ
- 風呂かまど
- 焼却炉
- 煙突・煙道
- 排気管
- 機関部
- 配線器具
- 放火の疑い
- その他
- 不明

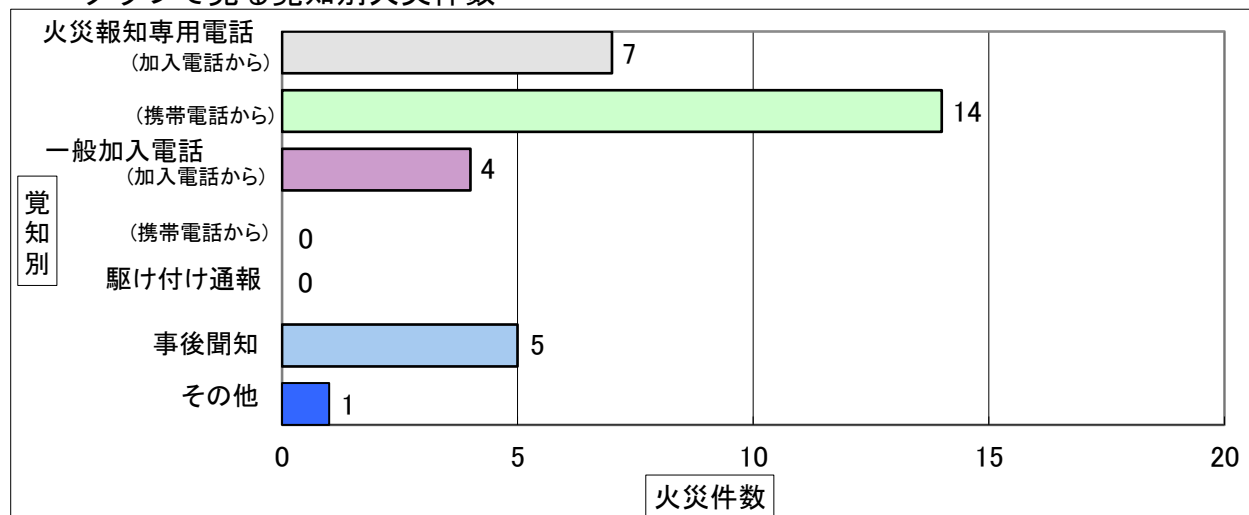


(5) 市町別・覚知方法別火災発生状況

(単位:件)

区 分		市町別				合 計		
		江津市	川本町	美郷町	邑南町	小 計		
火災報知専用電話	加入電話から	建 物		2	2	1	5	7
		林 野						
		車両・船舶						
		そ の 他	1		1		2	
	携帯電話から	建 物	1		1	2	4	14
		林 野	1			1	2	
		車両・船舶		1			1	
		そ の 他	3			4	7	
一般加入電話	加入電話から	建 物						4
		林 野						
		車両・船舶	1				1	
		そ の 他	2			1	3	
	携帯電話から	建 物						
		林 野						
		車両・船舶						
		そ の 他						
駆け付け通報	建 物							
	林 野							
	車両・船舶							
	そ の 他							
事後聞知	建 物	2		1		3	5	
	林 野							
	車両・船舶							
	そ の 他	1			1	2		
そ の 他	建 物						1	
	林 野							
	車両・船舶				1	1		
	そ の 他							
計	建 物	3	2	4	3	12	31	
	林 野	1			1	2		
	車両・船舶	1	1		1	3		
	そ の 他	7		1	6	14		

グラフで見る覚知別火災件数



(6) 火災発生時の気象状況・月別火災発生状況

(単位：件)

区分 月別	風 向 別														風 速 別(m)					天 候 別				湿 度 別(%)						合 計									
	無風	北北	北北	北北	東東	東東	南南	南南	南南	南南	西南	西南	西北	西北	北北	北北	不	1	1	4	7	10	不	快	曇	雨	雪	不	30		30	40	50	60	70	不			
月別	風	北	北	北	東	東	南	南	南	南	西	西	北	北	明	未	3	6	9	以上	明	晴	曇	雨	雪	明	未	39	49	59	69	以上	明						
1月	1			1										1			1	3						2	2									1	3		4		
2月																		1	1					2										1	1		2		
3月			1			3						1	1			1		4	1		1	1		3	3		1			1		1	3	2		1	7		
4月				2														1	1					2										1	1		2		
5月	1																1						1						1								1		
6月					1													1	1					2												2		2	
7月												1	1					1	1				1	1												2		2	
8月				2									1		1			2	2					4						1						3		4	
9月	1						1									1		1	2					3												3		3	
10月			1		1													2					1	1											1	1		2	
11月			1									1							2				1	1											2			2	
12月																																							
計	3		3	5	2	3	1				1	3	1	2	3	1	1	1	1	1	1	1	3	13	15		2	1		2	1	5	7	15	1	31			

(7) 火災発生時刻と曜日状況・月別火災発生状況

(単位：件)

区分 月別	時 刻 別																								曜 日 別						合 計								
	0	1	2	3	4	5	6	7	8	9	10	11	12	13	14	15	16	17	18	19	20	21	22	23	不	日	月	火	水	木		金	土	不					
月別	1	2	3	4	5	6	7	8	9	10	11	12	13	14	15	16	17	18	19	20	21	22	23	24	不明	日	月	火	水	木	金	土	不明						
1月				1										1			1	1												1	1	2					4		
2月												1				1													1			1					2		
3月											2	1		1	1		1									1	2	1		1	1		1	1			7		
4月										1	1															1	1											2	
5月													1													1												1	
6月						1		1																		1								1				2	
7月									1			1														1		1										2	
8月									1								1	1		1							2			2								4	
9月						1				1											1					1			1		1							3	
10月												1		1												1				1								2	
11月												1	1														1							1				2	
12月																																							
計				1		2		1		4	3	3	4	2	2	1	2	2	1	2					1	8	4	2	2	5	3	6	1				31		

2. 建築同意件数

(平成28年度)(単位:件)

用途別		署別 工事別	江津消防署管内							川本消防署管内							合計				
			新	増	改	移	修	模	用	そ	計	新	増	改	移	修		模	用	そ	計
			築	築	築	転	繕	様	途	の		築	築	築	転	繕		様	途	の	
1項	イ	劇場・映画館等																			
	ロ	公会堂又は集会場	1							1									1		
2項	イ	キャハレ、カフェ等																			
	ロ	遊技場又はダンスホール																			
	ハ	性風俗関連特殊営業店舗等																			
3項	イ	待合・料理店等																			
	ロ	飲食店																			
4項		百貨店・マーケット等	3							3									3		
5項	イ	旅館・ホテル等																			
	ロ	寄宿舎・共同住宅等	1							1	2								2		
6項	イ	病院、診療所又は助産所	1							1									1		
	ロ	老人短期入所施設等	3	1						4									4		
	ハ	老人デイサービスセンター等																			
7項	イ	幼稚園、特別支援学校																			
	ロ	小学校・中学校等	1							1									1		
8項		図書館・博物館等																			
9項	イ	蒸気浴場・熱気浴場等																			
	ロ	イ以外の公衆浴場																			
10項		車両の停車場等																			
11項		神社・寺院・教会等	1							1									1		
12項	イ	工場又は作業場	4	1						5	2								2		
	ロ	映画・テレビスタジオ																			
13項	イ	自動車車庫又は駐車場	1							1									1		
	ロ	飛行機等の格納庫																			
14項		倉庫	3							3	1								1		
15項		その他の事業場	8							8	2								2		
16項	イ	特定の複合用途	2		1					3									3		
	ロ	イ以外の複合用途																			
17項		重要文化財等																			
一般住宅	専	用住宅	2							2									2		
	店	舗併用住宅																			
	長	屋住宅	1							1									1		
	そ	の他	4							4									4		
		昇降機																			
		工物																			
合計			36	2	1					39	7								7		

3. 指 導

(1) 防火対象物数、防火管理者選任及び消防計画届出状況

(平成28年度) (単位:件)

項 別		区 分	防 火 対 象 物 数	法 対 第 八 条 物 該 当 数	防 選 火 任 管 届 理 済 者 数	消 届 防 出 計 済 画 数	江津消防署管内				川本消防署管内			
							防 火 対 象 物 数	法 対 第 八 条 物 該 当 数	防 選 火 任 管 届 理 済 者 数	消 届 防 出 計 済 画 数	防 火 対 象 物 数	法 対 第 八 条 物 該 当 数	防 選 火 任 管 届 理 済 者 数	消 届 防 出 計 済 画 数
1項	イ	劇場・映画館等	4	2	2	2	3	1	1	1	1	1	1	1
	ロ	公会堂又は集会場	151	148	129	125	42	40	33	31	109	108	96	94
2項	イ	キャハレ、カフェ等												
	ロ	遊技場又はダンスホール	3	3	2	3	3	3	2	3				
	ハ	性風俗関連特殊営業店舗等												
3項	イ	待合・料理店等												
	ロ	飲食店	29	19	12	11	18	11	4	3	11	8	8	8
4項		百貨店・マーケット等	63	45	38	37	38	28	21	21	25	17	17	16
5項	イ	旅館・ホテル等	105	28	27	26	51	13	13	12	54	15	14	14
	ロ	寄宿舎・共同住宅等	258	20	15	12	177	11	7	5	81	9	8	7
6項	イ	病院、診療所又は助産所	35	7	7	7	22	5	5	5	13	2	2	2
	ロ	老人短期入所施設等	46	27	27	27	19	9	9	9	27	18	18	18
	ハ	老人デイサービスセンター等	95	46	44	45	36	18	16	17	59	28	28	28
	ニ	幼稚園、特別支援学校	8	3	3	3	6	2	2	2	2	1	1	1
7項		小学校・中学校等	108	33	33	30	62	17	17	14	46	16	16	16
8項		図書館・博物館等	9	7	7	7	2				7	7	7	7
9項	イ	蒸気浴場・熱気浴場等												
	ロ	イ以外の公衆浴場	4	3	3	3	1	1	1	1	3	2	2	2
10項		車両の停車場等	4				2				2			
11項		神社・寺院・教会等	114	15	7	3	86	9	2	2	28	6	5	1
12項	イ	工場又は作業場	351	16	15	10	225	13	12	7	126	3	3	3
	ロ	映画・テレビスタジオ	1								1			
13項	イ	自動車車庫又は駐車場	37				16				21			
	ロ	飛行機等の格納庫												
14項		倉庫	192	2	1	1	119	1			73	1	1	1
15項		その他の事業場	477	63	63	52	256	20	20	12	221	43	43	40
16項	イ	特定の複合用途	133	60	52	53	74	27	20	22	59	33	32	31
	ロ	イ以外の複合用途	69	6	6	6	51				18	6	6	6
17項		重要文化財等												
計			2,296	553	493	463	1,309	229	185	167	987	324	308	296

(2) 防火対象物査察状況

(平成28年度)(単位:件)

区 分 項 別		予 防 査 察 件 数 (計)	江津消防署管内	川本消防署管内	
			予 防 査 察 件 数	予 防 査 察 件 数	
1 項	イ	劇場・映画館等	3	2	1
	ロ	公会堂又は集会場	124	24	100
2 項	イ	キャハ、レー、カフェー等			
	ロ	遊技場又はダンスホール	2	2	
	ハ	性風俗関連特殊営業店舗等			
	ニ	カラオケボックス等	1	1	
3 項	イ	待合・料理店等			
	ロ	飲食店	11	3	8
4 項		百貨店・マーケット等	45	20	25
5 項	イ	旅館・ホテル等	66	12	54
	ロ	寄宿舎・共同住宅等	25	21	4
6 項	イ	病院、診療所又は助産所	18	5	13
	ロ	老人短期入所施設等	46	18	28
	ハ	老人デイサービスセンター等	75	21	54
	ニ	幼稚園、特別支援学校	5	3	2
7 項		小学校・中学校等	32	11	21
8 項		図書館・博物館等	6	2	4
9 項	イ	蒸気浴場・熱気浴場等			
	ロ	イ以外の公衆浴場	1		1
10 項		車両の停車場等	1		1
11 項		神社・寺院・教会等	4		4
12 項	イ	工場又は作業場	37	15	22
	ロ	映画・テレビスタジオ			
13 項	イ	自動車車庫又は駐車場	10	3	7
	ロ	飛行機等の格納庫			
14 項		倉庫	25	9	16
15 項		その他の事業場	72	44	28
16 項	イ	特定の複合用途	87	28	59
	ロ	イ以外の複合用途	7	2	5
17 項		重要文化財等			
計			703	246	457

(3) 防火対象物（5階以上）の現況、消防用設備等の検査、点検結果報告状況
 (平成28年度)(単位:件)

署別	江津消防署管内											川本消防署管内											
	防火対象物数			消防用設備等検査			消防用設備等点検報告		防火対象物定期点検報告			防火対象物数			消防用設備等検査			消防用設備等点検報告		防火対象物定期点検報告			
	総数	五階未満	五階以上	要検査対象物数	検査届出数	検査済数	要点検査対象物数	報告件数	該当防火対象物数	報告件数	防火対象物特例認定済	総数	五階未満	五階以上	要検査対象物数	検査届出数	検査済数	要点検査対象物数	報告件数	該当防火対象物数	報告件数	防火対象物特例認定済	
1項	イ	3	3		2		2	2				1	1		1		1	1					
	ロ	42	42		27	4	1	40	34	22	16	4	109	109		41	1	109	105	19	5	13	
2項	イ																						
	ロ	3	3		3			3	2	3	2												
3項	イ																						
	ロ	18	18		3			6	4			11	11		5			8	3	1	1		
4項		38	38		21	4	3	30	18	7	3	25	25		13	1	1	23	20	3	1	2	
5項	イ	51	49	2	17			29	17	2	1	54	54		49			34	34	3	1	2	
	ロ	177	172	5	27			173	62			81	76	5	44			81	29				
6項	イ	22	21	1	7			14	8	1	1	13	12	1	7	2	2	13	10				
	ロ	19	18	1	18	5	8	19	17	1		27	27		28	5	5	25	23	1			
	ハ	36	36		21			29	27			59	59		22	7	7	59	50				
7項	イ																						
	ロ	62	62		18			48	24			46	46		37	1	1	44	30				
8項		2	2					2	2			7	7		3			7	5				
9項	イ																						
	ロ	1	1					1	1			3	3					3	3				
10項		2	2		1			2	1			2	2		1			2					
11項		86	86		2			68	3			28	28		5	1	1	28	5				
12項	イ	225	222	3	73	4	2	204	37			126	126		54	6	6	124	32				
	ロ											1	1					1	1				
13項	イ	16	16		3			13	4			21	21		4			21	7				
	ロ																						
14項		119	119		12			96	13			73	73		22			69	27				
15項		256	256		23	2	2	119	73			221	220	1	65	3	3	178	86	3	2		
16項	イ	74	71	3	42	5	5	50	23	6	1	59	58	1	43	1		45	45	4	1	3	
	ロ	51	51		1			43	4			18	18		8			18	7				
17項																							
計		1,309	1,294	15	324	25	22	995	379	42	24	6	987	979	8	458	28	26	895	524	34	11	20

(4) 各種届出事務処理状況

(平成28年度)(単位:件)

種別 \ 署別	計	江津消防署管内	川本消防署管内
防火対象物使用開始届	88	55	33
炉・ボイラー等設置届	12	7	5
発電・変電・蓄電池設備届	31	22	9
ネオン管灯設備設置届			
水素ガスを充てんする気球届			
火災とまぎらわしい行為届	884	314	570
煙火打上げ(仕掛け)届	16	1	15
催物開催届	30	12	18
水道断(減)水届	26	11	15
道路工事届	626	302	324
指定洞道等届			
少量危険物(指定可燃物)届	19	9	10
少量危険物(指定可燃物)廃止届	18	9	9
少量危険物等タンク検査申請			
露店等の開設届	92	62	30
計	1,842	804	1,038

(5) 広報、広聴実施状況

(平成28年度)(単位:件)

種別 \ 署別	計	江津消防署管内	川本消防署管内
火災予防広報	241	20	221
避難訓練指導	321	105	216
消火訓練	346	100	246
防火講演会・座談会	14	10	4
防火映画会	6	6	
幼児対象防火教育	11	10	1
計	939	251	688

4. 危険物規制

(1) 危険物規制対象数（完成検査済証交付施設数）

（平成28年度）（単位：件）

製造所等 市町別	合 計	製 造 所 計	貯 蔵 所								取 扱 所					事 業 所		
			小 計	屋 内 貯 蔵 所	屋 外 タンク 貯蔵所	屋 内 タンク 貯蔵所	地 下 タンク 貯蔵所	簡 易 タンク 貯蔵所	移 動 タンク 貯蔵所	屋 外 貯 蔵 所	小 計	給 油 取 扱 所	第 一 種 販 売 取 扱 所	第 二 種 販 売 取 扱 所	移 送 取 扱 所		一 般 取 扱 所	
総 計	270	1	172	19	53		66			28	6	97	54				43	139
江津市	155	1	99	11	45		26			12	5	55	25				30	68
川本町	23		15		2		11			2		8	7				1	18
美郷町	26		17	4			7			6		9	6				3	15
邑南町	66		41	4	6		22			8	1	25	16				9	38

(2) 高圧ガス製造事業者数

（平成28年度）（単位：件）

区分 市町別	合 計	第1種製造事業者				第2種製造事業者				販 売 事 業 者	第 一 種 貯 蔵 所	第 二 種 貯 蔵 所	特 定 高 圧 ガ ス 消 費 者
		小 計	一 般 高 圧 ガ ス 製 造 者	液 化 石 油 ガ ス 製 造 者	冷 凍 製 造 者	小 計	一 般 高 圧 ガ ス 製 造 者	液 化 石 油 ガ ス 製 造 者	冷 凍 製 造 者				
総 計	117	12	5	6	1	47	7		40	55	1	2	6
江津市	56	8	2	5	1	18	6		12	27	1	2	5
川本町	4									4			
美郷町	11					4			4	7			
邑南町	46	4	3	1		25	1		24	17			1

(3) 危険物製造所等の許可、完成検査、タンク検査及び廃止届の状況

（平成28年度）（単位：件）

製造所等 申請届出別	合 計	製 造 所 計	貯 蔵 所								取 扱 所						
			小 計	屋 内 貯 蔵 所	屋 外 タンク 貯蔵所	屋 内 タンク 貯蔵所	地 下 タンク 貯蔵所	簡 易 タンク 貯蔵所	移 動 タンク 貯蔵所	屋 外 貯 蔵 所	小 計	給 油 取 扱 所	第 一 種 販 売 取 扱 所	第 二 種 販 売 取 扱 所	移 送 取 扱 所	一 般 取 扱 所	
許 可	設置	2	1	1							1	1					
	変更	11	5		2					3	6	4					2
タンク検査	水張																
	水圧																
完 成 検 査	設置	2	1	1							1	1					
	変更	12	5		2					3	7	5					2
廃 止 届	14		10	2	1		1			3	3	4	1				3
仮 使 用 承 認	4										4	4					
仮貯蔵仮取扱	3																

(4) 危険物関係手数料収入状況

(危険物関係)

(平成28年度) (単位:円)

合 計	仮貯蔵	製造所等の許可・完成検査・タンク検査					再交付
	仮取扱	許可手数料		完成検査	タンク検査手数料		
	仮使用	設 置	変 更	手 数 料	水 張	水 圧	
546,500	37,800	72,000	258,000	178,000			700

(高圧ガス関係)

(平成28年度) (単位:円)

合 計	高圧ガス製造者等許可・完成検査				保安検査手数料
	許可手数料		完成検査		
	設 置	変 更	手 数 料		
843,000		64,000	12,000		767,000

(火薬類関係)

(平成28年度) (単位:円)

合 計	譲渡許可	譲受許可	譲 受 消費許可	消費許可	煙火の 消費許可	廃棄許可
156,500	1,200	4,800	79,400		71,100	

(5) 火薬類の譲渡、譲受及び消費の許可の状況

(平成28年度) (単位:件)

区 分	合 計	譲 渡 許 可	譲 受 許 可	譲 受 消 費 許 可	消 費 許 可	煙 火 の 消 費 許 可	廃 棄 許 可
市町別 (消費場所別)	計	可	可	可	可	可	可
総 計	25	1	2	12	1	9	
江 津 市	10	1	2	5	1	1	
川 本 町	4			2		2	
美 郷 町	3			2		1	
邑 南 町	8			3		5	

(6) 圧縮アセチレンガス等及び少量危険物並びに液化石油ガス設備工事の届出状況

(平成28年度) (単位:件)

区分 市町別	圧縮アセチレンガス等						指定可燃物等							少 量 危 険 物		移 動 タ ン ク	液 化 石 油 ガ ス 設 備 工 事
	圧縮アセチレンガス	無水硫酸	液化石油ガス	生石灰	毒物	劇物	可燃性固体	石炭木炭類	可燃性液体類	合成樹脂類	再生資源燃料	その他	指定可燃物に類する物品	量	危険		
合計	8		360	2		5		2		6	1	28		468	58	90	
江津市	5		213	2		5		2		6		23		221	23	58	
川本町	1		37											56	7	7	
美郷町			21								1	2		60	9	7	
邑南町	2		89									3		131	19	18	

(7) 立入検査の状況調

(危険物施設)

(平成28年度) (単位:件)

区分 製造所等	合計	製造所	貯蔵所							取扱所						
			小計	屋内貯蔵所	屋外タンク貯蔵所	屋内タンク貯蔵所	地下タンク貯蔵所	簡易タンク貯蔵所	移動タンク貯蔵所	屋外貯蔵所	小計	給油取扱所	第一種販売取扱所	第二種販売取扱所	移送取扱所	一般取扱所
検査施設数(件)	104		70	5	6		26		30	3	34	24				10
延べ回数(回)	109		72	5	6		28		30	3	37	26				11

(高圧ガス施設)

(平成28年度) (単位:件)

区分 製造者区分	合計	第1種製造者				第2種製造者			販売業者	第一種貯蔵所	第二種貯蔵所	特定高圧ガス消費者	アセチレン等の消費者	その他
		小計	一般高圧ガス製造者	液化石油ガス製造者	冷凍製造者	小計	一般高圧ガス製造者	冷凍製造者						
検査施設数(件)	30	13	5	8						1			12	4
延べ回数(回)	30	13	5	8						1			12	4

(火薬類消費場所等)

(平成28年度) (単位:件)

区分 消費場所等	合計	砕石	土木	電源開発	煙火	その他
検査施設数(件)	17	3	3		9	2
延べ回数(回)	34	5	5		22	2

5. 防火クラブ等設置状況

(1) 防火委員会設置状況

(平成29年5月1日現在)

名 称	設 置 場 所	設立年月日
江邑少年婦人防火委員会	江津市渡津町961番地19 江津邑智消防組合消防本部	昭和52年11月19日

(2) 幼年消防クラブの部 (1,395名)

(平成29年5月1日現在)

名 称	人員	結成年月日	摘要	名 称	人員	結成年月日	摘要
さくら保育園幼年消防クラブ	44	S56.7.1		因原保育所幼年消防クラブ	26	H6.4.25	
あさり保育園幼年消防クラブ	70	S56.7.1		川本保育所幼年消防クラブ	68	H6.8.29	
渡津保育所幼年消防クラブ	74	S56.7.1		川本北保育所幼年消防クラブ	6	H6.9.2	
めぐみ保育園幼年消防クラブ	135	H21.4.1		おおち保育園幼年消防クラブ	96	H23.5.1	
和木保育所幼年消防クラブ	53	S56.7.1		都賀保育園幼年消防クラブ	43	H2.4.1	
のぞみ保育園幼年消防クラブ	115	H5.4.1		阿須那保育所幼年消防クラブ	24	H1.12.1	
跡市保育所幼年消防クラブ	10	S56.7.1		口羽保育所幼年消防クラブ	15	H1.12.1	
敬川保育所幼年消防クラブ	95	S56.7.1		市木保育園幼年消防クラブ	13	S58.1.20	
波子保育所幼年消防クラブ	30	S56.7.1		高原保育園幼年消防クラブ	37	S58.1.20	
松平児童館幼年消防クラブ	8	S56.7.1		東光保育園幼年消防クラブ	73	S58.1.2	
市立江津幼稚園 幼年消防クラブ	43	H4.10.1		出羽保育園幼年消防クラブ	36	S59.3.1	
たまえ保育園 幼年消防クラブ	33	H15.4.1		東保育所幼年消防クラブ	55	S63.12.1	
さくらえ保育園 幼年消防クラブ	51	H26.4.1		いわみ西保育所 幼年消防クラブ	109	S63.12.1	
川越保育所幼年消防クラブ		S59.3.1	休所	日貫保育所幼年消防クラブ	8	S63.12.1	
谷住郷保育所幼年消防クラブ	25	S59.3.1					

(3) 少年消防クラブの部 (60名)

(平成29年5月1日現在)

名 称	人員	結成年月日	摘要
敬川子ども会少年防災クラブ	48	H11.4.1	
市山本町少年消防クラブ	8	S6.4.1	
市東地区少年消防クラブ	4	S7.4.1	

(4) 婦人防火クラブの部

(平成29年5月1日現在)

江 津 市 (968名)

名 称	人員	結成年月日	摘要
渡津地区婦人防火クラブ		S35. 10. 2	休会
波積地区婦人防火クラブ	35	S39. 2. 29	
川平地区婦人防火クラブ	40	S56. 4. 1	
都治地区婦人防火クラブ	98	S56. 6. 1	
浅利地区婦人防火クラブ	55	S56. 7. 1	
松川地区婦人防火クラブ		S56. 7. 1	休会
金田地区婦人防火クラブ	22	S56. 7. 1	
高浜地区婦人防火クラブ	73	S56. 7. 1	
嘉久志地区婦人防火クラブ	93	S56. 7. 1	
和木地区婦人防火クラブ	122	S56. 7. 1	
都野津地区婦人防火クラブ		S56. 7. 1	休会
二宮地区婦人防火クラブ		S56. 7. 1	休会
跡市地区婦人防火クラブ	69	S56. 7. 1	
敬川地区婦人防火クラブ	61	S56. 7. 1	
波子地区婦人防火クラブ	45	S56. 7. 1	
有福温泉地区婦人防火クラブ		S56. 7. 1	休会
長谷地区婦人防火クラブ		S56. 4. 1	解体
市山地区婦人防火クラブ	91	S56. 4. 1	
川戸地区婦人防火クラブ	78	S56. 4. 1	
谷住郷地区婦人防火クラブ	25	S56. 4. 1	
川越地区婦人防火クラブ	61	S56. 4. 1	

川 本 町 (169名)

名 称	人員	結成年月日	摘要
三原地区婦人防火クラブ		S53. 7. 16	休会
三谷地区婦人防火クラブ		H4. 1. 8	休会
川本地区婦人防火クラブ	169	H12. 1. 1	

美 郷 町 (345名)

名 称	人員	結成年月日	摘要
君谷地区婦人防火クラブ	50	S63. 5. 1	
吾郷地区婦人防火クラブ	90	S63. 5. 1	
粕渕地区婦人防火クラブ	50	S63. 5. 1	
比之宮地区婦人防火クラブ	35	S39. 4. 10	
都賀地区婦人防火クラブ	120	S39. 4. 10	

邑 南 町 (386名)

名 称	人員	結成年月日	摘要
阿須那地区婦人防火クラブ	77	S57. 7. 1	
羽須美女性会婦人防火クラブ	215	S57. 7. 1	
出羽地区婦人防火クラブ	21	S61. 1. 31	
日貫地区婦人防火クラブ		S58. 1. 1	休会
中野地区婦人防火クラブ		S58. 1. 1	休会
井原地区婦人防火クラブ		S58. 1. 1	休会
矢上地区婦人防火クラブ	73	S58. 1. 1	
日和地区婦人防火クラブ		S58. 1. 1	休会

(5) 自主防災組織

家庭消防隊

(平成29年5月1日現在)

名 称	人 員	結成年月日	備 考
本 町 家 庭 消 防 隊	20	昭 和 34 年 3 月 10 日	
下 新 町 家 庭 消 防 隊	13	昭 和 40 年 4 月 1 日	
因 原 中 地 区 家 庭 消 防 隊	22	昭 和 40 年 12 月 1 日	
因 原 上 地 区 家 庭 消 防 隊	39	昭 和 40 年 12 月 1 日	
因 原 下 地 区 家 庭 消 防 隊	58	昭 和 43 年 1 月 1 日	
天 神 町 家 庭 消 防 隊		昭 和 43 年 3 月 1 日	休会
元 町 家 庭 消 防 隊	20	昭 和 43 年 3 月 1 日	
上 新 町 家 庭 消 防 隊	13	昭 和 43 年 3 月 1 日	
中 倉 地 区 家 消 防 隊		昭 和 46 年 12 月 10 日	休会
中 新 町 家 庭 防 隊	12	昭 和 61 年 2 月 9 日	
曙 町 家 庭 消 防 隊	29	昭 和 49 年 4 月 1 日	
日 貫 家 庭 消 防 隊	18	昭 和 52 年 4 月 1 日	日貫公民館
設 置 合 計 12 隊	244名		

自主防災会

(平成29年5月1日現在)

名 称	人 員	結成年月日	備 考
渡 田 自 治 会 自 主 防 災 会	45	平 成 4 年 8 月 2 日	
川 戸 自 治 会 自 主 防 災 会	22	平 成 5 年 9 月 1 日	
鹿 賀 自 治 会 自 主 防 災 会	41	平 成 6 年 5 月 3 日	
渡 自 治 会 自 主 防 災 会	41	平 成 6 年 9 月 1 日	
下 野 原 自 治 会 自 主 防 災 会	185	平 成 11 年 4 月 1 日	
上 大 貫 自 治 会 自 主 防 災 会	46	平 成 8 年 10 月 1 日	
下 大 貫 自 治 会 自 主 防 災 会	35	平 成 13 年 4 月 1 日	
宮 の 前 自 治 会 自 主 防 災 会	56	平 成 14 年 1 月 22 日	
設 置 合 計 8 隊	471名		

婦人消防隊

(平成29年5月1日現在)

名 称	人 員	結成年月日	備 考
長 谷 地 区 婦 人 消 防 隊		昭 和 60 年 6 月 1 日	解体
市 山 地 区 婦 人 消 防 隊	30	昭 和 60 年 9 月 1 日	
川 戸 地 区 婦 人 消 防 隊	24	昭 和 60 年 10 月 1 日	
谷 住 郷 地 区 婦 人 消 防 隊	15	昭 和 60 年 6 月 1 日	
川 越 地 区 婦 人 消 防 隊	18	昭 和 60 年 6 月 1 日	
和 木 地 区 婦 人 消 防 隊		平 成 4 年 5 月 28 日	休会
波 積 町 婦 人 消 防 隊	14	昭 和 39 年 2 月 29 日	
設 置 合 計 7 隊	101名		

警防・通信

消防ポンプ自動車	9台
水槽付消防ポンプ自動車	1台
はしご付き消防自動車	1台
津波・大規模風水害対策車両	1台
救助工作車	2台
救急自動車	9台
その他の車両	9台
消防無線 固定局	2局
基地局	6局
陸上移動局	
可搬・半固定無線機	8局
車載無線機	29局
携帯無線機	45局
消防水利 消火栓（基準に該当）	408基
防火水槽（基準に該当）	633基
火災通報件数	59件

1. 消防用車両現有数

平成29年3月31日現在

区分	メーカー	購入年月日	型式	ポンプ級別	機装	無線	定員	備考
本 部 ・ 江 津	いすゞ	H11.10.05	24m級		モリタ	装備	6	梯子付自動車 (MLF4-25M)
	三菱	H13.12.19	CD-I	A-2	GM いちほら	装備	6	C-1級小型動力ポンプ積載
	三菱	H06.12.19	CD-I	A-2	吉谷	装備	6	C-1級小型動力ポンプ積載
	日野	H21.11.13	水-II型	A-2	モリタ	装備	6	水槽付ポンプ車(2.0m ³) 緊急消防援助隊補助事業
	日野	H29.02.01	II型		モリタ	装備	6	救助資機材積載 (クレーン・照明・ウインチ)
	日野	H26.04.25			トノックス	装備	5	総務省消防庁無償使用車両 水陸両用バギー積載
	トヨタ	H25.01.22	高規格車		トヨタ テクノクラフト	装備	7	4WD
	トヨタ	H25.11.08	高規格車		トヨタ テクノクラフト	装備	7	一般財団法人日本損害保険協会寄贈 4WD
	日産	H09.06.30				装備	9	4WD
	トヨタ	H09.06.06				装備	5	4WD
	スバル	H16.03.16				装備	5	(財)日本消防協会寄贈 4WD
	ホンダ	H15.07.08				装備	8	4WD
	トヨタ	H26.06.26				無	5	4WD
	日産	H17.01.20				装備	7	(財)救急振興財団寄贈
スバル	H15.04.30				無	4	4WD	
川 本	日産	H08.04.24				装備	5	4WD
	日野	H28.01.06	CD-I	A-2	モリタ	装備	5	C-1級小型動力ポンプ積載・CAFS搭載
	トヨタ	H17.11.10	高規格車		トヨタ テクノクラフト	装備	7	4WD
	日野	H19.03.30	II型		テイセン	装備	6	救助資機材積載 (照明・ウインチ) 4WD
日産	H24.05.28				無	8	J A島根おおち寄贈	
邑 智	日野	H24.03.21	CD-I	A-2	モリタ	装備	5	C-1級小型動力ポンプ積載・CAFS搭載
	トヨタ	H18.12.20	高規格車		トヨタ テクノクラフト	装備	8	4WD
大 和	三菱	H08.09.25	CD-I	A-2	モリタ	装備	6	C-1級小型動力ポンプ積載
	トヨタ	H26.12.10	高規格車		トヨタ テクノクラフト	装備	7	4WD
羽 須 美	三菱	H13.12.25	CD-I	A-2	モリタ	装備	6	C-1級小型動力ポンプ積載
	トヨタ	H23.03.16	高規格車		トヨタ テクノクラフト	装備	7	4WD
瑞 穂	三菱	H09.11.20	CD-I	A-2	モリタ	装備	6	C-1級小型動力ポンプ積載
	トヨタ	H20.02.22	高規格車		トヨタ テクノクラフト	装備	7	社団法人日本損害保険協会寄贈 4WD
石 見	三菱	H07.10.20	CD-I	A-2	モリタ	装備	6	C-1級小型動力ポンプ積載
	トヨタ	H27.11.11	高規格車		トヨタ テクノクラフト	装備	7	4WD
桜 江	日野	H27.02.20	CD-I	A-2	モリタ	装備	5	C-1級小型動力ポンプ積載・CAFS搭載
	トヨタ	H14.10.21	2-B		トヨタ テクノクラフト	装備	8	4WD

2. 車両出動状況

(平成28年1月～12月)

用途別 車名		合 計	火 災	風 水 害	訓 演 習 練	指 導 報 導	警 防 調 査	調 査 因	火 災 原 因	特 別 警 戒	捜 索	予 防 査 察	誤 報 等	そ の 他
合 計		2438	107	1	268	515	608	54	7	2	551	2	323	
本部・江津	梯子車（江津梯子1）	36			8	3	23					2		
	消防車（江津ポンプ1）	51	10		6	6	18	2				6	1	2
	消防車（江津ポンプ2）	142	2		9	8	36	1				11		75
	消防車（江津タンク1）	69	19		2	2	27	1					1	17
	救助工作車（江津救助1）	48	1	1	6	2	35			1				2
	特災車（江津特災1）	64			23	1	39	1						
	救急車（江津救急1）	9			3	1	3	1	1					
	救急車（江津救急2）	33			8	17	5	1					1	1
	指揮車（江津指揮1）	125	3		14	32	16	6	1	1		35		17
	査察車（江津予防1）	5	1		1	2						1		
	広報車（江津予防2）													
	救急普及広報車（江津普及1）	18			3	1	9					5		
	事務連絡車（江津総務1）													
	事務連絡車	3				2							1	
事務連絡車（軽）	6			1	4							1		
川本	指揮車（川本指揮1）	53	12		13	3	2	5				5	13	
	消防車（川本ポンプ1）	42	9		7	4	12	1					9	
	救急車（川本救急1）	81	2		2	24	20	1				25	7	
	救助工作車（川本救助1）	95	3		19	12	18	2				23	18	
	事務連絡車	77	4		23	14	4	4				2	26	
邑智	消防車（邑智ポンプ1）	118	7		31	53	3	2				2	20	
	救急車（邑智救急2）	210	1		4	85	47	3				66	4	
大和	消防車（大和ポンプ1）	52	5		1	6	15	2				7	16	
	救急車（大和救急1）	145	1			41	35	2	1			55	10	
羽須美	消防車（羽須美ポンプ1）	47	3		8	6	13	1				10	6	
	救急車（羽須美救急1）	123			7	36	24	2	2			47	5	
瑞穂	消防車（瑞穂ポンプ1）	49	6		5	7	22						9	
	救急車（瑞穂救急1）	185			7	33	56	3				75	11	
石見	消防車（石見ポンプ1）	93	12		13	12	13	4					39	
	救急車（石見救急1）	209	1		11	62	22	9	2			97	5	
桜江	消防車（桜江ポンプ1）	65	5		25	6	23						6	
	救急車（桜江救急1）	185			8	30	68					74	5	

3. 出 動 状 況

(平成28年1月～12月)

用途別		合計	火災	風水害等	演習・訓練	広報・指導	警防調査	火災原因調査	特別警戒	遭索	予防査察	誤報等	その他
署所名													
合計	出動回数	2385	95	1	225	499	604	56	8	1	571	2	323
	出動人員	6,971	320	2	833	1,441	1689	196	21	5	1625	9	830
江津	出動回数	616	34	1	61	83	215	13	2	1	81	2	123
	出動人員	1,781	117	2	293	223	571	43	5	5	188	9	325
川本	出動回数	303	21		52	58	54	11			54		53
	出動人員	802	77		198	134	120	35			130		108
邑智	出動回数	294	7		35	107	50	3			68		24
	出動人員	928	23		109	363	150	19			202		62
大和	出動回数	196	5		1	47	50	4	1		62		26
	出動人員	574	17		3	134	150	10	3		186		71
羽須美	出動回数	164	3		13	40	37	2	2		56		11
	出動人員	508	9		45	122	111	14	6		169		32
瑞穂	出動回数	268	8		12	55	80	5			79		29
	出動人員	781	27		36	159	236	10			237		76
石見	出動回数	299	12		20	74	29	18	3		97		46
	出動人員	867	35		52	203	87	65	7		291		127
桜江	出動回数	245	5		31	35	89				74		11
	出動人員	730	15		97	103	264				222		29

4. 組合管内降水量

(mm)

月	合計	1月	2月	3月	4月	5月	6月	7月	8月	9月	10月	11月	12月
合計	12382.6	1175.5	718.1	337.3	915.5	780.5	1727.2	1064.5	1072.5	2011.0	875.0	530.0	1175.5
江津	1510.0	104.5	82.5	60.8	109.0	90.5	150.7	183.0	141.0	232.0	125.5	83.0	147.5
川本	1130.1	112.0	46.1	4.0	109.5	87.5	199.5	112.5	118.0	148.5	84.5	34.5	73.5
邑智	1732.5	164.5	86.0	27.5	117.0	87.5	208.0	187.0	196.5	242.5	129.5	92.5	194.0
大和	1476.5	191.0	72.0	44.0	114.0	101.0	237.0	128.0	132.0	209.0	88.0	36.5	124.0
羽須美	1597.0	160.0	84.0	28.0	107.0	114.0	287.0	79.0	104.0	340.0	132.0	54.0	108.0
瑞穂	1347.5	153.5	92.0	37.0	92.0	101.0	214.0	85.0	123.0	272.0	74.0	50.0	54.0
石見	1797.5	155.0	112.0	66.0	119.5	88.5	235.0	164.0	152.5	290.0	108.5	92.5	214.0
桜江	1791.5	135.0	143.5	70.0	147.5	110.5	196.0	126.0	105.5	277.0	133.0	87.0	260.5

	江津	川本	邑智	大和	羽須美	瑞穂	石見	桜江
最大降水日 及び降水量	7/3 136mm	8/29 75mm	7/3 147mm	9/12 67mm	9/12 86mm	9/12 71mm	8/29 79mm	12/27 74mm
無降水日数	221日	248日	217日	257日	251日	253日	207日	213日

5. 救助資機材及び特殊器具配置状況

平成29年3月31日現在

配置先 品名及び規格		合計	消防本部	江津消防署	川本消防署	邑智出張所	大和出張所	羽須美出張所	瑞穂出張所	石見出張所	桜江出張所
救助 用 器 具	かぎ付単梯子	13		5	2	1	1	1	1	1	1
	三連梯子	13	1	4	2	1	1	1	1	1	1
	バスケットストレッチャー	3	1	1	1						
	タイタン	2		2							
	スケッドストレッチャー	6		4	2						
	パーティカルストレッチャー	1		1							
	空気式救助マット	8		1	1	1	1	1	1	1	1
	空気式救命索発射銃	2		1	1						
	新救助資器材	4		2	2						
	油圧切断機	2		1	1						
	エンジンカッター	3		2	1						
	エアーカッター	1			1						
	ペダルカッター	2		1	1						
	エアーソー	2		1	1						
	削岩機（ヒルティ）	1		1							
	電動ドリル（ヒルティ）	2		2							
	電動コンビツール	2		1				1			
	油圧ジャッキ	8		1	1	1	1	1	1	1	1
	マット型空気ジャッキ	2		1	1						
	油圧ラムシリンダー	2		1	1						
可搬ウインチ	4	2	1	1							
酸素溶断機（OZ）	2		1	1							
チェーンソー	2		1	1							
万能斧（弁慶）	16		4	2	2	2	1	1	2	2	
ハンマー	9		2	1	1	1	1	1	1	1	
レスキューフォース	8		1	1	1	1	1	1	1	1	

配置先 品名及び規格		合計	消防本部	江津消防署	川本消防署	邑智出張所	大和出張所	羽須美出張所	瑞穂出張所	石見出張所	桜江出張所
隊員保護用器具	空気呼吸器	41		16	7	3	3	3	3	3	3
	空気ボンベ	158		68	41	8	8	8	8	8	9
	充填用ボンベ	3			3						
	防毒マスク	32		8	6	3	3	3	3	3	3
	防塵マスク	77		41	12	4	4	4	4	4	4
	携帯警報機	13		10	3						
	救命胴衣	103	19	32	10	7	7	7	7	7	7
	酸素可燃性ガス有毒ガス測定器	7		4	1		1		1		
	ガス採取器（北川式）	3		2	1						
	ウインドメッセ	8		1	1	1	1	1	1	1	1
その他特殊器具	携帯型投光器一式	20		9	4	1	1	1	1	1	2
	発電機	24	7	8	3	1	1	1	1	1	1
	防爆型送排風器	2		1	1						
	送排風器用ダクト	4		2	2						
	トランシーバー	46	4	15	9	3	3	3	3	3	3
	背負式ポンプ	71		15	17	6	6	6	6	6	9
	布水槽	2		1	1						
水難救助資機材	水難救助用ゴムボート	3		2	1						
	船外機	4		3	1						
	潜水用器具一式	20		15	5						

6. 消防水利の現況

平成29年3月31日 現在

種 別		署所別		合 計	江 津 消 防 署	川 本 消 防 署	邑 智 出 張 所	大 和 出 張 所	羽 須 美 出 張 所	瑞 穂 出 張 所	石 見 出 張 所	桜 江 出 張 所	
消 火 栓	取水口径 (65mm)	公 設		1,346	577	144	136	71	47	84	192	95	
		私 設		0									
		小 計		1,346	577	144	136	71	47	84	192	95	
	取水口径 (50mm)	公 設		97	15	14		1	6	48	4	9	
		私 設		0									
		小 計		97	15	14	0	1	6	48	4	9	
	合 計			1,443	592	158	136	72	53	132	196	104	
	基準に該当するもの	公 設		408	251	28	44	9	9	20	33	14	
		私 設		0									
		小 計		408	251	28	44	9	9	20	33	14	
防 火 水 槽	公 設	100m ³ 以上		1							1		
		40m ³ ～100m ³ 未満		629	80	51	92	69	76	95	104	62	
		20m ³ ～40m ³ 未満		47	10	4	10			1	1	21	
		小 計		677	90	55	102	69	76	96	106	83	
	私 設	100m ³ 以上		0									
		40m ³ ～100m ³ 未満		3								3	
		20m ³ ～40m ³ 未満		1								1	
		小 計		4	0	0	0	0	0	0	0	4	0
	合 計			681	90	55	102	69	76	96	110	83	
	基準に該当するもの	公 設		630	80	51	92	69	76	95	105	62	
私 設			3							3			
合 計			633	80	51	92	69	76	95	108	62		
そ の 他	河川・溝等			476	89	135	30	106	30	29	43	14	
	海・湖			0									
	豪・池等			48	1	38			2		6	1	
	プール			30	12	1	3	1	2	4	4	3	
	合 計			554	102	174	33	107	34	33	53	18	
	指 定 水 利			0									

7. 無線局数

署 所 名 (無線局名称)	基地局			固定局			移動局			
	局数	指定電力		局数	指定電力		半固	車載	携帯	
		デジタル	アナログ		デジタル	アナログ			デュアル無線機 (デジタル・アナログ兼用)	デジタル
		20W	10W		0.004W					
江津島の星中継局	1	1		1	1					
邑南中継局	1	1								
滝原中継局	1	1								
田野原中継局	1	1								
城山中継局	1	1								
消防本部 江津消防署	1		1	1	1			13 (デジタル専用機含む)	19	2
(ごうついでう1)							1 (デジタル専用機)			
川本消防署							1	4	4	2
邑智出張所							1	2	3	
大和出張所							1	2	3	
羽須美出張所							1	2	3	
瑞穂出張所							1	2	3	
石見出張所							1	2	3	
桜江出張所							1	2	3	
合計	6			2			8	29	41	4

8. 災害通報受信状況

月別受信状況

(平成28年中)

内訳 月	合計	火災	救急	救助	その他 災害	転送 (他消防へ)	問合せ ・ 病院照会	通報訓練 ・ 試験	悪戯	間違い	不明
2月	336	11	210	5	18	1	9	66	0	13	3
3月	377	6	205	8	23	1	14	99	1	15	5
4月	368	9	242	2	22	1	14	52	3	21	2
5月	357	1	222	2	30	4	13	63	3	14	5
6月	298	2	163	4	20	3	10	81	4	11	0
7月	319	3	212	5	20	4	15	46	2	10	2
8月	356	4	243	12	30	0	21	32	0	14	0
9月	316	3	195	3	27	2	12	54	5	15	0
10月	341	4	215	6	27	1	4	67	1	15	1
11月	346	2	203	0	32	1	9	74	0	16	9
12月	320	0	205	6	15	3	6	73	0	10	2
計	4,119	59	2,562	55	278	21	144	778	20	171	31

月別覚知種別

(平成28年中)

内訳 月	合計	119番通報(火災報知専用電話)			その他 (加入電話・駆付等)
		固定電話	I P電話	携帯電話	
1月	385	209	78	61	37
2月	336	176	62	66	32
3月	377	205	73	63	36
4月	368	198	67	75	28
5月	357	174	50	97	36
6月	298	169	45	61	23
7月	319	149	49	86	35
8月	356	147	68	95	46
9月	316	151	60	69	36
10月	341	166	67	74	34
11月	346	197	64	54	31
12月	320	166	65	59	30
計	4,119	2,107	748	860	404

救急・救助・防災ヘリ、ドクターヘリ等

救急自動車	9台
救急出動件数 (1日平均)	2,591件 (7.1件)
救助出動件数	59件
ドクターヘリ要請回数	323件

1. 救 急

(1) 月別・事故種別出場状況

事故種別		合計	火災事故	自然災害	水難事故	交通事故	労働災害	運動競技	一般負傷	加害	自損行為	急病	転院搬送	医師搬送	資器材輸送	その他
1月	出場件数	244	1			17	1		39		1	148	37			
	搬送件数	234				16	1		39		1	141	36			
	不搬送	10	1			1						7	1			
	搬送人員	235				17	1		39		1	141	36			
2月	出場件数	216	1			19	5		19	1	4	144	22	1		
	搬送件数	202				17	5		19	1	1	137	22			
	不搬送	14	1			2					3	7		1		
	搬送人員	205				20	5		19	1	1	137	22			
3月	出場件数	218				15	1	3	27	1		135	36			
	搬送件数	212				12	1	3	27	1		132	36			
	不搬送	6				3						3				
	搬送人員	212				12	1	3	27	1		132	36			
4月	出場件数	235	1			4	2		28		1	152	46			1
	搬送件数	225	1			4	2		26		1	146	45			
	不搬送	10							2			6	1			1
	搬送人員	225	1			4	2		26		1	146	45			
5月	出場件数	215				9	1	1	25		2	141	36			
	搬送件数	209				9	1	1	25		2	135	36			
	不搬送	6										6				
	搬送人員	209				9	1	1	25		2	135	36			
6月	出場件数	169			1	10	1	2	32		3	90	29			1
	搬送件数	163			1	8	1	2	32		2	88	29			
	不搬送	6				2					1	2				1
	搬送人員	163			1	8	1	2	32		2	88	29			
7月	出場件数	211				6	3	4	29	1	2	123	41	1		1
	搬送件数	197				4	3	4	27	1	2	115	41			
	不搬送	14				2			2			8		1		1
	搬送人員	198				5	3	4	27	1	2	115	41			
8月	出場件数	251	1		1	20	5	2	31		3	149	36	1		2
	搬送件数	236				16	4	2	31		2	145	36			
	不搬送	15	1		1	4	1				1	4		1		2
	搬送人員	243				22	4	2	32		2	145	36			
9月	出場件数	195				8	5	1	27		1	122	31			
	搬送件数	188				7	5	1	27		1	116	31			
	不搬送	7				1						6				
	搬送人員	189				8	5	1	27		1	116	31			
10月	出場件数	219				10	5	2	35		5	136	26			
	搬送件数	206				10	3	2	34		2	130	25			
	不搬送	13					2		1		3	6	1			
	搬送人員	206				10	3	2	34		2	130	25			
11月	出場件数	204	1			11	2	3	21		1	133	32			
	搬送件数	196	1			8	2	3	21			130	31			
	不搬送	8				3					1	3	1			
	搬送人員	199	1			11	2	3	21			130	31			
12月	出場件数	214				15			33			132	34			
	搬送件数	203				11			33			127	32			
	不搬送	11				4						5	2			
	搬送人員	207				15			33			127	32			
合計	出場件数	2,591	5		2	144	31	18	346	3	23	1,605	406	3		5
	搬送件数	2,471	2		1	122	28	18	341	3	14	1,542	400			
	不搬送	120	3		1	22	3		5		9	63	6	3		5
	搬送人員	2,491	2		1	141	28	18	342	3	14	1,542	400			

(2) 署所別・事故種別出場状況

区分	事故種別	合計	火災事故	自然災害	水難事故	交通事故	労働災害	運動競技	一般負傷	加害	自損行為	急病	転院搬送	医師搬送	資器材輸送	その他
江津	出場件数	1,144	2			59	12	7	137	1	13	746	160	3		4
	搬送件数	1,102	1			57	12	7	136	1	8	720	160			
	不搬送	42	1			2			1		5	26		3		4
	搬送人員	1,113	1			67	12	7	137	1	8	720	160			
川本	出場件数	283	1			9	3	3	38	1	4	162	62			
	搬送件数	267				7	3	3	37	1	3	152	61			
	不搬送	16	1			2			1		1	10	1			
	搬送人員	267				7	3	3	37	1	3	152	61			
邑智	出場件数	200			2	10	3		33		1	141	10			
	搬送件数	192			1	8	3		33		1	136	10			
	不搬送	8			1	2						5				
	搬送人員	192			1	8	3		33		1	136	10			
大和	出場件数	127	1			11			28		1	73	13			
	搬送件数	115	1			8			27			66	13			
	不搬送	12				3			1		1	7				
	搬送人員	116	1			9			27			66	13			
羽須美	出場件数	82				6	2		7			51	16			
	搬送件数	77				3	2		6			50	16			
	不搬送	5				3			1			1				
	搬送人員	77				3	2		6			50	16			
瑞穂	出場件数	248				16	6	1	38		2	178	7			
	搬送件数	239				15	5	1	37		1	173	7			
	不搬送	9				1	1		1		1	5				
	搬送人員	244				20	5	1	37		1	173	7			
石見	出場件数	304	1			14	4	4	44	1	1	153	82			
	搬送件数	291				11	3	4	44	1	1	148	79			
	不搬送	13	1			3	1					5	3			
	搬送人員	294				14	3	4	44	1	1	148	79			
桜江	出場件数	203				19	1	3	21		1	101	56			1
	搬送件数	188				13		3	21			97	54			
	不搬送	15				6	1				1	4	2			1
	搬送人員	188				13		3	21			97	54			
合計	出場件数	2,591	5		2	144	31	18	346	3	23	1,605	406	3		5
	搬送件数	2,471	2		1	122	28	18	341	3	14	1,542	400			
	不搬送	120	3		1	22	3		5		9	63	6	3		5
	搬送人員	2,491	2		1	141	28	18	342	3	14	1,542	400			

(3) 署所別・現場到着所要時間別出場件数

現場到着 所要時間 署所別	合計	3分未満	3～5分	5～10分	10～20分	20分以上
江津消防署	1,144	5	27	541	533	38
川本消防署	283	4	18	166	76	19
邑智出張所	200	8	17	80	85	10
大和出張所	127	2	8	54	50	13
羽須美出張所	82	3	15	19	40	5
瑞穂出張所	248	4	19	97	123	5
石見出張所	304	1	43	143	95	22
桜江出張所	203	3	11	92	61	36
計	2,591	30	158	1,192	1,063	148

(4) 署所別・病院収容所要時間別搬送件数

病院到着 所要時間 署所別	合計	10分未満	10～20分	20～30分	30～60分	60～120分	120分以上
江津消防署	1,102	1	75	325	620	76	5
川本消防署	267		2	58	144	62	1
邑智出張所	192			10	98	82	2
大和出張所	115				29	81	5
羽須美出張所	77				33	42	2
瑞穂出張所	239			9	196	32	2
石見出張所	291		22	80	107	78	4
桜江出張所	188			9	151	28	
計	2,471	1	99	491	1,378	481	21

(5) 年代別搬送人員

年代 種別	合計	10歳未満	10歳代	20歳代	30歳代	40歳代	50歳代	60歳代	70歳代	80歳代	90歳代	100歳以上
火災事故	2									1	1	
自然災害												
水難事故	1						1					
交通事故	141	15	13	16	15	12	9	25	26	9	1	
労働災害	28		1	4	8	4	5	3	2	1		
運動競技	18	1	11		2	3	1					
一般負傷	342	6	9	6	5	6	15	25	61	128	77	4
加害	3					1		1	1			
自損行為	14		2	3	2	2	3	1		1		
急病	1,542	40	18	40	47	52	81	173	244	560	278	9
転院搬送	400	6	7	6	16	9	11	52	74	146	70	3
その他												
合計	2,491	68	61	75	95	89	126	280	408	846	427	16

(6) 時間別・事故種別出場件数

種別 時間	合計	火災事故	自然災害	水難事故	交通事故	労働災害	運動競技	一般負傷	加害	自損行為	急病	転院搬送	医師搬送	資器材輸送	その他
0～1	35				1			1			31	2			
1～2	32				2			2			25	3			
2～3	35					1		1			31	2			
3～4	40				2	1		3		2	30	2			
4～5	38							2			33	3			
5～6	41				1			4		2	32	2			
6～7	75				2	1		13			57	2			
7～8	119				3			15		1	96	4			
8～9	167				9	1		31		3	99	24			
9～10	198	1			15	2	1	24			135	19	1		
10～11	192	1		1	19	1	2	27		1	93	46			1
11～12	161				12	6	2	23		1	78	39			
12～13	168	1			7	2	2	19	1	2	96	38			
13～14	155	1			4	7	4	21		5	73	40			
14～15	148				12	2	2	22			79	29	1		1
15～16	158			1	12		2	22			87	34			
16～17	141				6	4	1	22		1	71	36			
17～18	153				13	1	1	24			88	25	1		
18～19	125	1			9	1		16			80	18			
19～20	126				9	1		18		3	84	9			2
20～21	93				3			10	1		67	11			1
21～22	78				1		1	10	1	1	53	11			
22～23	62				1			8		1	49	3			
23～24	51				1			8			38	4			
合計	2,591	5		2	144	31	18	346	3	23	1,605	406	3		5

(7) 事故種別・曜日別出場件数

種別	曜日							
	合計	日	月	火	水	木	金	土
火災事故	5		2	2				1
自然災害								
水難事故	2		1		1			
交通事故	144	11	23	20	34	12	20	24
労働災害	31	3	5	9	4	3	3	4
運動競技	18	6	1	2		1	3	5
一般負傷	346	60	50	33	43	57	51	52
加 害	3		2					1
自損行為	23	1	4	7	3	5	3	
急 病	1,605	221	258	204	211	232	236	243
転院搬送	406	30	65	69	60	67	74	41
医師搬送	3				2		1	
資器材輸送								
そ の 他	5	2		2		1		
合計	2,591	334	411	348	358	378	391	371

(8) 応急手当普及啓発講習実施状況

区分 月	平成26年						平成27年						平成28年					
	普通 救命講習		上 級 救命講習		その他の 講 習		普通 救命講習		上 級 救命講習		その他の 講 習		普通 救命講習		上 級 救命講習		その他の 講 習	
	回数	受講者数	回数	受講者数	回数	受講者数	回数	受講者数	回数	受講者数	回数	受講者数	回数	受講者数	回数	受講者数	回数	受講者数
1月					5	35					2	26					1	42
2月					2	45	1	10			3	41	1	16			5	133
3月	3	40					1	5					1	9			10	128
4月	1	25			3	129	2	35			6	138	2	40			4	193
5月					2	67	1	15			5	57	1	10			4	62
6月	6	182			31	890	4	69			20	786					24	779
7月	8	136			23	540	5	97			18	488	3	60			16	332
8月	2	38			8	152	3	36			9	149					7	146
9月	7	26			8	102	6	106			6	210	5	88			4	71
10月					8	177	1	34			2	31	3	9			3	40
11月					17	214					8	173	2	68			11	142
12月					4	86					7	100					6	170
合計	27	447			111	2,437	24	407			86	2,199	18	300			95	2,238

2. 救 助

(1) 事故種別救助発生状況（10年間）

事故種別	救 助 発 生 件 数									
	H19	H20	H21	H22	H23	H24	H25	H26	H27	H28
火 災										
交 通 事 故	29	23	21	34	31	38	28	30	23	36
水 難 事 故		1	1	4	4	1	4	2	4	
風 水 害 等 自 然 災 害							5			
機 械 に よ る 事 故	2	1			3	2	3	2	1	1
建 物 等 に よ る 事 故		1						1	1	2
ガ ス 及 び 酸 欠 事 故		1		1						
爆 発 事 故										
そ の 他 の 事 故	12	6	9	14	5	13	10	4	11	20
合 計	43	33	31	53	43	54	50	39	40	59

(2) 署所別救助出動状況（10年間）

署所別	救 助 出 動 件 数									
	H19	H20	H21	H22	H23	H24	H25	H26	H27	H28
江 津 消 防 署	16	17	18	27	20	22	27	21	26	27
川 本 消 防 署	23	15	12	26	23	33	27	20	15	32
邑 智 出 張 所				2		2			1	2
大 和 出 張 所	1		1		4	2	1			5
羽 須 美 出 張 所							1			
瑞 穂 出 張 所					2		1	1		
石 見 出 張 所	2	1				2				2
桜 江 出 張 所	1								1	
合 計	43	33	31	55	49	61	57	42	43	68

3. 防災ヘリ、ドクターヘリ等

(1) ヘリコプター別場外支援状況（10年間）

年別 ヘリ別	H19	H20	H21	H22	H23	H24	H25	H26	H27	H28
島根防災ヘリ	4	4	5	10	15	7	8	6	3	7
島根ドクターヘリ					34	122	147	166	128	172
海上保安庁ヘリ										
鳥取防災ヘリ	1		1		1					2
広島市消防局ヘリ				1	1					
広島県防災ヘリ							1	1		
広島ドクターヘリ								43	19	33
合計	5	4	6	11	51	129	156	216	150	214

(2) 署所別ヘリコプター場外支援活動出動状況（10年間）

年別 署所別	H19	H20	H21	H22	H23	H24	H25	H26	H27	H28
江津消防署	5	3	5	7	12	49	40	94	80	117
川本消防署		1	2	4	13	34	33	51	33	43
邑智出張所					1	12	9	10	8	18
大和出張所					2	13	18	15	11	12
羽須美出張所		1			2		3	8	7	2
瑞穂出張所						2	12	13	3	5
石見出張所			1	2	26	31	27	43	24	40
桜江出張所					1	1		3	3	4
合計	5	5	8	13	57	142	142	237	169	241

(3) 島根防災ヘリコプター要請内容種別（10年間）

年別 災害種別	H19	H20	H21	H22	H23	H24	H25	H26	H27	H28
救急搬送	4	3	5	10	15	7	5	6	2	6
救助活動									1	1
火災防御		1								
災害対策							3			
合計	4	4	5	10	15	7	8	6	3	7

(4) 島根県ドクターヘリ要請状況

		H24	H25	H26	H27	H28	
収	院	済生会	24	13	21	12	7
		邑智病院	20	9	9	7	10
		加藤病院	10	5	13	7	7
		波多野医院	1	1		1	
		西部島根医療センター	2				
		秦クリニック	1	2	1	1	1
		三上医院	1				
		応儀医院		2			1
		星ヶ丘クリニック		1			
		河野医院		1			
		それ以外			4	1	1
小 計		59	34	48	29	27	
容	現 場 救 急	江津市	10	27	29	33	35
		川本町	7	10	11	7	7
		美郷町	23	28	29	18	27
		邑南町	12	28	24	12	19
		小 計	52	93	93	70	88
未 収 容	陸送切り替え	4	9	19	13	24	
	天候不良	9	15	32	23	42	
	運行不能			23	12	15	
	途中キャンセル	2	8	16	12	31	
	不搬送	4	1		2	1	
	他事案出動中			25	20	30	
	その他		25		2	9	
	小 計	19	58	115	84	152	
総要請回数		130	185	256	183	267	

※H23年6月運行開始

(5) 広島県ドクターヘリ要請状況

		H24	H25	H26	H27	H28	
収	院	済生会					
		邑智病院		2	6	3	2
		加藤病院		1			
		波多野医院					
		西部島根医療センター					
		秦クリニック					
		三上医院					
		応儀医院					
		星ヶ丘クリニック					
		河野医院					
		それ以外					
小 計			3	6	3	2	
容	現 場 救 急	江津市		2	5	3	5
		川本町		1	1	1	2
		美郷町		2	3	2	5
		邑南町		6	10	3	3
		小 計		11	19	9	15
未 収 容	陸送切り替え		4	8	3	7	
	天候不良		7	12	12	17	
	運航不能			3	1	1	
	途中キャンセル			4	1	8	
	不搬送				1		
	他事案出動中			4	6	3	
	その他		2			3	
	小 計		13	31	24	39	
総要請回数			27	56	36	56	

※H25年5月運行開始

消 防 団

消防団員	1,583 人
消防ポンプ自動車	12 台
水槽付消防ポンプ自動車	1 台
小型動力ポンプ積載車	93 台
小型動力ポンプ	62 件

1. 管内消防団長・副団長名

(平成29年4月1日現在)

市町	江津市	川本町	美郷町	邑南町
内 団 長	山根 喜久延	本山廣幸	神崎達夫	熊山仁志
副 団 長	山口豊一 佐々木 孝徳 田中 壽 深野靖志	伊藤義武 上明幸吉	漆谷 武 中原信登 澤野光博	倉見 譲 三次宏昭 中井伸人

2. 管内消防団員数

(平成29年4月1日現在)

市町	江津市	川本町	美郷町	邑南町	計
区 分					
団 員 数	599	177	274	533	1,583
平均年齢	46.4	47.0	46.0	43.0	45.3
分 団 数	23	4	10	12	49
条例定数	675	180	300	580	1,735

3. 消防団員報酬及び手当の支給状況

(平成29年4月1日現在)(単位:円)

区分	団 長	副 団 長	分 団 長	副 分 団 長	部 長	副 部 長	班 長	副 班 長	団 員	1 回 出 動 手 当	1 回 訓 練 手 当	消 防 自 動 車	小 型 動 力 ポ ン プ	ラ ッ パ 手 当
江 津 市	70,000	53,000	39,100	29,900	24,700	21,600			18,600	3,600	3,600	24,000 積載車 20,000	13,000	3,600
川 本 町	82,000	62,000	47,000	35,000	29,000		25,000		22,000	1,000 h	700 h	1,400/h 積載車 700/h	700 h	700 h
美 郷 町	82,000	62,000	47,000	35,000			29,000		22,000	4,000	3,700	37,000	3,800	3,500 (年額)
邑 南 町	82,000	62,000	47,000	35,000	29,000		25,000		22,000	2,400	3,700	14,000		

4. 装備の状況

(平成29年4月1日現在)

市町	江津市	川本町	美郷町	邑南町	合 計
装 備					
消 防 ポ ン プ 車	1	1	2	8	12
水 槽 付 消 防 ポ ン プ 車		1			1
小 型 動 力 ポ ン プ 積 載 車	29	17	24	23	93
小 型 動 力 ポ ン プ	25	1	11	25	62