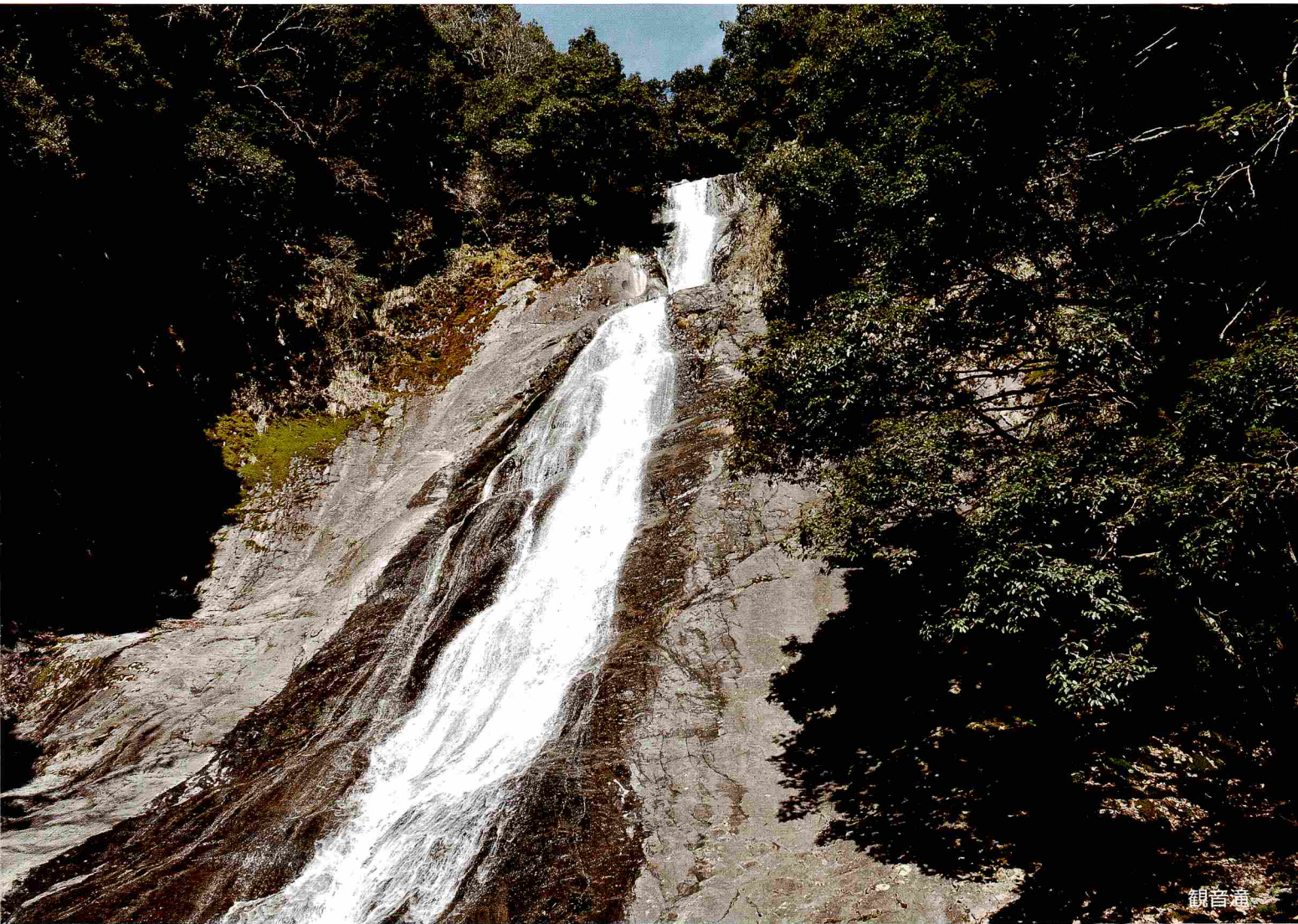




# 消防年報

平成24年版



観音滝

江津邑智消防組合

(平成25年刊行)

## 【観音滝】

観音滝（かんのんだき）は、断魚溪観音滝県立自然公園の中にあります。滝は江の川支流鹿賀谷川溪谷にかかり、石英斑岩質安山岩の大岩壁を高低差50メートルの瀑布となって落下するもので、県下有数の名瀑となっています。

通常水位では滝は3段に分かれ、3段目が最も高く、落差が35mあります。増水すると上の段から途中の滝壺を越えて落水し、総落差50mの瀑布となります。

# は じ め に

この年報は、江津邑智消防組合並びに構成市町（江津市、川本町、美郷町、邑南町）の現勢及び平成24年中における消防業務に関する諸般の実績を集録し、将来の参考に資するとともに消防事情を広く一般に紹介するため編集したものです。

なお、本書資料中統計は暦年、予算関係事項については会計年度とし、表中特に年月日を明示したものは、その時点の現況によるものです。

平成25年 8 月

江津邑智消防組合消防本部

訓

規 律 の 嚴 正  
技 術 の 練 磨  
心 身 の 鍛 練  
安 全 の 徹 底  
信 頼 の 確 保  
協 調 の 精 神

# 目 次

## ま え が き

### ★総 務★

1. 江津邑智消防組合の概況	1
(1) 位置と地勢	1
(2) 人口及び世帯数の推移	1
(3) 国勢調査人口	2
(4) 消防組合管内図	2
(5) 管内情勢	3
(6) 平成23年度消防費決算状況	3
(7) 消防力の現勢	4
(8) 歴代消防長	4
2. 江津邑智消防組合の沿革	5
3. 江津邑智消防組合組織図	10
4. 事務分掌	11
(1) 組合事務所	11
(2) 消防本部	11
(3) 消防署・出張所	13
5. 消防予算	14
(1) 江津邑智消防組合 一般会計予算（当初）	14
(2) 性質別財政状況	15
(3) 構成市町の分担金及び 負担金（当初）	15
(4) 構成市町の一般会計と 消防予算（当初）	15
6. 消防庁舎等の現況	16
(1) 消防庁舎	16
(2) 施設概要（本部庁舎）	16
7. 消防職員の現況	17
(1) 定員と現員	17
(2) 職員の配置状況	17
(3) 職員の在職年数	17
(4) 職員の年齢状況	18
(5) 職員の研修状況（10年間）	18
(6) 消防関係特殊技能資格一覧表	18

### ★予 防★

1. 火 災	19
(1) 火災発生状況（20年間）	19
(2) 市町別・月別火災発生状況	20
(3) 市町別・火災種別・ 月別火災発生状況	20
(4) 出火原因別火災発生状況	22
(5) 市町別・覚知方法別火災発生状況	23
(6) 火災発生時の 気象状況・月別火災発生状況	24
(7) 火災発生時刻と 曜日状況・月別火災発生状況	24
2. 建築同意件数	25
3. 指 導	26
(1) 防火対象物数・防火管理者選任及び 消防計画届出状況	26
(2) 防火対象物査察状況	27
(3) 防火対象物（5階以上）の現況、 消防用設備等の検査、 点検結果報告状況	28
(4) 各種届出事務処理状況	29
(5) 広報、広聴実施状況	29
4. 危険物規制	30
(1) 危険物規制対象数 （完成検査済証交付施設数）	30
(2) 高圧ガス製造事業者数	30
(3) 危険物製造所等の許可、完成検査、 タンク検査及び廃止届の状況	30
(4) 危険物関係手数料収入状況	31
(5) 火薬類の譲渡、 譲受及び消費の許可の状況	31
(6) 圧縮アセチレンガス等及び少量危険物 並びに液化石油ガス設備工事の 届出状況	32
(7) 立入検査の状況	32

5. 防火クラブ等設置状況	33	(4) 署所別・病院収容所要時間別搬送件数	47
(1) 防火委員会設置状況	33	(5) 年代別搬送人員	47
(2) 幼年消防クラブの部	33	(6) 時間別・事故種別出場件数	48
(3) 少年消防クラブの部	33	(7) 事故種別・曜日別出場件数	49
(4) 婦人防火クラブの部	34	(8) 応急手当普及啓発講習実施状況	49
(5) 自主防災組織	35	2. 救 助	50
★警防・通信★		(1) 事故種別救助発生状況（10年間）	50
1. 消防用車両現有数	37	(2) 署所別救助出場状況（10年間）	50
2. 車両出動状況	38	3. 防災ヘリ、ドクターヘリ等	51
3. 出動状況	39	(1) ヘリコプター別場外支援状況（10年間）	51
4. 組合管内降水量	39	(2) 署所別ヘリコプター場外支援活動 出動状況（10年間）	51
5. 救助資機材及び特殊器具配置状況	40	(3) 島根防災ヘリコプター要請内容種別 （10年間）	51
6. 消防水利の現況	42	(4) 島根県ドクターヘリ要請状況	52
7. 通信施設	43	★消 防 団★	
(1) 無線系統図	43	1. 管内消防団長・副団長名	53
(2) 無線局数	43	2. 管内消防団員数調表	53
8. 災害通報受信状況	44	3. 消防団員報酬及び手当の支給状況	54
★救急・救助・防災ヘリ、ドクターヘリ等★		4. 装備の状況	54
1. 救 急	45		
(1) 月別・事故種別出場状況	45		
(2) 署所別・事故種別出場状況	46		
(3) 署所別・現場到着所要時間別出場件数	47		

# 総務

## 1 市 3 町

面積	1,077.04 km <sup>2</sup>
世帯数	20,881 世帯
人口	46,201 人
	(平成 25 年 4 月 1 日現在)
消防職員	120 名
	(平均 35.5 歳)

## 1 本部      2 署      6 出張所

平成23年度	常備消防費	1,076,898 千円	
	非常備消防費	599,295 千円	
		<hr/>	
		1,676,193 千円	
人口	47,164 人	1 人当り	35,540 円
世帯数	20,869 世帯	1 世帯当り	80,320 円

# 1. 江津邑智消防組合の概況

## (1) 位置と地勢

当組合は、日本海に面し島根県の中央より、やや西に位置した江津市と流路延長194km、流域面積3,870km<sup>2</sup>の中国一の大河江の川（別名 中国太郎）水系に沿った川本町、美郷町、邑南町の1市3町で構成され、東西52km、南北36kmにおよぶ。人口約4.7万人、島根県の総面積6,707.56km<sup>2</sup>の約6分の1を占める1,077.04km<sup>2</sup>の面積を有する。

## (2) 人口及び世帯数の推移 ( ) は世帯数

(平成25年4月1日現在)

市町 \ 年	平成 23 年	平成 24 年	平成 25 年
江 津 市	25,797 (11,551)	25,548 (11,594)	25,467 (11,668)
川 本 町	3,788 (1,788)	3,698 (1,773)	3,643 (1,772)
美 郷 町	5,563 (2,451)	5,460 (2,417)	5,372 (2,405)
邑 南 町	12,016 (5,079)	11,825 (5,021)	11,719 (5,036)
計	47,164 (20,869)	46,531 (20,805)	46,201 (20,881)



(3) 国勢調査人口

年	平成7年	平成12年	面積	年	平成17年	平成22年	面積
旧市町村				新市町			
江津市	26,958 <sup>人</sup>	25,773 <sup>人</sup>	158.41 <sup>km<sup>2</sup></sup>	江津市	27,744 <sup>人</sup>	25,697 <sup>人</sup>	268.51 <sup>km<sup>2</sup></sup>
川本町	5,099	4,784	106.39	川本町	4,323	3,900	106.39
邑智町	5,036	4,606	185.89	美郷町	5,911	5,351	282.92
大和村	2,175	2,018	97.03	邑南町	12,942	11,959	419.22
羽須美村	2,304	2,078	74.03	計	50,920	46,907	1,077.04
瑞穂町	5,391	5,304	207.83				
石見町	6,761	6,484	137.36				
桜江町	3,782	3,604	110.10				
計	57,506	54,651	1,077.04				

(4) 消防組合管内図



## (5) 管内情勢

(平成25年4月1日現在)

署所別 (市町別)	世帯数	人口	消 防 職員数	消防職員1人当り		消防車等の数		平成24年中	
				世帯数	人口	消防車	救急車	出火 件数	救急 件数
総 数	20,881	46,201	120	174.0	385.0	10	9	36	2,598
消 防 本 部	-	-	27	-	-	-	-		
江 津 市	11,668	25,467	33	353.6	771.7	4	3	19	1,352
川 本 町	1,772	3,643	17	104.2	214.3	1	1	3	318
美 郷 町	2,405	5,372	17	141.5	316.0	2	2	8	312
邑 南 町	5,036	11,719	26	193.7	450.7	3	3	6	616

## (6) 平成23年度 消防費決算状況

(単位：千円)

区分 市町別	一 般 会 計 決 算 額 A	消 防 費 基 準 財 政 需 要 額 B	決 算 額			比 較	
			常 備 消 防 費	非 常 備 消 防 費	計 C	C/B %	C/A %
江 津 市	16,597,138	435,557	488,156	110,065	598,221	137.3	3.6
川 本 町	3,811,114	99,019	106,977	38,718	145,695	147.1	3.8
美 郷 町	6,993,228	146,530	157,441	249,438	406,879	277.6	5.8
邑 南 町	12,762,193	299,913	324,324	202,987	527,311	175.8	4.1
計	40,163,673	981,019	1,076,898	601,208	1,678,106	171.1	4.2

## (7) 消防力の現勢

(平成25年4月1日現在)

		基 準	現 有	充足率 (%)
署 所	消 防 本 部	1	1	100
	消 防 署	2	2	100
	消 出 張 所	6	6	100
消 防 ポ ン プ 自 動 車 等	消 防 ポ ン プ 自 動 車	8	8	100
	水 槽 付 消 防 ポ ン プ 自 動 車	1	1	100
	は し ご 自 動 車	1	1	100
	化 学 消 防 車	2	-	0
	救 助 工 作 車	2	2	100
	救 急 自 動 車	8	8	100
	指 揮 車	2	2	100
	非 常 用 消 防 ポ ン プ 自 動 車	1	1	100
消 防 本 部 署 所 の 人 員	非 常 用 救 急 自 動 車	1	1	100
	指 揮 隊 員	153	93	60.8
	消 防 隊 員			
	救 急 隊 員			
	救 助 隊 員	9 (4)	9 (4)	100
	予 防 要 員 ( ) は、兼務者数	5	7	140
	通 信 員	10	16 (1)	160.0
そ の 他 の 本 部 職 員 ( ) は、派遣職員数				
合 計		173	120	69.4
条 例 定 数		121	120	99.2

## (8) 歴代消防長

区 分	氏 名	在 職 期 間	在職年数	備 考
初 代	青 木 弘	昭47. 10. 1 ~ 昭49. 3. 31	1年6月	
2 代	高 橋 悦 郎	昭49. 4. 1 ~ 昭50. 3. 31	1年	事務取扱・助役
3 代	山 本 良 治	昭50. 4. 1 ~ 昭52. 9. 30	2年6月	
4 代	大 崎 泰 朗	昭52. 10. 1 ~ 昭55. 3. 31	2年6月	
5 代	横 田 昭	昭55. 4. 1 ~ 昭60. 3. 31	5年	
6 代	山 形 典 夫	昭60. 4. 1 ~ 昭61. 3. 31	1年	
7 代	西 川 親 男	昭61. 4. 1 ~ 平4. 3. 31	6年	
8 代	藤 田 賢 三	平4. 4. 1 ~ 平7. 3. 31	3年	
9 代	郷 原 大	平7. 4. 1 ~ 平9. 3. 31	2年	
10 代	佐々木 公 義	平9. 4. 1 ~ 平11. 3. 31	2年	
11 代	今 田 健 夫	平11. 4. 1 ~ 平13. 3. 31	2年	
12 代	佐 竹 一 夫	平13. 4. 1 ~ 平15. 1. 10	1年9月	
13 代	砂 田 忠	平15. 1. 11 ~ 平15. 3. 31	3月	
14 代	鍛 治 義 典	平15. 4. 1 ~ 平17. 3. 31	2年	
15 代	住 田 光 男	平17. 4. 1 ~ 平18. 3. 31	1年	
16 代	田 中 弘 巳	平18. 4. 1 ~ 平19. 3. 31	1年	
17 代	村 川 立 美	平19. 4. 1 ~ 平20. 3. 31	1年	
18 代	小 林 慎 宣	平20. 4. 1 ~ 平21. 3. 31	1年	
19 代	森 脇 修 身	平21. 4. 1 ~ 平22. 3. 31	1年	
20 代	山 崎 章 弘	平22. 4. 1 ~ 平25. 3. 31	3年	
21 代	金 子 正 人	平25. 4. 1 ~ 現 在		

## 2. 江津邑智消防組合の沿革

- 昭46. 10. 19 江津市外7町村消防組合設立覚書を締結
- 昭47. 3. 21 江津市外7町村消防組合設立許可
- 昭47. 4. 13 第1回組合議会を招集、予算及び条例を議決される
- 昭47. 4. 15 消防組織法10条に基づく政令指定(川本町・邑智町・大和村・羽須美村・瑞穂町・石見町及び桜江町)
- 昭47. 4. 25 日本損害保険協会から救急車(トヨタ)の寄贈を受ける
- 昭47. 6. 15 日本消防協会から広報車(三菱)の寄贈を受ける
- 昭47. 10. 1 江津市外7町村消防組合、消防業務開始
- 昭47. 10. 1 江津市から常備消防に属する備品(消防ポンプ自動車4台、救急車1台、指揮車1台及び無線機、その他)の貸与を受け、江津消防署へ配置する
- 昭47. 10. 1 広報車および救急車各1台を川本分署へ配置する
- 昭47. 11. 28 島の星山に無線中継所用地(499㎡)を取得し、無線中継所(7.78㎡)を設置する
- 昭48. 3. 1 消防ポンプ自動車(ニッサン)7台、小型動力ポンプ7台を購入し、分署及び6出張所へ配置する
- 昭48. 3. 28 通信施設整備のため、島の星山に無線塔設置及び短波無線機増設、管内通信体制の強化を図る
- 昭48. 3. 31 川本分署・邑智出張所・大和出張所・羽須美出張所・瑞穂出張所・石見出張所及び桜江出張所を建設する
- 昭48. 4. 1 川本分署を川本消防署に昇格する
- 昭48. 4. 3 日本自動車工業から救急車(トヨタ)の寄贈を受け、羽須美出張所へ配置する
- 昭48. 5. 1 島根県農協共済連から救急車(ニッサン)の寄贈を受け、江津消防署へ配置する
- 昭48. 5. 1 邑智出張所へ江津消防署配置の救急車(トヨペット)を配置換えする
- 昭48. 7. 26 消防本部及び江津消防署庁舎落成
- 昭48. 11. 30 日本自動車工業界及び船舶振興会から救急車各1台の寄贈を受け、石見出張所及び大和出張所へそれぞれ配置する
- 昭49. 1. 31 救急車(トヨタ)を購入し、瑞穂出張所へ配置する
- 昭49. 3. 5 はしご付消防ポンプ車(三菱)を購入し、江津消防署へ配置する
- 昭49. 3. 18 日本損害保険協会から救急車(ニッサン)の寄贈を受け、桜江出張所へ配置する
- 昭50. 3. 25 本部庁舎敷地に消防車庫(4台分)を増築する
- 昭50. 10. 1 消防職員定数64名となる
- 昭50. 10. 19 江津ライオンズクラブから広報車(マツダ)の寄贈を受け、江津消防署へ配置する
- 昭50. 12. 25 水槽付きポンプ自動車(三菱)を購入し、江津消防署へ配置する
- 昭51. 3. 24 救急車(トヨタ)を購入し、邑智出張所へ配置するとともに同出張所の救急車を江津消防署へ配置換えする
- 昭51. 3. 31 本部庁舎敷地内を訓練場として整備するとともに、消友会館を建設する
- 昭51. 6. 30 本部庁舎敷地内に救助技術訓練塔を建設する
- 昭51. 9. 13 消防職員定数73名となる
- 昭51. 9. 20 本部庁舎(江津消防署)に通信室を増築する
- 昭52. 3. 31 本部・邑智・大和・羽須美・瑞穂及び石見出張所内の敷地を取得する
- 昭52. 6. 16 消防車(ニッサン)を購入し、川本消防署へ配置するとともに同消防署配置の消防車を江津消防署へ配置換えする
- 昭53. 3. 31 桜江出張所仮設庁舎落成(建設省の江の川改修工事に伴う移転)
- 昭53. 5. 8 江津消防署に指揮車(トヨタ)を購入し、更新する
- 昭53. 9. 30 消防職員定数83名となる
- 昭53. 11. 2 日本防火協会から防火広報車の寄贈を受け、予防課へ配置する
- 昭54. 1. 10 訓練塔継足及び補助塔を建設する(本部庁舎敷地内)

- 昭54. 3. 20 本部庁舎敷地内に車庫(倉庫及び車庫)2階建てを増築する
- 昭54. 3. 30 本部庁舎(江津消防署)に宿直室、書庫及び仮眠室を増築する
- 昭54. 3. 30 川本消防署の通信体制の充実を図るため無線中継回線を新設する
- 昭54. 3. 31 桜江出張所庁舎移転建設
- 昭54. 10. 31 日本損害保険協会から救急車(ニッサン)の寄贈を受け、江津消防署へ配置する
- 昭54. 11. 20 村上規博氏から救急車(ニッサン)の寄贈を受け、江津消防署へ配置する
- 昭55. 1. 10 宿直勤務体制から隔日勤務体制に移行する
- 昭55. 2. 4 川本消防署に救急指令装置を導入し、各出張所の緊急電話を集約する
- 昭55. 3. 31 川本消防署に救急車(ニッサン)を購入し、更新する
- 昭55. 8. 21 日本消防協会から救急車(ニッサン)の寄贈を受け、石見出張所へ配置し、更新する
- 昭55. 10. 31 川本消防署増築(53.85㎡)
- 昭56. 3. 31 江津消防署に救急指令装置を導入する
- 昭56. 3. 31 羽須美出張所に救急車(ニッサン)を購入し、更新する
- 昭56. 4. 1 公安職給料表を導入する
- 昭57. 2. 17 島根県農協共済連から救急車(ニッサン)の寄贈を受け、川本消防署へ配置し、更新する
- 昭57. 3. 31 川本消防署に指揮車(トヨタ)を購入し、更新する
- 昭57. 5. 29 (有)江津保健センターからスクーター(ホンダ)の寄贈を受け、総務課へ配置する
- 昭57. 6. 5 総務課に連絡車(トヨタ)を購入し、更新する
- 昭58. 3. 31 江津消防署に指揮車(トヨタ)を購入し、更新する
- 昭58. 3. 31 瑞穂出張所に救急車(ニッサン)を購入し、更新する
- 昭59. 3. 31 桜江出張所に救急車(ニッサン)を購入し、更新する
- 昭59. 8. 24 全国消防救助技術大会(名古屋)へ出場する  
(ロープ登はん)森・(ほふく救出)山崎・中村・山根組
- 昭59. 12. 20 予防査察車を購入し、更新する
- 昭60. 3. 30 江津消防署に無線通信自動録音装置を設置する
- 昭60. 3. 30 江津消防署に救急車(ニッサン)を購入し、更新する
- 昭60. 8. 8 日本消防協会から消防指令広報車(三菱)の寄贈を受け、江津消防署へ配置する
- 昭60. 10. 6 川本ライオンズクラブから防災用車両(スズキ)の寄贈を受け、川本消防署へ配置する
- 昭60. 11. 16 島根県農協共済連から救急車(ニッサン)の寄贈を受け、邑智出張所へ配置し、更新する
- 昭61. 3. 15 無線中継所(島の星)の更新及び消防用無線機の周波数の変更を行う
- 昭61. 10. 8 瑞穂出張所に消防ポンプ自動車(ニッサン)を購入し、更新する
- 昭62. 2. 28 川本消防署に小型動力ポンプ(トーハツ)を購入し、更新する
- 昭62. 11. 30 石見出張所に消防ポンプ自動車(ニッサン)及び小型動力ポンプを購入し、更新する
- 昭63. 2. 25 消防本部(江津消防署)、新庁舎へ移転し業務開始(国道9号江津バイパス工事に伴う移転)
- 昭63. 2. 29 消防緊急情報システム運用開始
- 昭63. 10. 20 羽須美出張所に消防ポンプ自動車(ニッサン)及び小型動力ポンプを購入し、更新する
- 平元. 2. 27 村上規博氏から救急車(ニッサン)の寄贈を受け、村上2号として江津消防署へ配置する
- 平元. 8. 25 日本損害保険協会から水槽付消防ポンプ自動車(日野、水量1,700ℓ)の寄贈を受け、江津消防署へ配置する
- 平2. 8. 2 日本消防協会から救急車(トヨタ)の贈呈を受け、大和出張所へ配置し、更新する
- 平2. 8. 24 全国消防救助技術大会(広島)へ出場する  
(ロープブリッジ救出)貝谷・西谷・片山・田代組
- 平3. 3. 6 救助工作車代替車ランドクルーザを川本消防署へ配置する
- 平3. 6. 7 日本防火協会から防火広報車の寄贈を受け、予防課に配置し、更新する
- 平3. 10. 29 羽須美出張所無線中継所、移転工事
- 平4. 1. 31 日本損害保険協会から救急車(ニッサン)の寄贈を受け石見出張所へ配置し、更新する
- 平4. 3. 30 無線局に全国共通波を増設(基地局2・移動局9)

- 平4. 9. 3 瑞穂出張所に救急車(ニッサン4WD)購入し、更新する
- 平4. 11. 19 大和出張所に消防ポンプ自動車(三菱CD-I型)及び小型動力ポンプ(C-I級)を購入し、更新する
- 平4. 12. 25 消防職員定数90名となる
- 平5. 5. 27 全国消防職員意見発表会(札幌)に出場する 吉村
- 平5. 8. 20 全国消防救助技術大会(福岡)へ出場する  
(ロープブリッジ救出)貝谷・野上・上岡・西谷組
- 平5. 10. 29 羽須美出張所に救急車(トヨタ)を購入し、更新する
- 平5. 11. 4 邑智出張所に消防ポンプ自動車(三菱CD-I型)及び小型動力ポンプ(C-I級)を購入し、更新する
- 平5. 11. 5 桜江出張所に消防ポンプ自動車(三菱CD-I型)及び小型動力ポンプ(C-I級)を購入し、更新する
- 平5. 12. 27 島根県共済農業協同組合連合会から救急車(ニッサン4WD)の寄贈を受け、川本消防署へ配置し、更新する
- 平6. 3. 23 消防職員定数100名となる
- 平6. 8. 25 全国消防救助技術大会(京都)へ出場する  
(ロープブリッジ救出)貝谷・野上・上岡・寺前組
- 平6. 12. 21 永島 孝氏から救急車(ニッサン)の寄贈を受け、江津消防署へ配置する
- 平6. 12. 22 川本消防署に消防ポンプ自動車(三菱CD-I型)及び小型動力ポンプ(C-I級)を購入し、更新する
- 平7. 1. 17 兵庫県南部地震による応援出場、タンク車1台派遣隊員4名  
(村川司令補、西谷消防士長、貝谷消防副士長、野上消防士)
- 平7. 7. 6 邑智出張所に救急車(トヨタ4WD)を購入し、更新する
- 平7. 8. 25 全国消防救助技術大会(北九州)へ出場する  
(ロープブリッジ救出)貝谷・野上・上岡・山中組
- 平7. 10. 30 石見出張所に消防ポンプ自動車(三菱CD-I型)及び小型動力ポンプ(C-I級)を購入し、更新する
- 平8. 2. 19 作業帽にアポロキャップ導入
- 平8. 5. 1 川本消防署に指揮車(ニッサン)を購入し、更新する
- 平8. 9. 30 江津消防署に消防ポンプ自動車(三菱CD-I型)及び小型動力ポンプ(C-I級)を購入し、更新する
- 平8. 11. 7 救急救命士国家試験に合格(平8. 11. 29 認定)
- 平9. 2. 27 島根県共済農業協同組合連合会から救急車(ニッサン4WD)の寄贈を受け、江津消防署へ配置し、更新する
- 平9. 2. 28 川本消防署、新庁舎へ移転し業務開始(川本町下三島地区宅地等水防災対策工事に伴う移転)
- 平9. 3. 31 島根県防災航空隊へ1名派遣(2年間)
- 平9. 4. 1 火薬類、高圧ガス、液化石油ガス関係の権限移譲事務開始
- 平9. 6. 11 予防課に予防査察車(トヨタ4WD)を購入し、更新する
- 平9. 7. 10 江津消防署に指揮車(ニッサン4WD)を購入し、更新する
- 平9. 12. 1 瑞穂出張所に消防ポンプ自動車(三菱CD-I型)及び小型動力ポンプ(C-I級)を購入し、更新する
- 平10. 4. 13 白倉朋子氏から救急車(トヨタ4WD)の寄贈を受け、江津消防署に配置する
- 平10. 7. 21 携帯電話からの119番通報受診システム運用開始
- 平10. 12. 15 救助工作車(いすゞII型)及び救助資機材を購入し、江津消防署へ配置する
- 平11. 3. 23 邑智出張所、新庁舎へ移転し業務開始(国道375号道路改良工事に伴う移転)
- 平11. 3. 25 川本消防署付帯設備(会館)完成する
- 平11. 10. 15 江津消防署にはしご付消防自動車(24m級)を購入し、更新する
- 平11. 12. 21 石見出張所に救急車(トヨタ4WD)を購入し、更新する

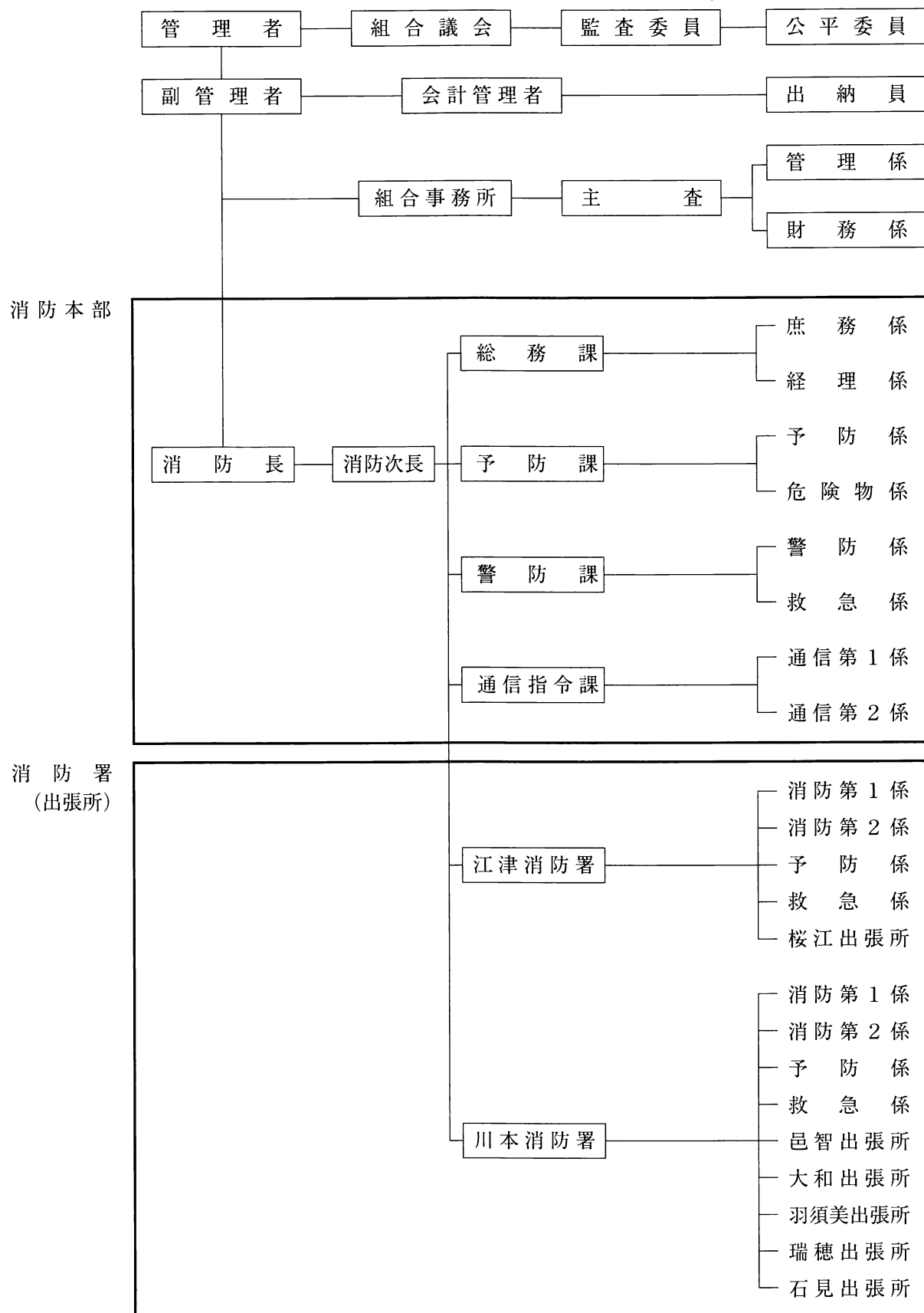
- 平12. 3. 31 石見出張所、新庁舎へ移転し業務開始(道路改良工事に伴う移転)
- 平12. 10. 10 高規格救急自動車(トヨタ4WD)及び高度救命処置用資機材を購入し、江津消防署へ配置する
- 平13. 8. 8 全国消防救助技術大会(東京)へ出場する  
(ロープブリッジ救出)野上・坂本秀・平床・坂本真組
- 平13. 12. 21 江津消防署に消防ポンプ自動車(三菱CD-I型)及び小型動力ポンプ(C-I級)を購入し、更新する
- 平13. 12. 27 羽須美出張所に消防ポンプ自動車(三菱CD-I型)及び小型動力ポンプ(C-I級)を購入し、更新する
- 平14. 2. 28 消防職員定数107名となる
- 平14. 3. 27 消防無線中継設備を更新する(消防島の星・消防本部)
- 平14. 3. 31 鳥根県防災航空隊へ1名派遣(3年間)
- 平14. 8. 23 全国消防救助技術大会(名古屋)へ出場する  
(ロープブリッジ救出)野上・田中智・平床・坂本真組
- 平14. 10. 30 瑞穂出張所に救急車(トヨタ4WD)を購入し、更新する
- 平15. 3. 18 本部庁舎に通信指令室を増築
- 平15. 3. 19 消防職員定数121名となる
- 平15. 5. 9 総務課に事務連絡車(スバル)を購入し、配置する
- 平15. 7. 14 予防課に予防査察車(ホンダ)を購入し、更新する
- 平15. 8. 28 全国消防救助技術大会(仙台)へ出場する  
(ロープブリッジ救出)野上・田中智・平床・山中組
- 平16. 3. 22 平成15年防火防災訓練災害補償等共済自治体消防55周年記念還元事業として、防災広報車(スバル)が財団法人日本消防協会より交付され、予防課に配置する
- 平16. 4. 1 女性消防職員採用
- 平16. 10. 1 市町村合併に伴う組合名称変更(江津邑智消防組合)及び構成市町村変更(江津市・川本町・美郷町・邑南町)
- 平16. 12. 1 高規格救急自動車(トヨタ4WD)及び高度救命処置用資機材を購入し、石見出張所へ配置する
- 平17. 2. 5 財団法人救急振興財団による救急普及啓発支援事業として救急普及啓発広報車を交付され、警防課に配置する
- 平17. 3. 1 通信指令室運用開始
- 平17. 10. 14 救急救命士、気管挿管認定救命士として業務開始
- 平17. 10. 16 江津ライオンズクラブより、自動体外式除細動器(AED)1台寄贈を受ける
- 平17. 11. 11 高規格救急自動車(トヨタ4WD)及び高度救命処置用資機材を購入し、川本消防署へ配置する
- 平18. 3. 23 財団法人さんそ山陰技術振興財団より、防護服2着(ドレーゲル社製)寄贈を受ける
- 平18. 8. 24 全国消防救助技術大会(札幌)へ出場する  
(ロープブリッジ救出)田中智・坂本秀・平床・山本和組
- 平18. 10. 12 救急救命士、薬剤投与認定救命士として業務開始
- 平18. 12. 22 高規格救急自動車(トヨタ4WD)及び高度救命処置用資機材を購入し、邑智出張所へ配置する
- 平19. 3. 30 救助工作車(日野)及び救助資機材を購入し、川本消防署へ配置する
- 平19. 9. 23 桜江ライオンズクラブより水難救助用ゴムボート1艇の寄贈を受ける
- 平19. 10. 29 水難救助用ゴムボート(船外機含む)を購入し、江津消防署・川本消防署へ各1艇配置する
- 平20. 3. 3 高規格救急自動車(トヨタ4WD)及び高度救命処置用資機材を購入し、瑞穂出張所へ配置する
- 平21. 4. 1 鳥根県防災航空隊へ1名派遣(3年間)
- 平21. 4. 1 鳥根県消防学校教官1名派遣(3年間)

- 平21. 6. 1 新型インフルエンザ対策業務継続計画の策定
- 平21. 10. 1 通信指令室から通信指令課に組織改編
- 平21. 11. 13 江津消防署に水槽付消防ポンプ自動車(日野水量2,000ℓ)を購入し、更新する
- 平22. 7. 29 位置情報通知システム(統合型)運用開始
- 平22. 8. 27 全国消防救助技術大会(京都)へ出場する  
(ロープブリッジ救出)水黒・壱岐・金子敬・山本和組
- 平23. 3. 12 東日本大震災に伴う島根県緊急消防援助隊一次隊派遣、救助工作車1台派遣隊員5名  
(野上司令補・松野士長・松井士長・竹内副士長・山崎消防士)
- 平23. 3. 15 東日本大震災に伴う島根県緊急消防援助隊二次隊派遣、派遣隊員5名  
(貝谷司令補・田中智士長・岡本土長・壱岐副士長・佐々木康副士長)
- 平23. 3. 31 羽須美出張所に救急車(トヨタ4WD)を購入し、更新する
- 平23. 6. 8 全国消防職員意見発表会(神戸)に出場する 金子敬
- 平24. 3. 19 財団法人さんそ山陰技術振興財団より、防護服3着(ドレーゲル社製)寄贈を受ける
- 平24. 3. 21 邑智出張所に消防ポンプ自動車(日野CD-I型・CAFS搭載)及び小型動力ポンプ  
(C-I級)を購入し、更新する
- 平24. 3. 30 羽須美出張所、新庁舎へ移転し業務開始
- 平24. 4. 1 島根県防災航空隊へ1名派遣(3年間)
- 平24. 5. 28 JA島根おちから事務連絡車(ニッサン)の寄贈を受け、川本消防署に配置する
- 平24. 8. 7 全国救助技術大会(東京)へ出場する  
(ほふく救出)高島、斎藤、永井組
- 平25. 1. 31 江津消防署に高規格救急自動車(トヨタ4WD)を購入し、更新する
- 平25. 3. 29 瑞穂出張所、新庁舎へ移転し業務開始
- 平25. 3. 30 大和出張所、新庁舎へ移転し業務開始
-



### 3. 江津邑智消防組合組織図

平成25年4月1日現在



## 4. 事 務 分 掌

### (1) 組合事務所

#### 管 理 係

- 1 組合議会及び公示に関する事。
- 2 公印の管守に関する事。
- 3 条例、規則等の制定改廃に関する事。
- 4 文書の収受、発送及び編さん保存に関する事。
- 5 議員の人事、給与その他勤務条件に関する事。
- 6 公務災害補償に関する事。
- 7 共済組合及び退職手当組合に関する事。
- 8 その他、他の係に属さない事。

#### 財 務 係

- 1 予算及び決算に関する事。
- 2 組合分担金、補助金、起債その他財政に関する事。
- 3 財政状況の公表に関する事。
- 4 基金の積立及び運用に関する事。
- 5 財産の管理、営繕に関する事。
- 6 物品購入及び修繕に関する事。
- 7 不用物品の処分に関する事。

### (2) 消防本部

#### 総 務 課

##### 庶 務 係

- 1 公印の管守に関する事。
- 2 表彰及び儀式に関する事。
- 3 文書の収受及び編さん保存に関する事。
- 4 消防職員の人事、給与その他勤務条件に関する事。
- 5 消防職員の服務規律及び研修に関する事。
- 6 消防職員の教養に関する事。
- 7 消防職員の衛生管理及び福利厚生に関する事。
- 8 庁舎及び庁舎敷地内施設の維持管理に関する事。
- 9 消防職員委員会に関する事。
- 10 組合事務所の事務補助に関する事。
- 11 他の課及び課内他係に属さない事。

##### 経 理 係

- 1 予算整理に関する事。
- 2 消防職員の貸与品に関する事。
- 3 組合事務所の事務補助に関する事。

#### 予 防 課

##### 予 防 係

- 1 防火思想の普及宣伝に関する事。
- 2 火災予防査察及び防火指導に関する事。
- 3 防火対象物の査察指導及び取締りに関する事。
- 4 消防用設備等の設置指導に関する事。

- 5 火災予防条例の指導取締りに関すること。
- 6 火災の原因及び損害の調査に関すること。
- 7 建築同意に関すること。
- 8 火災の報告及び火災統計に関すること。
- 9 防火管理者の指導育成に関すること。
- 10 江邑防火委員会に関すること。
- 11 その他予防に必要なこと。

#### 危険物係

- 1 危険物製造所等の許可、認可、取扱い及び検査に関すること。
- 2 少量危険物に関すること。
- 3 危険物取扱者に関すること。
- 4 危険物災害の調査研究に関すること。
- 5 危険物取扱いの指導、検査及び取締りに関すること。
- 6 危険物保安協会に関すること。
- 7 高圧ガス施設等の許可、届出受理及び検査に関すること。
- 8 液化石油ガス設備等の許可、届出受理及び検査に関すること。
- 9 火薬類の許可、認可、届出受理及び検査に関すること。
- 10 その他危険物に関すること。

#### 警防課

##### 警防係

- 1 消防団との連絡協調に関すること。
- 2 消防の地理、水利に関すること。
- 3 相互応援協定に関すること。
- 4 消防用機械器具の技術研究並びに指導に関すること。
- 5 水防及び災害対策に関すること。
- 6 職員の研修、訓練に関すること。
- 7 救助業務に関すること。
- 8 救助資器材の管理に関すること。
- 9 その他警防及び救助に関すること。

##### 救急係

- 1 救急業務に関すること。
- 2 救急資器材の管理に関すること。
- 3 救急教育に関すること。
- 4 救急統計に関すること。
- 5 メディカルコントロール協議会に関すること。
- 6 その他救急に関すること。

#### 通信指令課

##### 通信第1係・通信第2係

- 1 消防通信に関すること。
- 2 通信施設機器等に関すること。
- 3 気象情報及び火災警報に関すること。
- 4 無線局免許に関すること。
- 5 その他通信に関すること。

### (3) 消防署・出張所

#### 消 防 署

##### 消防第1係・消防第2係

- 1 公印の管守に関する事。
- 2 文書の收受、発送及び保存に関する事。
- 3 物品の出納に関する事。
- 4 署員の服務及び規律に関する事。
- 5 署員の福利厚生及び健康管理に関する事。
- 6 署員の願、届出及び勤務割等に関する事。
- 7 署員の研修及び訓練に関する事。
- 8 水火災、地震等の災害の防ぎよに関する事。
- 9 地理、水利の調査保全に関する事。
- 10 機械器具等の保安全管理、改良改善及び点検に関する事。
- 11 消防通信業務に関する事。
- 12 消防業務用燃料に関する事。
- 13 気象観測に関する事。
- 14 消防用車両等の安全運転に関する事。
- 15 消防団との連絡協調に関する事。
- 16 その他消防業務に関する事。
- 17 救助業務に関する事。
- 18 救助業務の研究及び訓練に関する事。
- 19 救助機械器具の保全及び点検整備に関する事。
- 20 その他救助業務に関する事。

##### 予 防 係

- 1 火災予防普及宣伝に関する事。
- 2 火災予防査察及び防火指導に関する事。
- 3 防火対象物の査察指導及び取締りに関する事。
- 4 消防用設備等の設置指導に関する事。
- 5 火災予防条例の指導取締りに関する事。
- 6 火災の原因及び損害調査の調査に関する事。
- 7 り災証明に関する事。
- 8 建築同意に関する事。
- 9 危険物の指導取締りに関する事。
- 10 危険物保安協会に関する事。
- 11 高圧ガスの立入検査に関する事。
- 12 液化石油ガスの設備工事の届出に関する事。
- 13 火薬類の指導取締りに関する事。
- 14 その他予防に関する事。

##### 救 急 係

- 1 救急業務に関する事。
- 2 救急業務の研究及び訓練に関する事。
- 3 救急機械器具の保全及び点検整備に関する事。
- 4 その他救急業務に関する事。

#### 出 張 所

- 1 消防署の係に準ずる事務分掌に関する事。
- 2 その他出張所の消防に関する事。

## 5. 消 防 予 算

### (1) 江津邑智消防組合一般会計予算（当初）

歳 入

（単位：千円）

款	項	平成25年度	平成24年度	比較増減
1 分担金及び負担金		1,069,866	1,264,635	△ 194,769
	1 負 担 金	1,069,866	1,264,635	△ 194,769
2 使用料及び手数料		1,501	1,501	0
	1 手 数 料	1,501	1,501	0
3 国庫支出金		0	0	0
	1 国庫補助金	0	0	0
4 県支出金		0	0	0
	1 県支出金	0	0	0
5 財産収入		28	35	△ 7
	1 財産運用収入	27	34	△ 7
	2 財産売払収入	1	1	0
6 寄附金		10	10	0
	1 寄 附 金	10	10	0
7 繰入金		10	10	0
	1 基金繰入金	10	10	0
8 繰越金		10	10	0
	1 繰 越 金	10	10	0
9 諸収入		7,141	6,163	978
	1 組合貯金利子	10	10	0
	2 受託事業収入	6,038	4,442	1,596
	3 雑 入	1,093	1,711	△ 618
10 組合債		554,400	193,200	361,200
	1 組 合 債	554,400	193,200	361,200
歳 入	合 計	1,632,966	1,465,564	167,402

歳 出

（単位：千円）

款	項	平成25年度	平成24年度	比較増減
1 議会費		383	383	0
	1 議 会 費	383	383	0
2 総務費		80,056	80,352	△ 296
	1 総務管理費	80,003	80,299	△ 296
	2 監査委員費	53	53	0
3 消防費		1,547,887	1,369,858	178,029
	1 消 防 費	1,547,887	1,369,858	178,029
4 公債費		3,640	13,971	△ 10,331
	1 公 債 費	3,640	13,971	△ 10,331
5 予備費		1,000	1,000	0
	1 予 備 費	1,000	1,000	0
歳 出	合 計	1,632,966	1,465,564	167,402

## (2) 性質別財政状況

(単位：千円)

区 分	平成25年度当初		平成24年度当初		比較増減額	伸び率 (%)
	予 算 額	構成比 (%)	予 算 額	構成比 (%)		
人 件 費	906,951	55.5	935,688	63.8	△ 28,737	△ 3.1
物 件 費	110,717	6.8	88,321	6.0	22,396	25.4
維 持 補 修 費	13,115	0.8	9,834	0.7	3,281	33.4
補 助 費 等	249,986	15.3	201,345	13.7	48,641	24.2
公 債 費	3,640	0.2	13,971	1.0	△ 10,331	△ 73.9
積 立 金	38	0.0	45	0.0	△ 7	△ 15.6
投 資 的 経 費	347,519	21.3	215,360	14.7	132,159	61.4
予 備 費	1,000	0.1	1,000	0.1	0	0.0
歳 出 合 計	1,632,966	100	1,465,564	100	167,402	11.4

## (3) 構成市町の分担金及び負担金（当初）

(単位：千円)

市 町 別	平成25年度	平成24年度	比 較	構成比 (%)
江 津 市	476,734	491,805	△ 15,071	44.6
川 本 町	109,489	107,529	1,960	10.2
美 郷 町	161,436	244,371	△ 82,935	15.1
邑 南 町	321,307	420,030	△ 98,723	30.1
計	1,068,966	1,263,735	△ 194,769	100.0

## (4) 構成市町の一般会計と消防予算（当初）

(単位：千円)

市 町 別	一般会計	消防費	内 訳			比 較
	A	B	常 備	非常備	その他	B/A (%)
江 津 市	14,751,000	606,400	476,706	68,626	61,068	4.11
川 本 町	3,556,626	165,195	110,701	16,744	37,750	4.64
美 郷 町	6,525,000	359,805	166,413	34,256	159,136	5.51
邑 南 町	11,480,000	425,847	321,294	58,973	45,580	3.71
計	36,312,626	1,557,247	1,075,114	178,599	303,534	4.29

## 6. 消防庁舎等の現況

### (1) 消防庁舎

(単位：㎡)

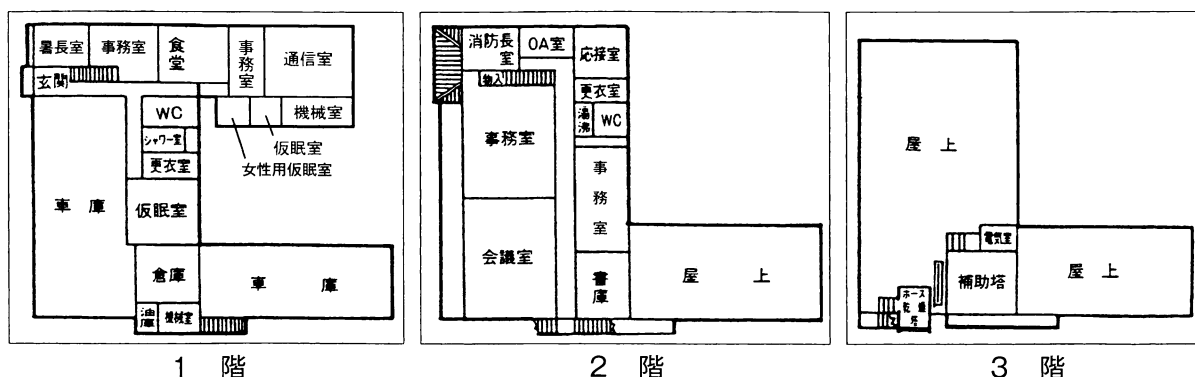
署所名	所在地	敷地面積	建物の状況		
			構造	延面積	建築年度
消防本部江津消防署	江津市渡津町 961番地19	4,361.61	鉄筋コンクリート 造一部3階建	1,491.35	平成14年度 増築
川本消防署	邑智郡川本町大字 川下1169番地11	1,024.16	鉄骨瓦葺2階建	425.80	平成8年度 移転新築
邑智出張所	邑智郡美郷町 粕淵37番地7	998.00	鉄骨瓦葺平家建	210.50	平成10年度 移転新築
大和出張所	邑智郡美郷町 長藤232番地7	<b>1,502.53</b>	鉄骨瓦葺平屋建	237.83	平成24年度 移転新築
羽須美出張所	邑智郡邑南町 下口羽512番地1	642.86	鉄骨瓦葺平家建	230.60	平成23年度 移転新築
瑞穂出張所	邑智郡邑南町 三日市32番地	1,232.28	鉄骨瓦葺平屋建	235.12	平成24年度 移転新築
石見出張所	邑智郡邑南町 矢上992番地10	830.12	鉄骨瓦葺平家建	188.24	平成11年度 移転新築
桜江出張所	江津市桜江町 川戸14番地4	195.43	鉄骨鉄板葺平家建	99.60	昭和53年度 (移転)

### (2) 施設概要(本部庁舎)

(単位：㎡)

名称	構造	階数	建築面積	延面積
本部庁舎	R C 造	2	964.15	1,491.35
訓練塔	R C 造	5	36.85	157.85
消友会館	木造	1	108.00	103.00
ポンプ庫	C B 造	1	5.69	5.69
計			1,114.69	1,757.89

消防庁舎平面図



## 7. 消防職員の現況

### (1) 定員と現員

(平成25年4月1日現在)

区分	階級	計	消防監	消防司令長	消防司令	消防司令補	消防士長	消防副士長	消防士	事務職員
定員		121	条例定数は階級区分なし							
現員		120	1	6	18	23	20	17	35	

### (2) 職員の配置状況

(平成25年4月1日現在)

所属	区分	計	消防吏員							事務職員
			消防監	消防司令長	消防司令	消防司令補	消防士長	消防副士長	消防士	
総計		120(9)	1	6(1)	18	23(4)	20(2)	17(2)	35	
消防本部	小計	27(9)	1	4(1)	6	6(4)	1(2)	1(2)	8	
	消防長	1	1							
	消防次長	1		1						
	総務課	12(2)		1	1	1	1	(2)	8	
	派遣消防学校	0								
	遣防災航空隊	1				1				
	予防課	4(2)		1	1	2	(2)			
	警防課	1(5)		(1)	1	(4)				
	通信指令課	7		1	3	2		1		
小計	33		1	3	7	7	8	7		
江津消防署	25		1	2	6	6	5	5		
桜江出張所	8			1	1	1	3	2		
小計	60		1	9	10	12	8	20		
川本消防署	17		1	4	3	2	3	4		
邑智出張所	9			1	2	2	1	3		
大和出張所	8			1		2	2	3		
羽須美出張所	8			1	2	2		3		
瑞穂出張所	9			1	2	2	1	3		
石見出張所	9			1	1	2	1	4		

( ) 兼務

### (3) 職員の在職年数

(平成25年4月1日現在)

階級	年数	計	消防監	消防司令長	消防司令	消防司令補	消防士長	消防副士長	消防士	事務職員
1年未満		8							8	
1～2		4							4	
3～4		15							15	
5～6		13						5	8	
7～8		4						4		
9～10		15					7	8		
11～12		8					8			
13～14		1					1			
15～16		4					4			
17～18		10				10				
19～20		8				8				
21～25		3				3				
26～30		1				1				
31～35		15		1	13	1				
36～40		10		5	5					
41年以上		1	1							
計		120	1	6	18	23	20	17	35	0



## (4) 職員の年齢状況

(平成25年4月1日現在)

階級 年齢	計	消防監	消防司令長	消防司令	消防司令補	消防長	消防副長	消防士	事務員
人員	120	1	6	18	23	20	17	35	0
18～20	4							4	
21～25	19						2	17	
26～30	27					3	10	14	
31～35	24				2	17	5		
36～40	17				17				
41～45	3				3				
46～50	3			3					
51～55	9			8	1				
56～60	14	1	6	7					

## (5) 職員の研修状況（10年間）

(平成25年4月1日現在)

年度		H15	H16	H17	H18	H19	H20	H21	H22	H23	H24
島根県消防学校	初任科	8	8	3	1	5	8	8	7	4	
	上級幹部科				1	1	1	1	1	1	1
	中級幹部科	2		2		2		2		2	
	初級幹部科		2		1		2		2		2
	警防科	2		2		2		2		2	
	予防査察科				1		1		1		1
	危険物科					2		1		1	
	火災原因調査科		2		1		1		1		1
	救助科	1		1				2		2	
	通信科										12
	救急標準科	6	7	4							
	救急科				1	3	8	7	7	4	
	特殊災害科				1		1		1		1
特別教育			3	2	5	3					
消防大学校	警防科										
	救助科								1	1	1
	予防科					1	1				
	火災調査科			1				1			
	防災教育科				1						
消防緊急自動車運転技能者研修					1	1	1	1	1	1	
救急救命研修所	1	2	2	1	2	1	1	1	1	1	
山岳遭難救助研修					2		1				
潜水技術研修							1	2	1	2	

※（ ）は消防学校派遣中

## (6) 消防関係特殊技能資格一覧表

(平成25年4月1日現在)

種別	資格者数	種別	資格者数
自動二輪運転免許	28	特定化学物質取扱作業主任者	5
普通自動車運転免許	120	救急救命士	28
大型自動車運転免許	79	気管挿管認定救命士	16
中型自動車免許	14	薬剤投与認定救命士	27
大型特殊運転免許	30	第2・3級海上特殊無線通信技師	3
けん引運転免許	14	第1・2・3級陸上特殊無線通信技師	92
1級小型船舶操縦士免許	1	危険物取扱主任者乙（丙）	57(36)
2級小型船舶操縦士免許	47	毒物劇物取扱者	1
小型移動式クレーン免許	95	車両系建設機械（整地）	5
玉掛け技能	104	高所作業車技能講習	2
ガス溶接技能	51	潜水士	17
酸欠硫化水素危険作業主任者	21	火薬類取扱保安責任者乙種	1
衛生管理	5	予防技術資格者（防火査察）	15
高圧ガス製造保安責任者	1	予防技術資格者（設備等）	3
消防設備士乙	67	予防技術資格者（危険物）	4

# 防 予

防火対象物数	2,020 件
危険物施設数	307 件
火災件数	36 件
死者	3 人
傷者	5 人
損害額	22,568 千円

# 1. 火 災

## (1) 火災発生状況 (20年間)

(単位 出火件数：件・損害額：千円)

年別	火災種別	合 計	建 物	林 野	車 両	船 舶	その他
H 5	件 数	45	20	9	2		14
	損 害 額	30,652	28,260	11	357		2,024
H 6	件 数	88	26	18			44
	損 害 額	59,053	57,148	1,536			369
H 7	件 数	57	19	17			21
	損 害 額	85,867	85,471	396			
H 8	件 数	53	15	5	5		28
	損 害 額	47,272	45,577	139	1,438		118
H 9	件 数	41	19	6	1		15
	損 害 額	34,264	29,840	3,150	359		915
H10	件 数	45	20	6	4		15
	損 害 額	57,988	56,357	131	1,500		
H11	件 数	37	13	5	2		17
	損 害 額	26,712	26,295	156	261		
H12	件 数	59	21	4	5		29
	損 害 額	76,504	75,201	148	952		203
H13	件 数	40	14	10	2		14
	損 害 額	42,148	41,762	242	64		80
H14	件 数	51	17	15	2		17
	損 害 額	26,892	21,460	2,876	2,295		261
H15	件 数	35	19	1	4		11
	損 害 額	16,289	13,940	10	2,224		115
H16	件 数	44	22	7			15
	損 害 額	119,417	110,752	2,254			6,411
H17	件 数	42	22	6	1		13
	損 害 額	86,992	86,891	96			5
H18	件 数	41	20	4	3		14
	損 害 額	49,732	48,353	0	1,379		
H19	件 数	30	12	3	4		11
	損 害 額	32,801	24,830	260	7,706		5
H20	件 数	36	9	6	1		20
	損 害 額	20,874	19,982	835	17		40
H21	件 数	34	10	11	2		11
	損 害 額	23,522	22,983	27	350		162
H22	件 数	50	27	5	1	1	16
	損 害 額	154,738	151,191	220	1,264	60	2,003
H23	件 数	35	13	5	4		13
	損 害 額	54,420	49,889	26	1,241		3,264
H24	件 数	36	11	6	1		18
	損 害 額	22,568	19,422	115	2,877		154

(2) 市町別・月別火災発生状況

市 町 別

区分	出火件数						焼損棟数				り災世帯数			り災人員		
	合計	建物	林野	車両	船舶	その他	全焼	半焼	部分	ぼや	全損	半損	小損	全損	半損	小損
江津市	19	7	1			11		1		6		1	3		4	10
川本町	3		2			1										
美郷町	8	3	2			3	2			1	2		1	2		2
邑南町	6	1	1	1		3	1			2			1			3
合計	36	11	6	1		18	3	1		9	2	1	5	2	4	15

月 別

区分	出火件数						焼損棟数				り災世帯数			り災人員		
	合計	建物	林野	車両	船舶	その他	全焼	半焼	部分	ぼや	全損	半損	小損	全損	半損	小損
1 月																
2 月	3	2		1			1			1	1		1	1		2
3 月	3					3										
4 月	5	1	2			2				1			1			6
5 月	2	1				1				1			1			
6 月	4	1				3				1			1			
7 月	8	3	2			3	1	1		1	1	1	1	1	4	2
8 月	6					6										
9 月	1	1					1			2			2			3
10 月	2	1	1							1			1			
11 月	2	1	1							1			1			2
12 月																
合計	36	11	6	1		18	3	1		9	2	1	9	2	4	15

(3) 市町別・火災種別・月別発生状況

市 町 別	種別	月別				
		1 月	2 月	3 月	4 月	5 月
江 津 市	建 物				1	1
	林 野					
	車 両					
	船 舶					
	そ の 他			2	1	
川 本 町	建 物					
	林 野					
	車 両					
	船 舶					
	そ の 他					
美 郷 町	建 物		2			
	林 野				2	
	車 両					
	船 舶					
	そ の 他			1	1	
邑 南 町	建 物					
	林 野					
	車 両		1			
	船 舶					
	そ の 他					1
計		3	3	5	2	

(備考 建物(床)は床面積、建物(表)は表面積を、焼損面積の単位は建物=㎡、林野・その他=aで示す)

死傷者		焼損面積				推定損害額 (千円)					
死者	傷者	建物床	建物表	林野	その他	総額	建物	林野	車両	船舶	その他
	4	38		4	60	7,514	7,487	22			5
1				3	16						
2	1	365		13	6	12,336	11,206		1,130		
		84		2	19	2,718	729	93	1,747		149
3	5	487		22	101	22,568	19,422	115	2,877		154

(備考 建物(床)は床面積、建物(表)は表面積を、焼損面積の単位は建物=㎡、林野・その他=aで示す)

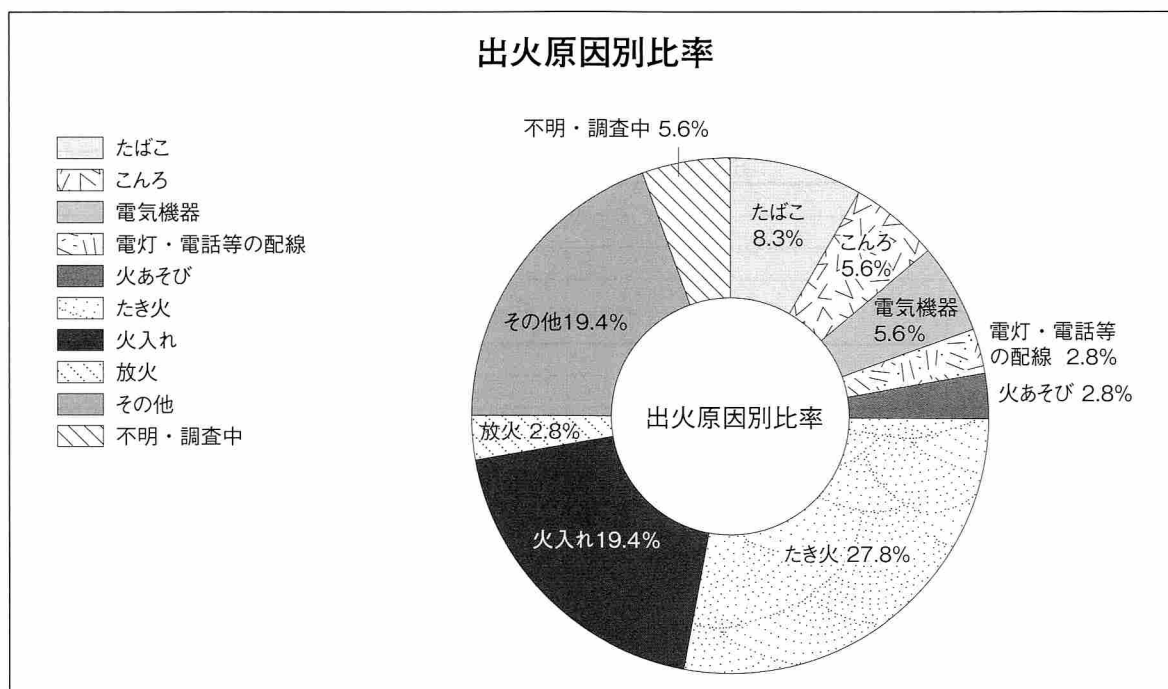
死傷者		焼損面積				推定損害額 (千円)					
死者	傷者	建物床	建物表	林野	その他	総額	建物	林野	車両	船舶	その他
	1	153				4,185	2,438		1,747		
	1			4	20						
1				13	10						
		1				58	53				5
					30	393	393				
2	1	249		3	6	15,564	14,390		1,130		44
	2				32	5					5
		84		1	3	904	729	75			100
				1		1,435	1,417	18			
						24	2	22			
3	5	487		22	101	22,568	19,422	115	2,877		154

(単位：件)

6 月	7 月	8 月	9 月	10 月	11 月	12 月	合 計
1	2			1	1		7
					1		1
1	1	6					11
	2						2
1							1
	1						3
							2
	1						3
			1				1
				1			1
							1
1	1						3
4	8	6	1	2	2		36

(4) 出火原因別火災発生状況

原因別	火災種別						焼損面積			焼 損 棟 数	り 災 世 帯 員	り 災 人 員	損害額 (千円)	死傷者	
	合 計	建 物	林 野	車 両	船 舶	そ の 他	建 物		林 野 (a)						
							床 面積 (㎡)	表 面積 (㎡)							
たばこ	3	2				1	153			2	2	3	2,422		2
こんろ	2	2								2	2	8	23		
電気機器	2	2					1			2	1	2	53		1
電灯・電話等の配線	1	1								1			1,417		
火あそび	1					1									
たき火	10	1	3			6	84		17	3	1	3	927	2	
火入れ	7		1			6			4				22		1
放火	1	1					37			1	1	4	5,622		
その他	7	2	1	1		3	212			2	1	1	12,082	1	1
不明・調査中	2		1			1			1						
合計	36	11	6	1		18	487		22	13	8	21	22,568	3	5

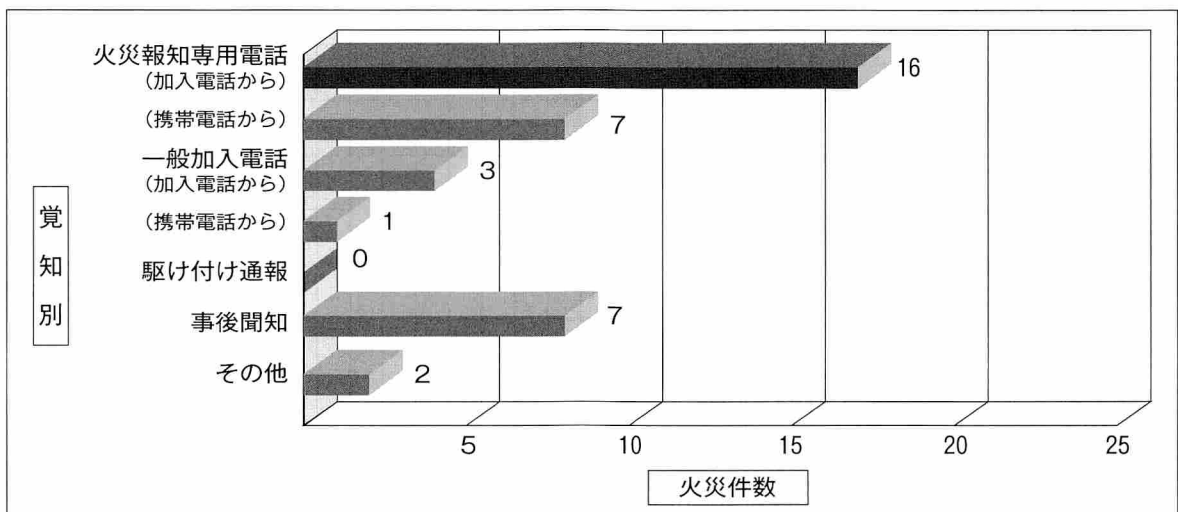


(5) 市町別・覚知方法別火災発生状況

(単位：件)

区分		市町別	江津市	川本町	美郷町	邑南町	合計	
							小計	
火災報知専用電話	加入電話から	建物	2		3		5	16
		林野	1	1	1	1	4	
		車両・船舶						
		その他	4		1	2	7	
	携帯電話から	建物				1	1	7
		林野			1		1	
		車両・船舶				1	1	
		その他	4				4	
一般加入電話	加入電話から	建物	1				1	3
		林野						
		車両・船舶						
		その他	1	1			2	
	携帯電話から	建物						1
		林野						
		車両・船舶						
		その他	1				1	
駆け付け通報	建物							
	林野							
	車両・船舶							
	その他							
事後聞知	建物	4				4	7	
	林野							
	車両・船舶							
	その他	1		1	1	3		
その他	建物						2	
	林野		1			1		
	車両・船舶							
	その他			1		1		
計	建物	7		3	1	11	36	
	林野	1	2	2	1	6		
	車両・船舶				1	1		
	その他	11	1	3	3	18		

グラフで見る覚知別火災件数







## 2. 建築同意件数

(平成24年度) (単位：件)

用途別		署別 工事別	江津消防署管内							川本消防署管内							合計			
			新築	増築	改築	移転	修繕	模様替	用途変更	その他	計	新築	増築	改築	移転	修繕		模様替	用途変更	その他
1項	イ	劇場、映画館又は観覧場等																		
	ロ	公会堂又は集会場									2								2	2
2項	イ	キャバレー、カフェー等																		
	ロ	遊技場又はダンスホール																		
	ハ	性風俗関連特殊営業店舗等																		
	ニ	カラオケボックス等																		
3項	イ	待合、料理店等																		
	ロ	飲食店																		
4項		百貨店、マーケット、物品販売店等	2							2										2
5項	イ	旅館、ホテル又は宿泊所																		
	ロ	寄宿舎、下宿又は共同住宅	2							2										2
6項	イ	病院、診療所又は助産所																		
	ロ	老人短期入所施設等																		
	ハ	老人デイサービスセンター等	1					2	3	3	1							4	7	
	ニ	幼稚園、特別支援学校																		
7項		小学校、中学校、高等学校等																		
8項		図書館、博物館、美術館等																		
9項	イ	蒸気浴場、熱気浴場等																		
	ロ	イ以外の公衆浴場																		
10項		車両の停車場等																		
11項		神社、寺院、教会等																		
12項	イ	工場又は作業場	2							2										2
	ロ	映画スタジオ又はテレビスタジオ																		
13項	イ	自動車車庫又は駐車場	1							1										1
	ロ	飛行機等の格納庫																		
14項		倉庫	9							9										9
15項		前各項に該当しない事業場	6	1						7	2	1						1	4	11
16項	イ	特定用途を含む複合建物																		
	ロ	イ以外の複合用途建物									1							1	2	2
17項		重要文化財等																		
一般住宅		専用住宅																		
		店舗併用住宅																		
		長屋住宅	2							2										2
		その他	6							6										6
		昇降機																		
		工作物																		
合計			31	1				2	34	8	2							2	12	46

### 3. 指 導

#### (1) 防火対象物数、防火管理者選任及び消防計画届出状況

(平成24年度) (単位：件)

項 別	区 分	防火 対 象 物 数	法 対 象 物 該 当 数	防 選 火 管 理 者 数	消 届 防 出 計 済 画 数	江津消防署管内				川本消防署管内			
						防 火 対 象 物 数	法 対 象 物 該 当 数	防 選 火 管 理 者 数	消 届 防 出 計 済 画 数	防 火 対 象 物 数	法 対 象 物 該 当 数	防 選 火 管 理 者 数	消 届 防 出 計 済 画 数
1項	イ	劇場、映画館又は観覧場等	3	2	2	2	1	1	1	1	1	1	1
	ロ	公会堂又は集会場	142	130	124	115	45	35	30	29	97	95	94
2項	イ	キャバレー、カフェー等											
	ロ	遊技場又はダンスホール	3	3	3	3	2	2	2	2	1	1	1
	ハ	性風俗関連特殊営業店舗等											
	ニ	カラオケボックス等	1	1	1	1	1	1	1	1			
3項	イ	待合、料理店等											
	ロ	飲食店	19	13	12	10	8	5	4	2	11	8	8
4項		百貨店、マーケット、物品販売店等	59	46	39	32	33	28	21	16	26	18	18
5項	イ	旅館、ホテル又は宿泊所	58	27	27	27	26	12	12	12	32	15	15
	ロ	寄宿舎、下宿又は共同住宅	253	17	12	11	169	9	5	5	84	8	7
6項	イ	病院、診療所又は助産所	27	7	7	7	14	5	5	5	13	2	2
	ロ	老人短期入所施設等	43	24	24	24	19	8	8	8	24	16	16
	ハ	老人デイサービスセンター等	88	43	43	42	32	16	16	15	56	27	27
	ニ	幼稚園、特別支援学校	7	3	3	3	4	2	2	2	3	1	1
7項		小学校、中学校、高等学校等	105	33	33	32	60	16	16	15	45	17	17
8項		図書館、博物館、美術館等	9	7	7	7	2				7	7	7
9項	イ	蒸気浴場、熱気浴場等											
	ロ	イ以外の公衆浴場	4	3	3	2	1	1	1		3	2	2
10項		車両の停車場等	3				2				1		
11項		神社、寺院、教会等	111	17	4	2	84	10	2	2	27	7	2
12項	イ	工場又は作業場	324	14	14	9	205	12	12	7	119	2	2
	ロ	映画スタジオ又はテレビスタジオ	1								1		
13項	イ	自動車車庫又は駐車場	33				14				19		
	ロ	飛行機等の格納庫											
14項		倉庫	164	2	2	2	94	1	1	1	70	1	1
15項		前各項に該当しない事業場	393	61	58	51	212	21	18	14	181	40	40
16項	イ	特定用途を含む複合建物	112	61	55	50	61	30	26	25	51	31	29
	ロ	イ以外の複合用途建物	58	4	3	3	43				15	4	3
17項		重要文化財等											
18項		延長50メートル以上のアーケード											
計			2,020	518	476	435	1,133	215	183	162	887	303	293

## (2) 防火対象物査察状況

(平成24年度) (単位: 件)

区 分 項 別		予 防 査 察 件 数 (計)	江津消防署管内	川本消防署管内
			予 防 査 察 件 数	予 防 査 察 件 数
1 項	イ	劇場、映画館又は観覧場等		1
	ロ	公会堂又は集会場	6	36
2 項	イ	キャバレー、カフェー等		
	ロ	遊技場又はダンスホール		
	ハ	性風俗関連特殊営業店舗等		
	ニ	カラオケボックス等		
3 項	イ	待合、料理店等		
	ロ	飲食店	2	3
4 項		百貨店、マーケット、物品販売店等	7	17
5 項	イ	旅館、ホテル又は宿泊所	17	49
	ロ	寄宿舎、下宿又は共同住宅		5
6 項	イ	病院、診療所又は助産所	3	3
	ロ	老人短期入所施設等	13	40
	ハ	老人デイサービスセンター等	7	50
	ニ	幼稚園、特別支援学校		
7 項		小学校、中学校、高等学校等	1	16
8 項		図書館、博物館、美術館等	1	3
9 項	イ	蒸気浴場、熱気浴場等		
	ロ	イ以外の公衆浴場		
10 項		車両の停車場等		
11 項		神社、寺院、教会等		5
12 項	イ	工場又は作業場	6	21
	ロ	映画スタジオ又はテレビスタジオ		
13 項	イ	自動車車庫又は駐車場	2	6
	ロ	飛行機等の格納庫		
14 項		倉庫		13
15 項		前各項に該当しない事業場	14	25
16 項	イ	特定用途を含む複合建物	16	28
	ロ	イ以外の複合用途建物		5
17 項		重要文化財等		
18 項		延長50メートル以上のアーケード		
計			95	326

(3) 防火対象物(5階以上)の現況、消防用設備等の検査、点検結果報告状況 (平成24年度) (単位: 件)

署別 区分 項別	江津消防署管内											川本消防署管内											
	防火対象物数			消防用設備等検査			消防用設備等点検報告		防火対象物定期点検報告			防火対象物数			消防用設備等検査			消防用設備等点検報告		防火対象物定期点検報告			
	総数	五階未満	五階以上	要検査対象物数	検査届出数	検査済数	要点検対象物数	報告件数	該当防火対象物数	報告件数	特例認定済防火対象物数	総数	五階未満	五階以上	要検査対象物数	検査届出数	検査済数	要点検対象物数	報告件数	該当防火対象物数	報告件数	特例認定済防火対象物数	
1項	イ	2	2		2		2	2				1	1		1		1	1					
	ロ	45	45		31		45	29	18	12	2	97	97		39	2	2	85	69	18	5	14	
2項	イ																						
	ロ	2	2		2		2	1	2	1		1	1		1		1	1					
	ハニ	1	1				1																
3項	イ																						
	ロ	8	8		3		8				11	11		6			11	9	1	1			
4項		33	33		21	5	5	33	8	6	1	2	26	26		13	1	1	25	21	3	1	2
5項	イ	26	25	1	16	1	1	26	20				32	32		26	3	3	29	26	3		3
	ロ	169	164	5	30			169	13				84	78	6	42			83	29			
6項	イ	14	13	1	6	1	1	14	6	1	1		13	12	1	6	1	1	11	9			
	ロ	19	18	1	18	2	2	19	17				24	23	1	24			23	23			
	ハ	32	32		17	4	4	27	18				56	56		32	2	2	52	46			
	ニ	4	4		3			4	2				3	3		3	3	3	3	3			
7項		60	60		26			55	19				45	44	1	39			32	27			
8項		2	2		1			2	2				7	7		2			4	4			
9項	イ																						
	ロ	1	1					1	1				3	3		1			3	2			
10項		2	2		1			2	1				1	1		1			1				
11項		84	84		2			80	2				27	27		1			25				
12項	イ	205	202	3	77	1	1	203	26				119	119		44			114	23			
	ロ												1	1					1				
13項	イ	14	14		4			14	2				19	19		1			18	4			
	ロ																						
14項		94	94		12	2	2	94	6				70	70		16			68	12			
15項		212	212		29	1	1	211	50				181	180	1	37	2	2	152	52			
16項	イ	61	58	3	46	3	3	60	9	6	3		51	51		38	2	2	47	27	5	2	4
	ロ	43	43		1			42	2				15	15		7			13	3			
17項																							
18項																							
計		1,133	1,119	14	348	20	20	1,114	236	33	18	4	887	877	10	380	16	16	802	391	30	9	23

## (4) 各種届出事務処理状況

(平成24年度) (単位: 件)

種別	署別	計	江津消防署管内	川本消防署管内
防火対象物使用開始届		52	25	27
炉・ボイラー等設置届		8	8	
発電・変電・蓄電池設備届		27	9	18
ネオン管灯設備設置届				
水素ガスを充てんする気球届				
火災とまぎらわしい行為届		564	255	309
煙火打上げ(仕掛け)届		15	4	11
催物開催届		9	3	6
水道断(減)水届		38	15	23
道路工事届		650	275	375
指定洞道等届				
少量危険物(指定可燃物)届		23	6	17
少量危険物(指定可燃物)廃止届		45	16	29
少量危険物等タンク検査申請				
計		1,431	616	815

## (5) 広報、広聴実施状況

(平成24年度) (単位: 件)

種別	署別	計	江津消防署管内	川本消防署管内
火災予防広報		73	23	50
避難訓練指導		284	87	197
消火訓練		218	77	141
防火講演会・座談会		13	7	6
防火映画会		5	5	
幼児対象防火教育		16	9	7
計		609	208	401

## 4. 危険物規制

### (1) 危険物規制対象数（完成検査済証交付施設数）

（平成24年度）（単位：件）

製造所等 市町別	合 計	製 造 所	貯蔵所							取扱所					事 業 所		
			小 計	屋 内 貯 蔵 所	屋 外 タ ン ク 貯 蔵 所	屋 内 タ ン ク 貯 蔵 所	地 下 タ ン ク 貯 蔵 所	簡 易 タ ン ク 貯 蔵 所	移 動 タ ン ク 貯 蔵 所	屋 外 貯 蔵 所	小 計	給 油 取 扱 所	第 一 種 販 売 取 扱 所	第 二 種 販 売 取 扱 所		移 送 取 扱 所	一 般 取 扱 所
総 計	307	1	197	23	64		73		28	9	109	59				50	158
江 津 市	173	1	113	13	56		28		11	5	59	27				32	73
川 本 町	28		17		2		13		2		11	8				3	20
美 郷 町	27		18	4			7		6	1	9	6				3	15
邑 南 町	79		49	6	6		25		9	3	30	18				12	50

### (2) 高圧ガス製造事業者数

（平成24年度）（単位：件）

区分 市町別	合 計	第1種製造事業者				第2種製造事業者				販 売 事 業 者	第 一 種 貯 蔵 所	第 二 種 貯 蔵 所	特 定 高 圧 ガ ス 消 費 者
		小 計	ガ ス 製 造 者 一 般 高 圧	液 化 石 油	ガ ス 製 造 者	冷 凍 製 造 者	小 計	ガ ス 製 造 者 一 般 高 圧	液 化 石 油				
総 計	128	13	5	6	2	54	7		47	59	1	1	6
江 津 市	67	9	2	5	2	26	6		20	30	1	1	5
川 本 町	5									5			
美 郷 町	10					3			3	7			
邑 南 町	46	4	3	1		25	1		24	17			1

### (3) 危険物製造所等の許可、完成検査、タンク検査及び廃止届の状況

（平成24年度）（単位：件）

製造所等 申請届出別	合 計	製 造 所	貯蔵所							取扱所							
			小 計	屋 内 貯 蔵 所	屋 外 タ ン ク 貯 蔵 所	屋 内 タ ン ク 貯 蔵 所	地 下 タ ン ク 貯 蔵 所	簡 易 タ ン ク 貯 蔵 所	移 動 タ ン ク 貯 蔵 所	屋 外 貯 蔵 所	小 計	給 油 取 扱 所	第 一 種 販 売 取 扱 所	第 二 種 販 売 取 扱 所	移 送 取 扱 所	一 般 取 扱 所	
許 可	設置	2	2				1		1								
	変更	18	2				1		1		16	13					3
タンク検査	水張																
	水圧	8								8	8						
完 成 検 査	設置	1	1						1								
	変更	18	2				1		1		16	13					3
廃 止 届	7		4	1	1		2				3	1					2
仮 使 用 承 認	12		0								12	12					
仮 貯 蔵 仮 取 扱	4																

(4) 危険物関係手数料収入状況

(危険物関係)

(平成24年度) (単位:円)

合 計	仮 貯 蔵 仮 取 扱 仮 使 用	製造所等の許可・完成検査・タンク検査				
		許 可 手 数 料		完成検査 手 数 料	タンク検査手数料	
		設 置	変 更		水 張	水 圧
921,900	86,400	52,000	455,000	240,500		88,000

(高圧ガス関係)

合 計	高圧ガス製造者等許可・完成検査			保安検査 手 数 料
	許 可 手 数 料		完成検査 手 数 料	
	設 置	変 更		
766,000		32,000	24,000	710,000

(火薬類関係)

合 計	譲渡許可	譲受許可	譲受消費 許 可	消費許可	煙 火 の 消費許可	廃棄許可
126,600	1,200		62,200		63,200	

(5) 火薬類の譲渡、譲受及び消費の許可の状況

(平成24年度) (単位:件)

区 分	合 計	譲 渡 許 可	譲 受 許 可	譲 受 消 費 許 可	消 費 許 可	煙 火 の 消 費 許 可	廃 棄 許 可
市 町 別 (消費場所別)							
総 計	19	1		10		8	
江 津 市	6	1		4		1	
川 本 町	5			3		2	
美 郷 町	3			2		1	
邑 南 町	5			1		4	

(6) 圧縮アセチレンガス等及び少量危険物並びに液化石油ガス設備工事の届出状況

(平成24年度) (単位: 件)

区分 市町別	圧縮アセチレンガス等						指定可燃物等							少 量 危 険 物	移 動 タ ン ク	液 化 石 油 ガ ス 設 備 工 事
	圧縮アセチレンガス	無水硫酸	液化石油ガス	生石灰	毒物	劇物	可燃性固体	石炭木炭類	可燃性液体類	合成樹脂類	再生資源燃料	その他	指定可燃物に類する物品			
合計	10		331	2		5		2		5	2	14	1	485	64	83
江津市	6		190	2		5		2		5	1	11	1	225	23	53
川本町	1		34											57	8	6
美郷町			21								1	2		60	10	7
邑南町	3		86									1		143	23	17

(7) 立入検査の状況

(危険物施設)

(平成24年度)

製造所等 区分	合 計	製 造 所	貯 蔵 所							取 扱 所						
			小計	屋内貯蔵所	屋外タンク貯蔵所	屋内タンク貯蔵所	地下タンク貯蔵所	簡易タンク貯蔵所	移動タンク貯蔵所	屋外貯蔵所	小計	給油取扱所	第一種販売取扱所	第二種販売取扱所	移送取扱所	一般取扱所
検査施設数(件)	105		59	7	4		24		23	1	46	38				8
延べ回数(回)	140		70	9	6		30		24	1	70	61				9

(高圧ガス施設)

製造者区分 区分	合 計	第1種製造者			第2種製造者			販 売 業 者	第 一 種 貯 蔵 所	第 二 種 貯 蔵 所	特 定 高 圧 ガ ス 消 費 者	ア セ チ レ ン 等 の 消 費 者	そ の 他
		小計	一般高圧ガス製造者	液化石油ガス製造者	冷凍製造者	小計	一般高圧ガス製造者						
検査施設数(件)	20	5	3	2		2	2				1	6	6
延べ回数(回)	24	7	4	3		3	3				2	6	6

(火薬類消費場所等)

消費場所等 区分	合 計	砕 石	土 木	電 源 開 発	煙 火	そ の 他
検査実施数(件)	15		7		8	
延べ回数(回)	23		7		16	



## 5. 防火クラブ等設置状況

### (1) 防火委員会設置状況

(平成25年5月1日現在)

名 称	設 置 場 所	設立年月日
江 邑 少 年 婦 人 防 火 委 員 会	江津市渡津町961番地19 江津邑智消防組合消防本部	昭和59年11月19日

### (2) 幼年消防クラブの部

(平成25年5月1日現在)

名 称	人員	結成年月日	適 要	名 称	人員	結成年月日	適 要
さくら保育園幼年消防クラブ	46	S56.7.1		因原保育所幼年消防クラブ	33	H6.4.25	
あざり保育園幼年消防クラブ	65	S56.7.1		川本保育所幼年消防クラブ	48	H6.8.29	
渡津保育所幼年消防クラブ	53	S56.7.1		川本北保育所幼年消防クラブ	9	H6.9.2	
めぐみ保育園幼年消防クラブ	134	H21.4.1		おおち保育園幼年消防クラブ	126	H23.5.1	
和木保育所幼年消防クラブ	53	S56.7.1		君谷保育所幼年消防クラブ	16	H19.4.1	
のぞみ保育園幼年消防クラブ	109	H5.4.1		都賀保育園幼年消防クラブ	55	H2.4.1	
跡市保育所幼年消防クラブ	12	S56.7.1		阿須那保育所幼年消防クラブ	21	H1.12.1	
敬川保育所幼年消防クラブ	73	S56.7.1		口羽保育所幼年消防クラブ	21	H1.12.1	
波子保育所幼年消防クラブ	25	S56.7.1		市木保育園幼年消防クラブ	20	S58.1.20	
松平児童館幼年消防クラブ	8	S56.7.1		高原保育園幼年消防クラブ	34	S58.1.20	
市立江津幼稚園幼年消防クラブ	30	H4.10.1		東光保育園幼年消防クラブ	57	S58.1.2	
グリーンキングダム保育所幼年消防クラブ	25	H15.4.1		出羽保育園幼年消防クラブ	41	S59.3.1	
川戸保育所幼年消防クラブ	27	S59.3.1		東保育所幼年消防クラブ	56	S63.12.1	
市山保育所幼年消防クラブ	20	S59.3.1		いわみ西保育所幼年消防クラブ	103	S63.12.1	
川越保育所幼年消防クラブ		S59.3.1	休所	日貫保育所幼年消防クラブ	8	S63.12.1	
谷住郷保育所幼年消防クラブ	25	S59.3.1					
計				1,353名			

### (3) 少年消防クラブの部

(平成25年5月1日現在)

名 称	人 員	結成年月日	摘 要
敬川子ども会少年防災クラブ	49	H11.4.1	
市山本町少年消防クラブ	6	S6.4.1	
市東地区少年消防クラブ	8	S7.4.1	
計	63名		

## (4) 婦人防火クラブの部

(平成25年5月1日現在)

江 津 市 (1,182名)							
名 称	人員	結成年月日	適要	名 称	人員	結成年月日	適要
渡津地区婦人防火クラブ		S35.10.2	休会	二宮地区婦人防火クラブ		S56.7.1	休会
波積地区婦人防火クラブ	35	S39.2.29		跡市地区婦人防火クラブ	81	S56.7.1	
川平地区婦人防火クラブ	41	S56.4.1		敬川地区婦人防火クラブ	50	S56.7.1	
都治地区婦人防火クラブ	100	S56.6.1		波子地区婦人防火クラブ	56	S56.7.1	
浅利地区婦人防火クラブ	87	S56.7.1		有福温泉地区婦人防火クラブ		S56.7.1	休会
松川地区婦人防火クラブ		S56.7.1	休会	長谷地区婦人防火クラブ	54	S56.4.1	
金田地区婦人防火クラブ	31	S56.7.1		市山地区婦人防火クラブ	105	S56.4.1	
高浜地区婦人防火クラブ	80	S56.7.1		川戸地区婦人防火クラブ	92	S56.4.1	
嘉久志地区婦人防火クラブ	114	S56.7.1		谷住郷地区婦人防火クラブ	35	S56.4.1	
和木地区婦人防火クラブ	147	S56.7.1		川越地区婦人防火クラブ	74	S56.4.1	
都野津地区婦人防火クラブ		S56.7.1	休会				
川 本 町 (239名)				邑 南 町 (759名)			
名 称	人員	結成年月日	適要	名 称	人員	結成年月日	適要
三原地区婦人防火クラブ		S53.7.16	休会	阿須那地区婦人防火クラブ	73	S57.7.1	
三谷地区婦人防火クラブ	30	H4.1.8		羽須美女性会婦人防火クラブ	215	S57.7.1	
川本地区婦人防火クラブ	209	H12.1.1		出羽地区婦人防火クラブ	20	S61.1.31	
美 郷 町 (411名)				日貫地区婦人防火クラブ	82	S58.1.1	
名 称	人員	結成年月日	適要	中野地区婦人防火クラブ		S58.1.1	休会
君谷地区婦人防火クラブ	77	S63.5.1		井原地区婦人防火クラブ	140	S58.1.1	
吾郷地区婦人防火クラブ	90	S63.5.1		矢上地区婦人防火クラブ	123	S58.1.1	
粕淵地区婦人防火クラブ	60	S63.5.1		日和地区婦人防火クラブ	106	S58.1.1	
比之宮地区婦人防火クラブ	54	S39.4.10					
都賀地区婦人防火クラブ	130	S39.4.10					

## (5) 自主防災組織

### 家庭消防隊

(平成25年5月1日現在)

名 称	人員	結成年月日	備 考
本町家庭消防隊	23	S 34.3.10	
下新町家庭消防隊	16	S 40.4.1	
因原中地区家庭消防隊	22	S 40.12.1	
因原上地区家庭消防隊	47	S 40.12.1	
因原下地区家庭消防隊	67	S 43.1.1	
天神町家庭消防隊	15	S 43.3.1	
元町家庭消防隊	20	S 43.3.1	
上新町家庭消防隊	15	S 43.3.1	
中倉地区家消防隊	22	S 46.12.10	
中新町家庭防 隊	15	S 61.2.9	
曙町家庭消防隊	36	S 49.4.1	
日貫家庭消防隊	20	S 52.4.1	日貫公民館
設 置 合 計 12隊	318名		

### 自主防災会

(平成25年5月1日現在)

名 称	人員	結成年月日	備 考
渡田自治会自主防災会	46	H 4.8.2	
川戸自治会自主防災会	25	H 5.9.1	
鹿賀自治会自主防災会	45	H 6.5.3	
渡自治会自主防災会	45	H 6.9.1	
下野原自治会自主防災会	40	H 11.4.1	
上大貫自治会自主防災会	46	H 8.10.1	
下大貫自治会自主防災会	35	H 13.4.1	
宮の前自治会自主防災会	26	H 14.1.22	
設 置 合 計 8 隊	308名		

### 婦人消防隊

(平成25年5月1日現在)

名 称	人員	結成年月日	備 考
長谷地区婦人消防隊	10	S 60.6.1	
市山地区婦人消防隊	30	S 60.9.1	
川戸地区婦人消防隊	24	S 60.10.1	
谷住郷地区婦人消防隊	15	S 60.6.1	
川越地区婦人消防隊	18	S 60.6.1	
和木地区婦人消防隊	19	H 4.5.28	
波積町婦人消防隊	23	S 39.2.29	
設 置 合 計 7 隊	139名		

## 警防・通信

消防ポンプ自動車	9台
水槽付消防ポンプ自動車	1台
はしご付き消防自動車	1台
救助工作車	2台
救急自動車	9台
その他の車両	8台
消防無線	
固定局	10局
基地局	10局
陸上移動局	
車載無線機	29局
携帯無線機	40局
消防水利	
消火栓（基準に該当）	405基
防火水槽（基準に該当）	611基
火災出動件数	70件

# 1. 消防用車両現存数

(平成24年4月1日現在)

区分		メーカー	購入年月日	型 式	ポンプ級別	機 装	無線	定員	備 考
配置・車名									
本 部 ・ 江 津	梯子車(江津1)	いすゞ	H11.10.05	24 m 級		モ リ タ	装備	6	梯子付消防自動車 (MLF4-25M)
	消防車(江津2)	三 菱	H13.12.19	CD-I	A-2	GMいちはら	装備	6	C-1級小型動力ポンプ積載
	消防車(江津3)	三 菱	H05.10.28	CD-I	A-2	モ リ タ	装備	6	C-1級小型動力ポンプ積載
	消防車(江津5)	日 野	H21.11.13	水-II型	A-2	モ リ タ	装備	6	水槽付ポンプ車(2.0ml)
	救助工作車(救助1)	いすゞ	H10.12.08	II 型		テ イ セ ン	装備	6	救助資機材積載 (クレーン・照明・ウインチ)
	救急車(救急1)	トヨタ	H25.01.22	高規格車		ト ヨ タ テクノクラフト	装備	7	4WD
	救急車(救急2)	トヨタ	H10.04.06	2-B		ト ヨ タ テクノクラフト	装備	8	白倉氏寄贈 4WD(非常用)
	指揮車(指揮1)	日 産	H09.06.30				装備	9	4WD
	査察車(予防1)	トヨタ	H09.06.06				装備	5	4WD
	広報車(予防2)	スバル	H16.03.16				装備	5	(財)日本消防協会寄贈 4WD
	連絡車(江津7)	ホンダ	H15.07.08				装備	8	4WD
	救急普及広報車(江津4)	日 産	H17.01.20				装備	7	(財)救急振興財団寄贈
	総務課号	スバル	H15.04.30				無	4	4WD
川 本	指揮車(川本1)	日 産	H08.04.24				装備	5	4WD
	消防車(川本2)	三 菱	H06.12.19	CD-I	A-2	吉 谷	装備	6	C-1級小型動力ポンプ積載
	救急車(川本3)	トヨタ	H17.11.10	高規格車		ト ヨ タ テクノクラフト	装備	7	4WD
	救助工作車(川本救助1)	日 野	H19.03.30	II 型		テ イ セ ン	装備	6	救助資機材積載 (照明・ウインチ) 4WD
	事務連絡車	日 産	H24.05.28				無	8	J A 島根おおち寄贈
邑 智	消防車(邑智1)	日 野	H24.03.21	CD-I	A-2	モ リ タ	装備	5	C-1級小型動力ポンプ積載 CAFS搭載
	救急車(邑智2)	トヨタ	H18.12.20	高規格車		ト ヨ タ テクノクラフト	装備	8	4WD
大 和	消防車(大和1)	三 菱	H08.09.25	CD-I	A-2	モ リ タ	装備	6	C-1級小型動力ポンプ積載
	救急車(大和2)	トヨタ	H11.12.14	2-B		ト ヨ タ テクノクラフト	装備	8	4WD
羽 須 美	消防車(羽須美1)	三 菱	H13.12.25	CD-I	A-2	モ リ タ	装備	6	C-1級小型動力ポンプ積載
	救急車(羽須美2)	トヨタ	H23.03.16	2-B		ト ヨ タ テクノクラフト	装備	7	4WD
瑞 穂	消防車(瑞穂1)	三 菱	H09.11.20	CD-I	A-2	モ リ タ	装備	6	C-1級小型動力ポンプ積載
	救急車(瑞穂2)	トヨタ	H20.02.22	高規格車		ト ヨ タ テクノクラフト	装備	7	社団法人日本損害保険協会 寄贈 4WD
石 見	消防車(石見1)	三 菱	H07.10.20	CD-I	A-2	モ リ タ	装備	6	C-1級小型動力ポンプ積載
	救急車(石見2)	トヨタ	H16.11.24	高規格車		ト ヨ タ テクノクラフト	装備	7	4WD
桜 江	消防車(桜江1)	三 菱	H05.10.28	CD-I	A-2	モ リ タ	装備	6	C-1級小型動力ポンプ積載
	救急車(桜江2)	トヨタ	H14.10.21	2-B		ト ヨ タ テクノクラフト	装備	8	4WD

## 2. 車両出動状況

(平成24年1月～12月)

用途別 車名		合 計	火 災	風 水 害	演 習 ・ 訓 練	広 報 ・ 指 導	警 防 調 査	火 災 原 因 調 査	特 別 警 戒	捜 索	予 防 査 察	誤 報 等	そ の 他	
														合 計
本 部 ・ 江 津	梯子車（江津1）	14				3	10						1	
	消防車（江津2）	24	14			2	4				1		3	
	消防車（江津3）	33	1		7	12	8	1					4	
	消防車（江津5）	33	21			2	7	1					2	
	救助工作車（救助1）	33			2		12						19	
	救急車（救急1）													
	救急車（救急2）													
	指揮車（指揮1）	65	4		5	2	3	1	4					46
	査察車（予防1）	5				1	2	2						
	広報車（予防2）													
	救急普及広報車（江津4）	1				1								
	総務課号（軽）													
川 本	指揮車（川本1）	134	9		5	50	10	1			30	1	28	
	消防車（川本2）	17	4		1	2	9						1	
	救急車（川本3）	90	1		6	52	14				14		3	
	救助工作車（川本救助1）	43	2		6	4	27				1		3	
	連絡車（川本5）	35			7	15	1	4			4		4	
邑 智	消防車（邑智1）	47	4		10	11	9	1				1	11	
	救急車（邑智2）	146			9	43	41	2			51			
大 和	消防車（大和1）	60	4		5	12	16	3			12	1	7	
	救急車（大和2）	82	2		4	9	37	5			21		4	
羽 須 美	消防車（羽須美1）	26	3		2	11	10							
	救急車（羽須美2）	102			2	27	30				42		1	
瑞 穂	消防車（瑞穂1）	38	4		9	16		3			3	1	2	
	救急車（瑞穂2）	145	3		21	30	31	2	1		54		3	
石 見	消防車（石見1）	40	6		8	17	1	1			2	1	4	
	救急車（石見2）	163			9	46	16	2			86	1	3	
桜 江	消防車（桜江1）	52	2		15	17	17	1						
	救急車（桜江2）	164	1		6	35	67	3			39	1	12	

### 3. 出 動 状 況

(平成24年1月～12月)

用途別 署所名		合	火	風	演	広	警	火	特	遭	予	誤	そ
		計	災	水 害等	習 ・ 訓 練	報 ・ 指 導	防 調 査	災 原 因 調 査	別 警 戒	索	防 査 察	報 等	の 他
合計	出動回数	1,343	70		113	300	346	21	5		338	7	143
	出動人員	3,918	272		356	929	959	98	13		939	20	332
江津	出動回数	170	32		13	16	43	5	4		4		53
	出動人員	491	141		43	76	91	14	10		7		109
川本	出動回数	272	11		23	82	61	5			48	1	41
	出動人員	689	39		69	273	142	13			75	2	76
邑智	出動回数	177	5		14	53	45	3			45	1	11
	出動人員	520	15		49	147	133	11			129	3	33
大和	出動回数	160	5		8	31	58	7			38	1	12
	出動人員	486	20		26	87	173	27			114	3	36
羽須美	出動回数	119	3		4	30	37				45		
	出動人員	368	9		15	98	111				135		
瑞穂	出動回数	163	5		25	37	31	4	1		54	1	5
	出動人員	502	21		76	112	93	14	3		165	3	15
石見	出動回数	185	6		15	47	17	3			86	2	9
	出動人員	575	18		46	164	51	8			255	6	27
桜江	出動回数	211	3		21	47	84	3			40	1	12
	出動人員	632	9		61	140	252	11			120	3	36

### 4. 組合管内降水量

(mm)

署・所	月	合計	1月	2月	3月	4月	5月	6月	7月	8月	9月	10月	11月	12月
	合計		9912.5	836.5	485.5	682.0	491.5	356.0	1004.0	2273.5	590.0	734.0	613.5	836.5
江津		1138.0	46.5	39.0	83.0	60.5	35.0	122.5	309.5	43.0	77.5	75.0	118.0	128.5
川本		1037.5	91.0	19.0	45.5	19.0	40.0	91.0	273.5	99.0	77.0	75.5	123.5	83.5
邑智		1433.5	117.5	69.0	51.5	80.0	61.5	171.0	330.5	96.0	74.0	91.5	145.0	146.0
大和		1236.5	102.0	68.0	129.5	90.5	39.0	83.0	265.0	71.5	109.5	76.0	47.0	155.5
羽須美		1266.0	112.5	94.5	143.5	72.0	56.0	141.0	257.0	80.0	72.0	70.0	101.5	66.0
瑞穂		1034.0	88.5	30.0	38.0	44.0	26.5	134.0	268.0	2.0	86.0	74.0	120.0	123.0
石見		1261.5	114.5	85.0	37.5	43.0	28.0	110.0	265.5	124.5	164.0	71.5	67.0	151.0
桜江		1505.5	164.0	81.0	153.5	82.5	70.0	151.5	304.5	74.0	74.0	80.0	114.5	156.0

区分	署・所	江津	川本	邑智	大和	羽須美	瑞穂	石見	桜江
最大降水日 及び降水量		7月5日	7月5日	7月6日	7月6日	7月5日	7月5日	7月5日	7月5日
		123.5mm	87mm	89mm	86.5mm	85mm	72mm	105.5mm	128.5mm
無降水日数		220日	247日	201日	223日	217日	239日	207日	207日

# 5. 救助資機材及び特殊器具配置状況

(平成25年4月1日現在)

品名及び規格		配置先	合計	消防本部	江津消防署	川本消防署	邑智出張所	大和出張所	羽須美出張所	瑞穂出張所	石見出張所	桜江出張所	
呼吸保護用器具	空気呼吸器	K 2 P 型	2		2								
	合計 40器	L - 30型	6		3				3				
		セーバー	28		11	2	3	3		3	3	3	
		エアマックス	4			4							
	空気ボンベ	5 型	11		2	6						3	
		9 型	12		12								
		8 型	75		36	12	4	4	6	4	5	4	
	合計 147器	F R P 8 型	46		18	12	3	3	3	3	3	1	
	充填用ボンベ	50型	3		1	2							
	隊員保護用器具	耐熱防護服		6		4	2						
レベルB化学防護服			15		6	3		3		3			
陽圧式化学防護服			7		4	3							
耐電用手袋			26		8	2	3	3	1	3	3	3	
防毒マスク			32		8	6	3	3	3	3	3	3	
防塵マスク			61		25	12	4	4	4	4	4	4	
携帯警報機			5		5								
救命胴衣			46		11	10	5	4	4	4	4	4	
エルボーパッド		アルタ	10		5	5							
ニーパッド		アルタ	10		5	5							
切断用機具	油圧切断機		2		1	1							
	エンジンカッター		4		3	1							
	エアークッター		2		1	1							
	ペダルカッター		2		1	1							
	小型カッター		1		1								
	エアソー		2		1	1							
	ガス溶断機		2		1	1							
	チェーンソー		2		1	1							
	鉄線鋸 (クリバー)		13		5	1	1	1	1	1	1	2	
	重量物排除用器具	油圧ジャッキ	3 t	7			1	1	1	1	1	1	1
		5 t	1		1								
油圧スプレッダー		4 t	2		1	1							
油圧ラムシリンダー			2		1	1							
可搬ウインチ		1.6 t	2		2								
		3.0 t	2		1	1							
マット型空気ジャッキ			2		1	1							
マンホール救助器具		2		1	1								
破壊器具	万能斧 (弁慶)		14		4	2	2	1	1	1	2	1	
	ハンマー		8		1	1	1	1	1	1	1	1	
	レスキューホース		8		1	1	1	1	1	1	1	1	
	携帯用コンクリート破壊器具		1		1								
	ガラスマスター		10		2	2	1	1	1	1	1	1	
測定器具	酸素可燃性ガス有毒ガス測定器	G X - 85 N	2					2					
		G X - 2003	4		2	1				1			
	携帯型可燃性ガス測定器	X P - 311 A	1									1	
	有毒ガス測定器	A P - 1	2		2								
	ガス採取器	A P 20	1			1							
	ウインドメッセ	F G - 561	8		1	1	1	1	1	1	1	1	
	その他特殊器具	携帯型投光器	250W	2		2							
			300W	10		3	1	1	1	1	1	1	1
		500W	3		1	2							
		1000W	2		2								
携帯型発電機		550W	8		1	2		1	1	1	1	1	
		600W	1		1								
		900W	3		2		1						
		1500W	1			1							
		2300W	2		2								
かぎ付単梯子		チタン製	9		3	1	1	1	1	1	1		
	鋼管製	3		1	1						1		
三連梯子	チタン製	4		1			1	1	1				
	鋼管製	7		2	2	1				1	1		
緩降機(スローダグ)	30m用	2		2									
	20m用	1		1									
金属製折畳式梯子	9 m用	1		1									
平担架	G-119	2		2									
バスケットストレッチャー	71-S	2		1	1								
空気式救助マット		8		1	1	1	1	1	1	1	1		
ロープ登降器		2		1	1								
軽量滑車		26		5	3	3	3	3	3	3	3		
エイト環		11		7	4								
空気式救命索発射銃	M63型	2		1	1								
ベルトスリング	3 m ・ 5 m	10		6	4								
サバイバーリング		2		1	1								
防爆型送排風機	P E F - 282 Y	2		1	1								
送排風機用ダクト	P F E - 282 Y 用 300 * 5 m	4		2	2								
トランシーバー		18	4	7	4						3		



品名及び規格		配置先	合 計	消 防 本 部	江 津 消 防 署	川 本 消 防 署	邑 智 出 張 所	大 和 出 張 所	羽 須 美 出 張 所	瑞 穂 出 張 所	石 見 出 張 所	桜 江 出 張 所
その他特殊器具	発泡器具	高発泡器	8		2	1		1	1	1	1	1
		低発泡器	3		1				1	1	1	
	泡消火薬剤	1.5%×20L 缶	28			6		5	5	4	4	4
		3.0%×20L 缶	29		29							
	背負式ポンプ	18L用	72		25	11	6	6	6	6	6	6
	布水槽	540L用	2		1	1						
油 処 理 剤	油処理剤(シーグリーン805)	20L 缶	30		30							
	油吸着剤(スマレイオイルマット4040w)	枚	44		44							
	油吸着材(マット型)タフネル	枚	2,176		341	140	273	260	294	300	304	264
	油吸着材(吹き流し型)	箱	18		6	4	4				4	
	油吸着材(ブロック型)	箱	46		17	22	4				3	
	油吸着剤(ACライト)	袋	104		21	3	13	15	14	14	12	12
	油吸着剤(オイルキャッチ)		10		1	9						
	油吸着剤(オイルスポンジ)		18		1	6	2	2	2	2	1	2
	オイルフェンス	15002-1 2m	4		4							
	オイルフェンス KF15A型	20m	4		2	2						
新 救 助 資 機 材	アンカーストラップ		4		2	2						
	エッジガードプロシ리즈		4		2	2						
	エッジプロテクター		2		1	1						
	セットキャタピラー	P68	2		1	1						
	エッジパッドCMCレスキュー		10		5	5						
	ロードリリーズストラップ		4		2	2						
	ブレーキパーラック		2		1	1						
	CMCアンカープレート		2		1	1						
	アンカープレート(ボ-M)	P63M	8		4	4						
	アンカープレート(ボ-S)	P63S	4		2	2						
	プーリー (CMC)		10		5	5						
	リギングプレート	SMC	2		1	1						
	ハイラインキャリッジ	CMC	2		1	1						
	プーリー (ベツル)	P60A	4		2	2						
	Wプーリー	P65	4		2	2						
	ロッキングDカラビナ		4		2	2						
	ラージロッキングDカラビナ		26		13	13						
	A m Dカラビナ	M34SL	86		38	38	2	2		2	2	2
	デルタ		4		2	2						
	シットハーネス	C-79	15		5	5	1	1		1	1	1
	オープンスリング(アノー)	60cm	36		18	18						
		120cm	41		13	13	3	3		3	3	3
		150cm	26		13	13						
	I D		4		2	2						
	アッセンション	B17R B17L	4		2	2						
	フットプロ		4		2	2						
	スイベル	P58L	4		2	2						
	グリオン	L52-2	15		5	5	1	1		1	1	1
	ピタゴール	C80BR	8		1	1	1	1	1	1	1	1
	レスキューセクター	B50	6		3	3						
	ロールキャブ		1			1						
	スローロープ	秀岳荘20m	15		5	6	1	2	1			
スローロープ	JPモデル	8			1	2	2				3	
アズテックプーリー		1		1								
M P D		2		1	1							
スケッドストレッチャー		3		2	1							
水 難 救 助 資 機 材	水難救助用ゴムボート		2		1	1						
	船外機		2		1	1						
	ゴムボートパドル		8		4	4						
	救命浮環		4		1	3						
	SRTアクセサリーベルト		2		1	1						
	スキューバプロ(ナイフ)		2		1	1						
	潜水用ヘルメット		10		5	5						
	アドミラルセット(一眼・シュノーケル)		10		5	5						
	フォトグローブ		10		5	5						
	アクアギアバッグ		2		1	1						
	ファブリックドライスーツ	Lサイズ	10		5	5						
	ネックリング		10		5	5						
	ライフガードチューブ(レスキューチューブ)		2		1	1						
	フィン		10		5	5						
	ブーツ		10		5	5						
	アンカー (5kg 50m)		2		1	1						
	ギアバッグ		10		5	5						

## 6. 消防水利の現況

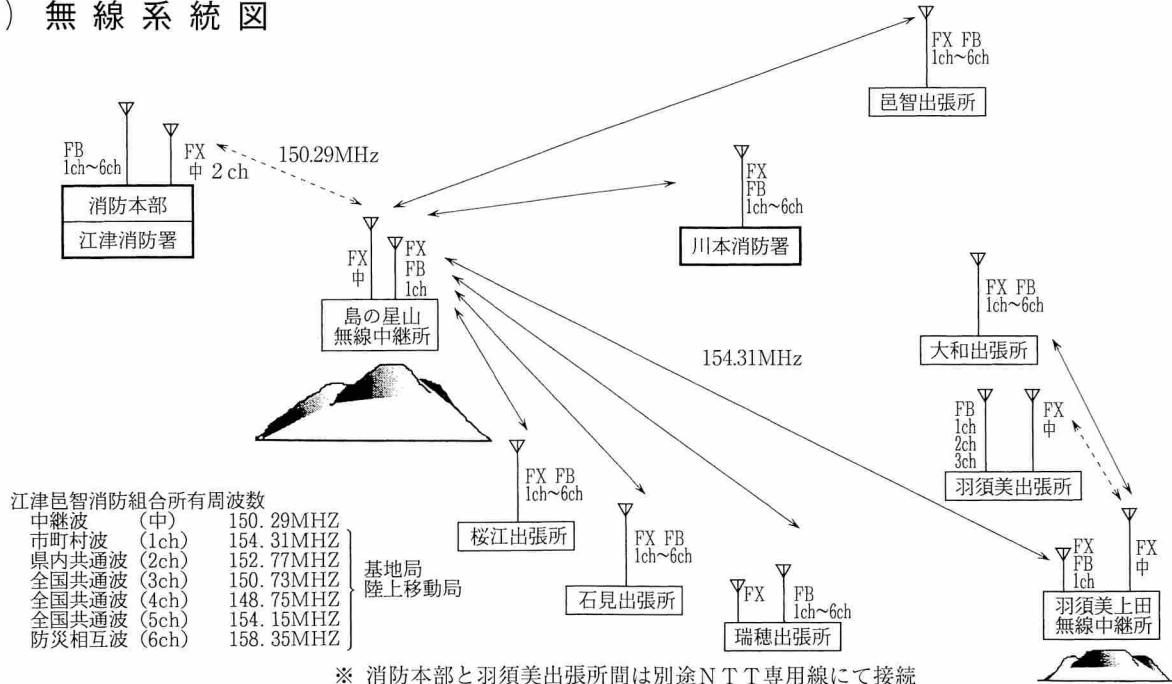
(平成25年4月1日現在)

種別		署所別	合計	江津署	川本署	邑智出張所	大和出張所	羽須美出張所	瑞穂出張所	石見出張所	桜江出張所	
消 火 栓	取水口径(65mm)	公設	1,310	556	142	129	70	47	83	187	96	
		私設	0									
		小計	1,310	556	142	129	70	47	83	187	96	
	取水口径(50mm)	公設	95	15	13		1	6	49	3	8	
		私設	0									
		小計	95	15	13	0	1	6	49	3	8	
	合計			1,405	571	155	129	71	53	132	190	104
	基準に該当するもの	公設	405	251	28	41	9	9	20	33	14	
		私設	0									
		小計	405	251	28	41	9	9	20	33	14	
	防 火 水 槽	公設	100㎡以上	1							1	
			40㎡～100㎡未満	607	78	43	89	67	76	92	101	61
20㎡～40㎡未満			48	10	4	10			1	1	22	
小計			656	88	47	99	67	76	93	103	83	
私設		100㎡以上	0									
		40㎡～100㎡未満	3								3	
		20㎡～40㎡未満	1								1	
		小計	4	0	0	0	0	0	0	0	4	0
合計			660	88	47	99	67	76	93	107	83	
基準に該当するもの		公設	608	78	43	89	67	76	92	102	61	
		私設	3								3	
		合計	611	78	43	89	67	76	92	105	61	
そ の 他	河川・溝等		330	3	76	30	106	30	29	42	14	
	海・湖		0									
	豪池等		38	1	30			2		4	1	
	プール		23	3	3	3	1	2	6	3	2	
	合計		391	7	109	33	107	34	35	49	17	
	指定水利		0									

# 7. 通 信 施 設

(平成24年4月1日現在)

## (1) 無 線 系 統 図



署 所 名 (無 線 局 名)	固 定 局				基地局 10W	陸 上 移 動 局			
	局数	指 定 電 力				車載 10W	携 帯		
		10W	1 W	0.1W			0.01W	5 W	1 W
中 継 局 (しょうぼうしまのほし)	1	1			1※				
消 防 本 部 江 津 消 防 署 (ごうつほんぶ) (ごうつしょうぼう)	1	1			1	12		17	
川 本 消 防 署 (しょうぼうかわもと)	1	1			1※	5		4	
邑 智 出 張 所 (しょうぼうおおち)	1	1			1※	2		4	
大 和 出 張 所 (しょうぼうだいわ)	1	1			1※	2		3	
羽 須 美 中 継 局 (しょうぼうはすみうえだ)	1	1		1	1※				
羽 須 美 出 張 所 (しょうぼうはすみ)	1		1		1	2		3	
瑞 穂 出 張 所 (しょうぼうみずほ)	1	1			1※	2		3	
石 見 出 張 所 (しょうぼういわみ)	1	1			1※	2		3	
桜 江 出 張 所 (しょうぼうさくらえ)	1	1			1※	2		3	
合 計	10				10	29		40	

※は、固定局と無線設備共用。

## 8. 災害通報受信状況

### 月別受信状況

(平成24年中)

内訳 月	合計	火災	救急	救助	その他 災害	転送 (他消防へ)	問合せ 病院照会	通報訓 練試験	悪戯	間違い	不明
1月	295		235	4	13	2	16	20	3	2	
2月	332	5	229	6	15		20	42	1	13	1
3月	342	3	224	4	13		12	79		4	3
4月	259	8	168	6	17	3	15	26		13	3
5月	284	2	205	2	11	1	11	32		18	2
6月	267	4	168	2	11	2	14	53		13	
7月	352	16	238	7	16		18	44		12	1
8月	341	9	236	3	15		20	40	2	11	5
9月	324	8	219	8	14		12	38	2	19	4
10月	309	1	198	4	18	2	19	42	2	16	7
11月	345	1	209	10	14	1	10	73	1	20	6
12月	353		237	3	7	1	23	60	1	18	3
計	3,803	57	2,566	59	164	12	190	549	12	159	35

### 月別覚知種別

(平成24年中)

内訳 月	合計	119番通報（火災報知専用電話）			その他 (加入電話・駆付等)	
		固定電話	I P 電話	携帯電話		
1月	295	210			47	38
2月	332	242			49	41
3月	342	262			42	38
4月	259	183			46	30
5月	284	197			48	39
6月	267	182			48	37
7月	352	259			53	40
8月	341	194	39	67	41	
9月	324	190	39	61	34	
10月	309	177	60	48	24	
11月	345	210	38	62	35	
12月	353	197	52	60	44	
計	3,803	2,503	228	631	441	

※1月から7月については、固定電話とI P電話の区別を行っていないため合算とする。

## 救急・救助

救急自動車	9台
救急出場件数 (1日平均)	2,598件 (7.1件)
救助出場件数	61件
ドクターヘリ要請回数	130回

# 1. 救 急

## (1) 月別・事故種別出場状況

事故種別		合	火	自	水	交	労	運	一	加	自	急	転	医	資	そ
区分		計	災	然	難	通	働	動	般	害	損	病	院	師	器	他
		計	事	災	事	事	災	競	負		行		搬	搬	輸	
		計	故	害	故	故	害	技	傷		為		送	送	送	
1月	出場件数	235				8	2	1	43		2	140	39			
	搬送件数	216				6	2	1	39		1	129	38			
	不搬送	19				2			4		1	11	1			
	搬送人員	218				8	2	1	39		1	129	38			
2月	出場件数	237	1			11	6		27		1	140	50			1
	搬送件数	223	1			8	5		24			135	50			
	不搬送	14				3	1		3		1	5				1
	搬送人員	225	1			10	5		24			135	50			
3月	出場件数	225				17		4	23		2	135	44			
	搬送件数	216				16		4	23		1	129	43			
	不搬送	9				1					1	6	1			
	搬送人員	221				21		4	23		1	129	43			
4月	出場件数	177	1			9		1	28	1	1	97	38	1		
	搬送件数	169	1			9		1	27	1	1	92	37			
	不搬送	8							1			5	1	1		
	搬送人員	171	1			11		1	27	1	1	92	37			
5月	出場件数	202				12	3	1	22		5	109	50			
	搬送件数	195				12	3	1	21		3	105	50			
	不搬送	7							1		2	4				
	搬送人員	200				17	3	1	21		3	105	50			
6月	出場件数	173				8	1	1	23		1	103	35			1
	搬送件数	165				8	1	1	22			98	35			
	不搬送	8							1		1	5				1
	搬送人員	167				10	1	1	22			98	35			
7月	出場件数	238	2			16	6	2	15	1	4	147	45			
	搬送件数	226	1			13	6	2	15	1	2	141	45			
	不搬送	12	1			3					2	6				
	搬送人員	230	1			16	6	2	15	1	2	142	45			
8月	出場件数	236				12	6	6	36		1	132	43			
	搬送件数	232				10	6	6	36		1	130	43			
	不搬送	4				2						2				
	搬送人員	236				14	6	6	36		1	130	43			
9月	出場件数	225			1	9		4	32		2	136	41			
	搬送件数	215				8		4	30		1	132	40			
	不搬送	10			1	1			2		1	4	1			
	搬送人員	217				10		4	30		1	132	40			
10月	出場件数	200				10	2	3	32			119	33	1		
	搬送件数	183				6	2	3	28			112	32			
	不搬送	17				4			4			7	1	1		
	搬送人員	184				6	2	3	29			112	32			
11月	出場件数	215				23	6		23		4	127	31			1
	搬送件数	212				22	6		23		4	126	31			
	不搬送	3				1						1				1
	搬送人員	217				27	6		23		4	126	31			
12月	出場件数	235				13	3		41	2		140	34			2
	搬送件数	224				9	3		40	2		135	34			1
	不搬送	11				4			1			5				1
	搬送人員	225				10	3		40	2		135	34			1
合計	出場件数	2,598	4		1	148	35	23	345	4	23	1,525	483	2		5
	搬送件数	2,476	3			127	34	23	328	4	14	1,464	478			1
	不搬送	122	1		1	21	1		17		9	61	5	2		4
	搬送人員	2,511	3			160	34	23	329	4	14	1,465	478			1

## (2) 署所別・事故種別出場状況

事故種別		合計	火災事故	自然災害	水難事故	交通事故	労働災害	運動競技	一般負傷	加害	自損行為	急病	転院搬送	医師搬送	資器材輸送	その他
区分																
江津	出場件数	1,185			1	74	9	9	147	1	9	741	190	1		3
	搬送件数	1,137				66	9	9	145	1	5	714	188			
	不搬送	48			1	8			2		4	27	2	1		3
	搬送人員	1,160				89	9	9	145	1	5	714	188			
川本	出場件数	318				15	5	4	40	1	2	176	74	1		
	搬送件数	304				12	5	4	40	1		170	72			
	不搬送	14				3					2	6	2	1		
	搬送人員	308				15	5	4	40	1		171	72			
邑智	出場件数	203	1			14	7	2	32		3	130	14			
	搬送件数	187	1			14	6	2	29		3	118	14			
	不搬送	16					1		3			12				
	搬送人員	191	1			17	6	2	30		3	118	14			
大和	出場件数	109	1			4	1		13		1	70	19			
	搬送件数	103	1			2	1		13		1	66	19			
	不搬送	6				2						4				
	搬送人員	103	1			2	1		13		1	66	19			
羽須美	出場件数	87				4		1	9			53	20			
	搬送件数	83				3		1	8			51	20			
	不搬送	4				1			1			2				
	搬送人員	83				3		1	8			51	20			
瑞穂	出場件数	204				13	6	1	25	2	1	137	19			
	搬送件数	197				11	6	1	22	2	1	135	19			
	不搬送	7				2			3			2				
	搬送人員	199				13	6	1	22	2	1	135	19			
石見	出場件数	325				16	5	5	48		4	137	109			1
	搬送件数	310				13	5	5	44		3	132	108			
	不搬送	15				3			4		1	5	1			1
	搬送人員	312				15	5	5	44		3	132	108			
桜江	出場件数	167	2			8	2	1	31		3	81	38			1
	搬送件数	155	1			6	2	1	27		1	78	38			1
	不搬送	12	1			2			4		2	3				
	搬送人員	155	1			6	2	1	27		1	78	38			1
合計	出場件数	2,598	4		1	148	35	23	345	4	23	1,525	483	2		5
	搬送件数	2,476	3			127	34	23	328	4	14	1,464	478			1
	不搬送	122	1		1	21	1		17		9	61	5	2		4
	搬送人員	2,511	3			160	34	23	329	4	14	1,465	478			1

## (3) 署所別・現場到着所要時間別出場件数

現場到着 所要時間 署所別	合 計	3分未満	3～5分	5～10分	10～20分	20分以上
江津消防署	1,185	4	19	498	622	42
川本消防署	318	3	13	176	97	29
邑智出張所	203	11	11	66	100	15
大和出張所	109	4	7	41	46	11
羽須美出張所	87	2	10	30	36	9
瑞穂出張所	204	2	11	100	85	6
石見出張所	325	5	27	183	75	35
桜江出張所	167	3	6	84	54	20
計	2,598	34	104	1,178	1,115	167

## (4) 署所別・病院收容所要時間別搬送件数

病院到着 所要時間 署所別	合 計	10分未満	10～20分	20～30分	30～60分	60～120分	120分以上
江津消防署	1,137	1	67	278	683	104	4
川本消防署	304		5	48	165	84	2
邑智出張所	187			1	91	93	2
大和出張所	103				21	80	2
羽須美出張所	83				23	59	1
瑞穂出張所	197			2	167	25	3
石見出張所	310	1	35	69	86	118	1
桜江出張所	155			2	122	31	
計	2,476	2	107	400	1,358	594	15

## (5) 年代別搬送人員

年代 種別	合計	10歳未満	10歳代	20歳代	30歳代	40歳代	50歳代	60歳代	70歳代	80歳代	90歳代	100歳以上
火災事故	3							2		1		
自然災害												
水難事故												
交通事故	160	13	15	19	21	13	11	27	17	24		
労働災害	34			4	3	6	11	8	2			
運動競技	23		14	4	1	1	1	1	1			
一般負傷	329	20	11	14	7	7	14	37	65	114	37	3
加 害	4				1				1	2		
自損行為	14			1	1	2		2	2	6		
急 病	1,465	22	22	26	23	129	81	156	274	511	206	15
転院搬送	478	11	8	14	15	13	30	57	91	170	66	3
そ の 他	1				1							
合 計	2,511	66	70	82	73	171	148	290	453	828	309	21



## (6) 時間別・事故種別出場件数

種別 時間	合計	火 災 事 故	自 然 災 害	水 難 事 故	交 通 事 故	労 働 災 害	運 動 競 技	一 般 負 傷	加 害	自 損 行 為	急 病	転 院 搬 送	医 師 搬 送	資 器 材 輸 送	そ の 他
0～1	48							7	1		35	5			
1～2	46				3			11			28	4			
2～3	36				1			1			28	6			
3～4	31				2			1			27	1			
4～5	24				3			1			19	1			
5～6	45				5			5		1	30	4			
6～7	61				5	1		10		1	40	4			
7～8	87				6			18		4	56	3			
8～9	145				16	2		15			91	20			1
9～10	184				9	4	1	24		1	115	30			
10～11	219	1			11	3	2	16		4	127	54			1
11～12	223				13	5	3	25		4	108	64	1		
12～13	186	1			11	4	4	20		1	96	49			
13～14	151				13	6	4	17		2	74	33			2
14～15	161	1			9	1	2	25		1	80	42			
15～16	144			1	11	2	2	22			71	34			1
16～17	149	1			9	6	1	18		1	73	40			
17～18	132				5	1	3	25	1	1	73	23			
18～19	104				1			15		1	71	16			
19～20	115				10			14		1	77	12	1		
20～21	114				4		1	15			77	17			
21～22	85				1			18	1		58	7			
22～23	52							11			32	9			
23～24	56							11	1		39	5			
合計	2,598	4		1	148	35	23	345	4	23	1,525	483	2		5

## (7) 事故種別・曜日別出場件数

種別	曜日	合計	曜日						
			日	月	火	水	木	金	土
火災事故		4		2					2
自然災害									
水難事故		1					1		
交通事故		148	18	16	28	24	22	20	20
労働災害		35	2	6	6	4	3	11	3
運動競技		23	2	1	3	1		9	7
一般負傷		345	47	47	45	40	46	52	68
加害		4	1	1	1			1	
自損行為		23	4	3	5	2	4	1	4
急病		1,525	198	223	212	237	213	219	223
転院搬送		483	83	81	82	67	86	53	31
医師搬送		2			1	1			
資器材輸送									
その他		5		2	1	1		1	
合計		2,598	355	382	384	377	375	367	358

## (8) 応急手当普及啓発講習実施状況

区分 月	平成22年						平成23年						平成24年					
	普通救命講習		上級救命講習		その他の講習		普通救命講習		上級救命講習		その他の講習		普通救命講習		上級救命講習		その他の講習	
	回数	受講者数	回数	受講者数	回数	受講者数	回数	受講者数	回数	受講者数	回数	受講者数	回数	受講者数	回数	受講者数	回数	受講者数
1月	1	30			2	50					3	45	1	6			3	64
2月	2	26			6	146	1	2			6	101	2	45			8	272
3月	3	67			4	74	1	22			3	49					3	109
4月	3	50			4	61	2	32			5	112	2	53			5	123
5月	1	14			12	310	2	52			8	227	2	46			6	119
6月	3	64			28	981	7	163			33	1,179	2	38			29	940
7月	4	112			40	895	6	101			31	690	3	76			26	712
8月	2	17			9	194	1	9			5	88					9	173
9月	8	186			8	186	7	118			12	168	2	3			5	57
10月	4	14			12	229	7	111			15	217	5	67			13	394
11月	7	112			22	456	7	125			25	533	11	197			36	643
12月	2	53			10	235	2	53			11	275	3	67			14	312
合計	40	745			157	3,817	43	788			157	3,684	33	598			157	3,918

## 2. 救 助

### (1) 事故種別救助発生状況（10年間）

事故種別	救 助 発 生 件 数									
	平成15年	平成16年	平成17年	平成18年	平成19年	平成20年	平成21年	平成22年	平成23年	平成24年
火 災										
交 通 事 故	36	25	26	23	29	23	21	34	31	38
水 難 事 故	1		4	6		1	1	4	4	1
風水害等自然災害				2						
機械による事故	3			1	2	1			3	2
建物等による事故						1				
ガス及び酸欠事故						1		1		
爆 発 事 故										
その他の事故	7	1	6	9	12	6	9	14	5	13
合 計	47	26	36	41	43	33	31	53	43	54

### (2) 署所別救助出場状況（10年間）

署所別	救 助 出 場 件 数									
	平成15年	平成16年	平成17年	平成18年	平成19年	平成20年	平成21年	平成22年	平成23年	平成24年
江 津 消 防 署	31	8	25	22	16	17	18	27	20	22
川 本 消 防 署	9	3	3	7	23	15	12	26	23	33
邑 智 出 張 所	2	2	1	2				2		2
大 和 出 張 所	1			2	1		1		4	2
羽 須 美 出 張 所		1								
瑞 穂 出 張 所	2	4	2	1					2	
石 見 出 張 所	1	7	3	6	2	1				2
桜 江 出 張 所	1	1	2	1	1					
合 計	47	26	36	41	43	33	31	55	49	61

### 3. 防災ヘリ、ドクターヘリ等

#### (1) ヘリコプター別場外支援状況（10年間）

ヘリ別	年別									
	平成15年	平成16年	平成17年	平成18年	平成19年	平成20年	平成21年	平成22年	平成23年	平成24年
島根防災ヘリ	5	7	2	4	4	4	5	10	15	7
島根ドクターヘリ									34	122
海上保安庁ヘリ	1									
鳥取防災ヘリ					1		1		1	
広島市消防局ヘリ								1	1	
合計	6	7	2	4	5	4	6	11	51	129

#### (2) 署所別場外支援活動出動状況（10年間）

署所別	年別									
	平成15年	平成16年	平成17年	平成18年	平成19年	平成20年	平成21年	平成22年	平成23年	平成24年
江津消防署	5	5	2	4	5	3	5	7	12	49
川本消防署		2				1	2	4	13	34
邑智出張所									1	12
大和出張所									2	13
羽須美出張所						1			2	
瑞穂出張所										2
石見出張所	1	2					1	2	26	31
桜江出張所									1	1
合計	6	9	2	4	5	5	8	13	57	142

#### (3) 島根防災ヘリコプター要請内容種別

災害種別	年別									
	平成15年	平成16年	平成17年	平成18年	平成19年	平成20年	平成21年	平成22年	平成23年	平成24年
救急搬送	5	7	2	4	4	3	5	10	15	7
救助活動										
火災防衛		1				1				
災害対策										
合計	5	8	2	4	4	4	5	10	15	7

(4) 島根県ドクターヘリ要請状況

		平成23年	平成24年	
収 容	転 院	済生会江津総合病院	6	24
		公立邑智病院	13	20
		加藤病院	3	10
		波多野医院	1	1
		西部島根医療福祉センター		2
		秦クリニック		1
		三上医院		1
	小計	23	59	
	現 場 救 急	江津市	1	10
		川本町	1	7
		美郷町	3	23
邑南町		3	12	
小計	8	52		
未 収 容	陸送他に切り替え	2	4	
	不搬送		4	
	途中キャンセル	1	2	
	天候不良不可		9	
	小計	3	19	
総要請回数		34	130	

※平成23年6月運用開始

# 消 防 団

消防団員	1,619 人
消防ポンプ自動車	11 台
積載車	95 台
小型動力ポンプ	62 台

## 1. 管内消防団長・副団長名

(平成25年4月1日現在)

内訳	市町	江津市	川本町	美郷町	邑南町
団長		横田 賢次郎	本山 廣幸	三谷 松男	細貝 輝男
副団長		石田 將	伊藤 義武	神崎 達夫	小田 逸裕
		佐々木 孝徳	兎谷 春男	漆谷 武	日高 浩二
		山根 喜久延		澤野 光博	熊山 仁志
		田中 良則			

## 2. 管内消防団員数調表

(平成25年4月1日現在)

区分	市町	江津市	川本町	美郷町	邑南町	計
団長		1	1	1	1	4
副団長		4	2	3	3	12
分団長		23	4	11	12	50
副分団長		23	9	19	12	63
部長		44	10		20	74
副部長		64				64
班長			19	26	39	84
副班長						
団員		471	121	227	449	1,268
計		630	166	287	536	1,619
平均年齢		47.10	45.70	44.50	42.30	44.91
分団数		23	4	11	12	50
条例定数		675	180	300	580	1,735

### 3. 消防団員報酬及び手当の支給状況

(平成25年4月1日現在) (単位：円)

区分 市町	団 長	副 団 長	分 団 長	副 分 団 長	部 長	副 部 長	班 長	副 班 長	団 員	1 回 出 動 手 当	1 回 訓 練 手 当	消 防 自 動 車	小 型 動 力 ポ ン プ	ラ ッ パ 手 当
江津市	70,000	53,000	39,100	29,900	24,700	21,600			18,600	3,600	3,600	24,000 (積載車 20,000)	13,000	3,600
川本町	70,000	53,000	39,100	29,900	24,700		21,600		18,600	1,000 h	700 h	1,400/h (積載車 700/h)	1,400 h	700 h
美郷町	70,000	53,000	39,100	29,900			24,700		18,600	2,400	3,700	37,000 (積載車 37,000)	3,800	3,500
邑南町	70,000	53,000	40,000	30,000	25,000		22,000		19,000	2,400	3,700	12,000 (積載車 12,000)		

### 4. 装備の状況

(平成25年4月1日現在)

市町	江津市	川本町	美郷町	邑南町	合計
消防ポンプ車	1	1	2	7	11
小型動力ポンプ付積載車	29	18	24	24	95
小型動力ポンプ	25	1	11	25	62



平成 25 年 8 月 印刷  
平成 25 年 8 月 発行

編集兼発行 江津邑智消防組合消防本部総務課

〒695-0001 島根県江津市渡津町961番地19  
TEL 江津(0855)52-0119(代)  
FAX 江津(0855)52-0201

印刷所 柏村印刷株式会社

〒697-0034 島根県浜田市相生町3889番地  
TEL (0855)23-2040(代)



江津市



川本町



美郷町



邑南町